

Utopia

 lille3000



**14 MAI —
02 OCT 2022**

VILLE DE LILLE, MÉTROPOLE EUROPÉENNE DE LILLE,
EUROMÉTROPOLE & RÉGION HAUTS-DE-FRANCE

FÊTE D'OUVERTURE,
EXPOSITIONS, MÉTAMORPHOSES,
CAPS / RANDONNÉES ARTISTIQUES,
SPECTACLES, ÉVÉNEMENTS...

6^{ÈME} ÉDITION THÉMATIQUE DE lille3000

DOSSIER DE PRESSE

Utopia



lille3000

Introduction	4
Édito	5
Fête d'ouverture	6
Projets participatifs	8
Expositions & installations	14
Métamorphoses urbaines	47
lille3000 à Lille, dans la Métropole Européenne de Lille et la Région Hauts-de-France	59
Les Caps	63
Spectacles	72
Événements	75
Weekends Utopia à la Gare Saint Sauveur	77
Cinéma, conférences & débats	78
Éco-responsabilité	82
Infos pratiques	84
Calendrier de la nature	85
Équipe lille3000 & Contacts presse	86
Partenaires lille3000	87

Introduction

En 2004, Lille devenait Capitale Européenne de la Culture. Cet événement hors normes a durablement changé la ville, la métropole, la région et leur dynamisme culturel. Depuis 2006, lille3000 poursuit le travail engagé en 2004 avec ses grandes éditions thématiques. Après *Bombaysers de Lille* (2006), *Europe XXL* (2009), *Fantastic* (2012), *Renaissance* (2015) et *Eldorado* (2019), *Utopia*, la 6^{ème} édition thématique de lille3000 se tiendra du 14 mai au 2 octobre 2022 dans la Métropole Européenne de Lille, l'Eurométropole et la Région Hauts-de-France.

"Utopia" est un néologisme grec formé par l'écrivain anglais Thomas More qui désigne habituellement un idéal inexistant ou inaccessible. À l'heure du changement climatique et des enjeux environnementaux, *Utopia* s'intéressera aux liens qui unissent l'Homme au vivant.

Plutôt que de perpétuer la conception anthropocentriste du monde, *Utopia* proposera les visions d'artistes, d'inventeurs, de créateurs et de scientifiques qui interrogent la hiérarchie entre les hommes et la nature. En outre, cette programmation présentera les utopies architecturales, les innovations liées à la nature et les imaginaires de la forêt.

Comme à chaque grande édition, *Utopia* impliquera les habitants jusque dans leur quotidien au travers de projets d'envergure, d'expositions, métamorphoses urbaines, spectacles, événements inédits et conférences...

Thierry Landron

Président de lille3000

Édito

En 2004, Lille était Capitale Européenne de la Culture. Tous les 3 ans, une saison culturelle nous réunit. En 2022, nous vous proposons d'écrire un nouveau chapitre de la vie culturelle de Lille, de sa métropole et de sa région : *Utopia*.

Proposée par lille3000, *Utopia* est consacrée à la Nature et au rapport de l'Homme à son environnement, du 14 mai au 2 octobre 2022.

Elle est née d'une volonté partagée de longue date sur notre territoire de s'engager activement pour lutter contre le dérèglement climatique, au travers d'actions concrètes, au plus proche du quotidien des citoyens, dans tous les domaines dont la culture. A Lille, plusieurs acteurs culturels sont déjà très en avance sur les enjeux de durabilité. Notre opéra est devenu en 2021 le 1er opéra de France certifié ISO 20121 pour sa politique de développement durable et d'inclusion. Le Palais des Beaux-Arts a organisé la première grande exposition totalement écoresponsable, *Expérience Goya*. Avec les associations, la Ville de Lille a conçu un guide des éco-événements afin d'accompagner la mise en œuvre de solutions concrètes permettant de réduire l'empreinte écologique des festivals. Avec *Utopia*, il s'agit d'amplifier toutes ces démarches vertueuses de culture durable avec l'objectif de les généraliser.

Nous souhaitons éveiller les consciences grâce à l'art. Face à l'impératif écologique, les artistes, de plus en plus engagés, sont nombreux à se servir de leurs créations pour susciter une réflexion, mais aussi nous donner envie de participer activement, individuellement et collectivement, à la sauvegarde de la nature, de la faune comme de la flore. Nous vous donnons rendez-vous dans les musées, l'espace public, les parcs et jardins, les espaces de nature, les salles de spectacle pour découvrir leur vision d'un monde plus durable et plus responsable.

Utopia est jalonnée d'événements, de rencontres inédites, d'expériences nouvelles et de créations, au croisement de l'art et de la science, pour donner conscience de la complexité du monde et de sa force poétique, par-delà les visions catastrophiques, et néanmoins réelles, du changement climatique. Au programme, des expositions, des métamorphoses urbaines, des projets participatifs, des conférences mais aussi, une des nouveautés de l'édition 2022 : les Caps, des randonnées qui permettent au public de découvrir des propositions artistiques dans des lieux parfois méconnus de Lille et de la région.

L'ensemble des associations et des institutions culturelles, ainsi que de très nombreux artistes, bénévoles et habitants de Lille, de la métropole et de la région, se sont mobilisés pour la préparation de cette édition culturelle.

Les attentes sont grandes de se retrouver autour d'événements populaires, de partager à nouveau, de s'émerveiller et de s'émerveiller collectivement autour de l'art et de la nature. Nous vous attendons nombreux, dès le 14 mai 2022, pour la grande fête d'ouverture de cette édition *Utopia* !

Martine AUBRY

Maire de Lille

Fête d'ouverture



© J'Art Point M

Midi-Minuit SAMEDI 14 MAI 2022, LILLE

Le samedi 14 mai, pour le lancement d'*Utopia*, une grande fête s'emparera de la Ville de Lille sous une forme nouvelle, avec une succession de propositions artistiques immersives et participatives de midi à minuit.

Cette année, la fête d'ouverture est aux couleurs de la nature. Le public est invité à rejoindre l'aventure *Utopia* et à s'immerger dans des univers féériques et psychédéliques.

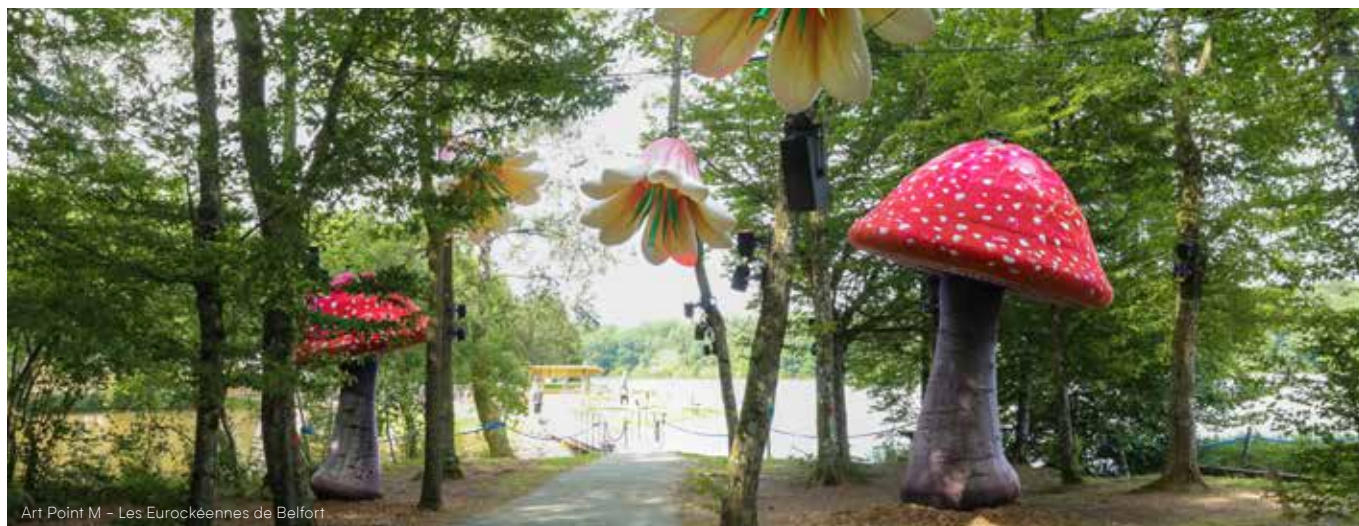
Dans le centre-ville de Lille, le public aura rendez-vous dans différentes *Stations* pour pénétrer dans les univers des artistes invités spécialement pour l'ouverture de l'édition *Utopia*.

La programmation se déroulera simultanément dans trois espaces immersifs, rythmés par de nombreux temps forts.

Au programme : défilé de mode, jardin féérique, bal costumé, dancefloors, friperies et marché de créateurs, concerts à ciel ouvert, ateliers d'initiation maquillage et coiffes végétales...

La grande parade, point d'orgue de cette journée festive, débutera aux alentours de 19h30, le public pourra suivre le parcours de cet imposant cortège : chars décorés, danseurs, immenses gonflables, compagnies de spectacle vivant, musiciens, géants et plus de mille participants qui déambuleront dans les rues de Lille et finiront cette virée sous les lumières d'un grand feu d'artifice à l'Esplanade du Champ de Mars.

[Avec le soutien de Westfield Euralille et Doublet, avec la participation d'Ilévia]



Station 1 : Mode & danse urbaine

Place François Mitterrand, Lille

Situé entre la Gare Lille Flandres et la Gare Lille Europe, cet espace proposera une programmation mêlant mode, musique Hip-Hop, cultures et danses urbaines. Des ateliers d'initiation à la danse (Hip-hop, Voguing, Waacking...), des défilés-performance (Esmod, Welcom(e)) ou encore une friperie géante et un marché de jeunes créateurs éthiques. La Station mode & danse urbaine invitera le public à s'immerger pleinement dans ce grand mélange des genres et des disciplines.

Station 2 : Opéra

Place du Théâtre, Lille

Dans une ambiance festive et familiale, le public est invité à suivre tout au long de la journée une riche programmation musicale. Qu'il s'agisse d'une chorale d'enfants, d'une harmonie ou encore d'un concert de musiques du monde, le cœur de la Place du Théâtre résonnera de Midi à Minuit au rythme des musiciens et de leurs instruments.

AVEC : TOM VAN DER BORGHT, FANNY BOUYAGUI POUR ART POINT M, LA CIE DU TIRE-LAINE, VIVIEN ROUBAUD, ANTWERP & DISTRICT PIPE BAND, LA CIE L'HOMME DEBOUT, ATABAK, LA CIE LES QUIDAMS, LES MUSICIENS DES ORCHESTRES D'HARMONIES DE LILLE-CENTRE, LILLE-FIVES, LA CHAPELLE D'ARMENTIÈRES, MARQUION, BOVES, CLERMONT ET ROYE, MOZ DRUMS, LA CIE PORTÉ PAR LE VENT, ARTIZANI LTD, LA CIE REMUE-MÉNAGE, LES PLASTICIENS VOLANTS, (COMPAGNIE) OYAMBA, LA BATUCADA CHTIGANZA, LE SOUNDBIKE ET PLUS DE 1500 PARTICIPANTS ET AMBASSADEURS DE LILLE3000...

Station 3 : Alice au Pays des Merveilles

Grand'Place, Lille

La Grand'Place de Lille se métamorphose et prend les traits de l'univers d'Alice aux Pays des Merveilles. Entre extravagance et nature luxuriante, cet endroit emblématique de Lille disparaîtra le temps d'une journée, laissant place à la croissance de champignons géants et lianes titanesques. Dans cet atmosphère fantastique, *Le Grand Bal d'Alice* proposera à ses participants de danser au cœur de cette esthétique féérique.



Célébration de remise des partitions Utopia le 02 octobre 2021 au Conservatoire de Lille ©TLP

Musiques Utopia : 3 créations originales EN TOURNÉE (Métropole Européenne de Lille & Région Hauts-de-France)

Comme à chaque grande édition de lille3000, des propositions originales permettent à chacun de prendre part activement à la conception ou à la réalisation des événements. En 2019, ce sont plus de 60 formations musicales qui s'étaient emparées des créations spécialement imaginées pour *Eldorado*. Elles nous ont proposé tout autant de concerts et moments festifs autour du conte musical *Machu Picchu* et des œuvres *Eldorado & Mexicana* dans tous les Hauts-de-France.

Pour *Utopia* en 2022, trois nouvelles créations originales (*La Cité des Dodos*, *Utopia* et *Uphony*), composées par des auteurs de la région, ont été proposées aux ensembles musicaux et établissements scolaires de la métropole et la région. 220 structures se sont inscrites à ces projets musicaux participatifs. 80 formations musicales se sont emparées des pièces pour orchestres d'harmonie. 70 projets de contes musicaux, rassemblant 200 participants, ont vu le jour. En tout, c'est plus de 34 000 partitions qui ont été distribuées.

Coordination artistique : Laura Bouclet

[Avec le soutien de la Caisse des Dépôts, avec la participation de la SACEM]



Orchestre d'harmonie de Saint-Omer (02 octobre 2021, Conservatoire de Lille) ©TLP

La Cité des Dodos

CONTE MUSICAL

Compositeur : Eric Bourdet

Librettiste : Sébastien Gaudefroy

Conçu en plusieurs niveaux de difficulté pour être le plus accessible possible, ce conte musical fédère les musiciens autour d'un projet qui joue sur la transversalité des arts.

Il rassemble un chœur d'enfants et/ou d'adultes et un ensemble orchestral (conservatoire, école de musique, orchestre d'harmonie amateur...). Il est pensé pour pouvoir être réalisé en collaboration avec un ou des établissements scolaires pour les parties chantées, narrateurs/acteurs ou en y intégrant un orchestre à l'école. Sa musique joue avec les styles et les ambiances pour un voyage en Utopie et un hymne à la nature.

Utopia

PIÈCE DE CONCERT

Compositeur : Jérémie Dufort

Utopia, pour orchestre d'harmonie, veut rendre hommage à ces architectes visionnaires, à ces doux rêveurs tentant de bousculer les codes de leur époque pour revendiquer leurs idéaux et dénoncer les dérives de leur temps. Afin d'illustrer l'universalité et le concept d'égalité, la pièce privilégie un langage modal ainsi que des enchaînements harmoniques éloignés des hiérarchies tonales habituelles. Jérémie Dufort utilise des modes de jeux contemporains et exploite la spatialisation acoustique afin d'ancrer cette composition dans un univers fantastique, digne des musiques de films de science-fiction.

Uphony

PIÈCE DE CONCERT

Compositeur : Jérémie Dufort

Uphony est pensée pour être jouée par un seul ou plusieurs orchestres d'harmonie, en statique ou en déambulatoire. L'ensemble orchestral peut être divisé en trois groupes : LA TERRE, L'EAU ET LE FEU.

Uphony est une utopie musicale, inspirée librement de la ville musicale d'Hector Berlioz, *Euphonia*. Chaque groupe instrumental et chaque musicien de ce groupe revêt une importance capitale et leur fusion est évidemment une métaphore du mélange culturel, socle d'une société qui vit en harmonie. *Uphony* peut aussi être donnée en concert par un seul orchestre d'harmonie.

AVEC : LA CMF HAUTS-DE-FRANCE ET SOMME (CONFÉDÉRATION MUSICALE DE FRANCE), LA FÉDÉRATION HAUTS-DE-FRANCE DE L'UFF (UNION DES FANFARES DE FRANCE), LA FRSM HAUTS-DE-FRANCE (FÉDÉRATION RÉGIONALE DES SOCIÉTÉS MUSICALES), LES PARTENAIRES DE L'ÉDUCATION NATIONALE (L'ACADÉMIE DE LILLE ET L'ACADÉMIE D'AMIENS), L'ASSOCIATION VOCALI ET L'ENSEMBLE DES STRUCTURES INSCRITES AU PROJET MUSIQUES UTOPIA.



Eurockéennes, Belfort 2021 © Art Point M

Ateliers participatifs fête d'ouverture

À l'occasion de la fête d'ouverture, une grande mobilisation des habitants de la métropole a été initiée, en étroite collaboration avec les associations lilloises et de la Métropole.

Plusieurs mois avant l'ouverture, des ateliers de préparation - workshops, castings, répétitions... - ont été organisés dans de nombreux lieux emblématiques (la Gare Saint Sauveur, le Grand Sud...) afin d'associer le plus large public à la déambulation du 14 mai 2022.

Au programme : réalisation de totems, chapeaux, costumes et étendards pour habiller les acteurs de la parade et le public. Mais aussi des workshops d'initiation à la mode éthique (technique du crochet, à la couture et à la récupération de matières plastiques...).

Tom Van der Borgh

Tom Van der Borgh est un designer belge à l'univers pop qui fait de l'*upcycling* extrême sa marque de fabrique.

Il vient d'être doublement récompensé lors de l'édition 2020 du Festival de Hyères consacré à la mode, à la photographie et aux accessoires.

En janvier 2021, il expose son travail à la Fashion Week de Berlin et il rejoint le calendrier officiel des défilés Haute Couture de Paris en 2022, à la demande de la Fédération française de la Couture.

Art Point M - Fanny Bouyagui

Initiée par l'énergie créative de l'artiste Fanny Bouyagui, Art Point M compte aujourd'hui 7 membres dont 4 fondateurs, revendiquant une culture urbaine décalée, issue des courants majeurs underground des années 90 et du mixage des cultures.





Minitos © Charline Lapierre (lateliermoon)



Jean-François Fourtou, Minitos © maxime dufour photographies

Les Minitos de Jean-François Fourtou

Dans le cadre d'*Utopia*, une invitation particulière est faite à l'artiste Jean François Fourtou. Son univers sera présenté au Musée de l'Hospice Comtesse, sur l'Îlot Comtesse et dans la métropole, notamment avec les *Nanitos itinérants*.

lille3000 propose un projet ludique et participatif : la réalisation de *Minitos*, des sculptures à tête de légumes, inspirées de ses *Nanitos* qu'il réalise depuis plusieurs années.

Projet à la fois intime et universel, il prend sa source dans un conte que l'artiste transmettait à sa fille : l'histoire de petits personnages qui vivaient sous terre dans leur jardin, creusant des labyrinthes souterrains et poussant dans le potager. Les *Nanitos* se nourrissent d'un environnement naturel, ils vivent dans le jardin et se transforment, devenant parfois de vrais petits jardiniers.

Les ateliers Minitos

Depuis décembre 2021, avec des ateliers menés par des constructeurs marionnettistes de la région - Lucas Prioux (ESN), Félix Bin Bellomi (Clamart), Adèle Couëfil (Clamart) et Fabianna Mantovanelli - lille3000 a proposé aux enseignants, animateurs, responsables d'associations, structures culturelles, sociales, habitants - toute personne relais pouvant à son tour transmettre - de découvrir des techniques de fabrication de ces *Minitos* dans toute la métropole et la région. Ils ont ainsi transmis ce savoir-faire dans leurs structures pour que tout un chacun, petits et grands, puisse s'en emparer et en réaliser selon son propre imaginaire.

Toutes ces réalisations sont à découvrir lors des événements de la saison *Utopia*.



Joana Vasconcelos - La Patinoire Royale - Galerie Valérie Bach



© lille3000

Réalisation de la Valkyrie Martha avec Joana Vasconcelos

MAISON FOLIE WAZEMMES, LILLE

Dans le cadre de l'exposition présentée à la Maison Folie Wazemmes, Joana Vasconcelos a conçu une œuvre à forte dimension sociale. La *Valkyrie Martha*, créée pour lille3000, intègre différents éléments textiles, où une importante partie des tissus provient du recyclage de vêtements donnés par de jeunes danseurs portugais de la Compagnie Mahatma - interprètes de la chorégraphie conçue pour dialoguer avec l'œuvre, présentée lors de l'ouverture de l'exposition et qui sera réactivée tout au long de l'exposition par les élèves du collège Makeba à Lille -, tandis que les éléments crochet/tricot sont le fruit d'ateliers participatifs et d'associations locales.

Dans cette œuvre particulière, la concentration de matière textile jaillit du plafond, comme un territoire géographique inversé et descend verticalement, permettant aux visiteurs de circuler à travers cette expérience immersive. Cette œuvre honore également la mémoire de Martha Desrumaux (1897-1882), figure emblématique du mouvement ouvrier du textile, de la résistance française et de la défense des droits des femmes au travail.

[Manifestation organisée dans le cadre de la Saison France-Portugal 2022 (projets de Joana Vasconcelos)]

[Avec la collaboration du Gang des Tricoteuses de La Manufacture de Roubaix et Cultures du Cœur.]

[Avec la participation de Phildar & Pingouin]

Expos & insta

Océans
02:27/12:10



ositions llations



California Sea Lion
Lion de mer de Californie

Gull
Oiseau cendré



Bruno Novelli, *No caminho*, 2021. Acrylique sur toile, 188 x 184 cm. Collection Andrea et José Olympio Pereira. Photo © Samuel Esteves

Les Vivants

Fondation Cartier pour l'art contemporain

TRIPOSTAL, LILLE – 14 mai > 02 octobre 2022

La Fondation Cartier pour l'art contemporain développe depuis plus de vingt ans une programmation qui explore les grands enjeux écologiques actuels. Au fil du temps, sa collection s'est enrichie de nombreuses œuvres qui invitent à porter un regard renouvelé sur la beauté et la vulnérabilité du monde vivant. Réunissant près de 250 œuvres essentiellement issues de cette collection, l'exposition *Les Vivants* propose de transporter notre imagination au-delà de l'anthropocentrisme afin de réinventer, avec empathie et humilité, une nouvelle cohabitation terrestre avec les plantes et les animaux.

À rebours de la tradition occidentale, *Les Vivants* nous invite, par le regard et l'écoute, à considérer les non-humains comme nos égaux au sein d'un vaste monde commun, celui des vivants. L'exposition convie une communauté d'artistes et de scientifiques engagés dans une quête esthétique et existentielle,

profondément marquée par la beauté énigmatique du monde vivant, à l'instar du musicien et bioacousticien américain Bernie Krause, de l'artiste chinois Cai Guo-Qiang, du plasticien français Fabrice Hyber en passant par le cinéaste arménien Artavazd Pelechian, le botaniste français Francis Hallé, ou l'artiste américain Tony Oursler. Leurs œuvres figurent parmi les plus emblématiques de la collection de la Fondation Cartier et sont le fruit d'un travail commun de plusieurs années entre ces artistes et l'institution. L'exposition *Les Vivants* est aussi l'occasion pour la Fondation Cartier de développer de nouvelles collaborations avec des artistes comme les brésiliens Bruno Novelli ou Solange Pessoa.

Par ailleurs, le cœur de l'exposition est constitué d'un ensemble exceptionnel d'œuvres d'artistes amérindiens contemporains réunies pour la première fois en Europe. Leur expérience d'une relation de parité entre êtres vivants, humains et non-humains, constitue une tradition immémoriale dont nous avons tout à apprendre en ce temps de crise écologique. Ces artistes sont issus d'Amazonie brésilienne, comme Jaider Esbell (peuple Makuxi), Ehuana Yaira et Joseca (Yanomami), Bane, Isaka ou Mana (Huni Kuin) mais également de l'Amazonie vénézuélienne, comme Sheroanawe Hakihiiwe (Yanomami). L'exposition rassemble également une sélection de dessins des artistes Nivaklé et Guaraní vivant dans le Chaco paraguayen, parmi lesquels Esteban et Angélica Klassen, Floriberta Fermín, Marcos Ortiz, Clemente Juliu, Osvaldo Pitoe ou Jorge Carema.

Les Vivants prolonge ainsi une série d'expositions de la Fondation Cartier questionnant la place que l'homme occidental s'est arrogé au sommet d'une prétendue pyramide des vivants et des peuples : *Yanomami, l'esprit de la forêt* (2003), *Terre Natale, Ailleurs commence ici* (2008), *Histoires de voir* (2012), *Le Grand Orchestre des Animaux* (2016) et, plus récemment, *Nous les Arbres* (2019) et *Claudia Andujar, La Lutte Yanomami* (2020).



Tony Oursler, *Mirror Maze (Dead Eyes Live)*, 2003. - Installation, sphères, diam. 1,8 m, Collection Fondation Cartier pour l'art contemporain, Paris (acq. 2003)

Commissariat : Bruce Albert, anthropologue et Hervé Chandès, Directeur Général Artistique de la Fondation Cartier en collaboration avec Juliette Lecorne, commissaire associée.

[Avec le soutien d'AG2R La Mondiale, Véolia Générale des Eaux Hauts-de-France]

--

Le Tripostal

Avenue Willy Brandt, Lille
@letripostal

AVEC : BRUCE ALBERT (ÉGALEMENT COMMISSAIRE DE L'EXPOSITION), FERNANDO ALLEN, EFACIO ÁLVAREZ, HERMAN ÁLVAREZ, NANCIA ÁLVAREZ, EURIDES ASQUE GÓMEZ, BANE, GRGA BASIC, JAKE BRYANT, JORGE CAREMA, FREDI CASCO, JAIDER ESBELL, DONARIA FALCÓN ROMERO, GUSTAVO BENITO GIMÉNEZ FLORES, PATRICIO GIMÉNEZ, CAI GUO-QIANG, SHEROANAWA HAKIHIIWE, FRANCIS HALLÉ, FABRICE HYBER, MORZANIEL IRAMARI, IRAN, ISAKA, JOSECA, CLEMENTE JULIUZ, ISADORA KEREXU, KIXTI, ANGÉLICA KLASSEN, ESTEBAN KLASSEN, BERNIE KRAUSE, FRANÇOIS-MICHEL LE TOURNEAU, MANA, BRUNO NOVELLI, MARCOS ORTIZ, TONY OURSLER, ARTAVAZD PELECHIAN, SOLANGE PESSOA, OSVALDO PITOIE, GUILLERMINA RODAS, DILLER SCOFIDIO + RENFRO (ELIZABETH DILLER, BENJAMIN GILMARTIN, CHARLES RENFRO, RICARDO SCOFIDIO), VINCENT TRICON, UNITED VISUAL ARTISTS (MATTHEW CLARK, LEE SAMPSON), TXANU, EHUANA YAIRA, EDILENE YAKA

À propos de la Fondation Cartier pour l'art contemporain

La Fondation Cartier pour l'art contemporain est une institution culturelle ayant pour mission de promouvoir la création contemporaine à travers un programme d'expositions, de spectacles et de rencontres. Créée en 1984, elle est située à Paris dans un bâtiment conçu par l'architecte Jean Nouvel comme un espace de liberté. À la croisée de toutes les disciplines, des arts visuels au spectacle vivant en passant par l'architecture, la mode ou le cinéma, la Fondation Cartier provoque des rencontres entre artistes, scientifiques et philosophes, donnant naissance à des expositions inattendues.

Constituée essentiellement d'œuvres présentées ou produites pour ses expositions, sa collection est riche de plus de 2 000 œuvres de 500 artistes de plus de 50 nationalités différentes.

Depuis plusieurs années, la Fondation Cartier développe un ambitieux programme international, notamment à travers des partenariats institutionnels, comme ceux noués avec Triennale Milano ou avec le Power Station of Art à Shanghai. En 2022, la Fondation Cartier sera ainsi présente au Japon avec l'exposition *Cherry Blossoms* de Damien Hirst, aux États-Unis et en Australie avec l'installation *Le Grand Orchestre des Animaux* de Bernie Krause et le film *La Nature*, d'Artavazd Pelechian, tandis qu'elle exposera à Paris et à Milan la peinture aborigène Sally Gabori.

Fondation *Cartier*
pour l'art contemporain

fondationcartier.com / @fondationcartier



Featured in the book "The Ayahuasca Visions of Pablo Amaringo" by Howard G. Charing and Peter Cloudsley. Published by Inner Traditions

Le serpent cosmique

MUSÉE DE L'HOSPICE COMTESSE, LILLE – 14 mai > 02 octobre 2022

Tout part du livre mythique de l'anthropologue Jeremy Narby, *Le Serpent cosmique*, l'ADN et les origines du savoir, écrit en 1995. Après avoir étudié les civilisations d'Asie, d'Amérique latine et d'Europe du Nord, il fait un constat sans appel. Les hommes et les femmes appelés chamans ont tous un point commun : ils représentent depuis des millénaires, sous la forme de deux serpents entrelacés, la double hélice de l'ADN que les scientifiques ont découvert seulement en 1953 !

A partir des recherches de Jeremy Narby, le philosophe français Edgar Morin dans son ouvrage *Sur l'esthétique* affirme que les artistes de l'histoire de l'art comme d'aujourd'hui créent dans un état "post-chamanique", c'est-à-dire, sans même en avoir conscience, en connexion avec le vivant.

Ces deux référents nourrissent l'exposition *Le serpent cosmique* qui propose une nouvelle lecture de l'aventure artistique de l'homme au sein du monde, en lien profond avec la nature et l'au-delà cosmique, c'est-à-dire l'invisible.

L'exposition prolifique et multisensorielle, conçue comme une promenade labyrinthique, organique, surprenante, voire hallucinante, traverse avec sensibilité des courants et pratiques artistiques divers, de l'Arte Povera aux installations interactives et expérientielles, de l'art chamanique à la jeune peinture contemporaine.

Le serpent cosmique est une vitrine du rôle essentiel de l'artiste dans notre compréhension et notre perception du monde et de l'acte créateur comme état de transe quasi chamanique.

Commissariat : Fabrice Bousteau

--

Musée de l'Hospice Comtesse

32 Rue de la Monnaie, Lille
@museehospicecomtesse/

AVEC : ALPHA WAVE EXPERIENCE AVEC DAN GHENACIA, PABLO AMARINGO, MANUEL AMEZTO, ART ORIENTÉ OBJET, BACHELOT & CARON, LÉA BARBAZANGES, GILLES BARBIER, GREGORIO BARRIO, VÉRONIQUE BÉLAND, GHYSLAIN BERTHOLON, AMÉLIE BERTRAND, JOSÉ BEZERRA, ROMAN CIESLEWICZ, EMO DE MEDEIROS, DANIEL MARTIN DIAZ, HERVÉ DI ROSA, LEANDRO ERLICH, JAIDER ESBELL, ALAIN FLEISCHER, JEAN-FRANÇOIS FOURTOU, THOMAS GRÜNFELD, PHILIP HAAS, WILLIAM HAWKINS, BENOIT HUOT, FABRICE HYBER, JACKIE KAYSER, NORBERT H. KOX, TETSUMI KUDO, HONGBO LI, EDWARD LIPSKI, DAVID LYNCH, KATE MCCGWIRE, GIUSEPPE PENONE, PEYBAK, LUCIE PICANDET, PAOLA PIVI, SALUSTIANO PORTILLO, JOANNA RAJKOWSKA, JORDANE SAGET, PIERRE SEINTURIER, SOUNDWALK COLLECTIVE, FRANÇOISE VERGIER, VIRGINIE YASSEF, ZEVS



Jean-François Fourtou, Minitos © maxime dufour photographies



Paola Pivi, Have you seen me before?
Courtesy Fondazione Sandretto Re Rebaudengo © Maurizio Elia



Zheng Bo, *Pteridophilia I*, 2016, 4K video, colour, sound, 17 mins. Image courtesy of the Artist and Edouard Malingue Gallery

Novacène

GARE SAINT SAUVEUR, LILLE - 14 mai > 02 octobre 2022

Dans son dernier ouvrage intitulé *Novacène*, le célèbre environmentaliste, scientifique et centenaire anglais James Lovelock, imagine une nouvelle ère, le *Novacène*, qui prendra la suite de notre ère géologique actuelle, l'Anthropocène, marquée par les bouleversements climatiques et environnementaux dus à l'activité humaine. Cinquante ans après son « Hypothèse Gaïa » affirmant que la Terre est un être vivant, Lovelock partage dans ce livre testamentaire son optimisme et prophétise l'avènement d'une relation positive entre l'humain et l'environnement, favorisée par la technologie.

Cette vision pleine d'espoir est le fil rouge de notre exposition. En prenant place au cœur de cette utopie future, *Novacène* regarde notre monde actuel ébranlé par les désastres écologiques comme une période révolue.

En puisant dans l'imagination, l'engagement et la présence des artistes contemporains, l'exposition explore le chemin qu'il nous reste à parcourir vers cette autre ère civilisationnelle. Cet élan vers un monde moins carboné et plus harmonieux entre les humains et les « autres qu'humains » repose sur un changement profond de nos sociétés, de notre vision du monde et de notre relation au vivant. Il implique à la fois des innovations technologiques et un retour salvateur à la terre, mais pose aussi de nouveaux dilemmes éthiques.

Ce pari semble bien utopique à l'heure où les prévisions du réchauffement climatique (jusqu'à +3,5° d'ici 2100 si nous n'agissons pas) sont plus pessimistes que jamais. Mais l'art n'a-t-il pas justement pour fonction de rendre le changement possible, voire de l'accélérer ? Par leurs œuvres, les artistes nous permettent de resynchroniser notre rapport au temps, en connectant le temps humain au temps de la Terre, de repenser notre rôle en tant qu'espèce parmi les espèces et de proposer une approche plus partagée du monde.

Novacène offre un lieu d'exploration, de rêve et d'union pour un futur viable de notre planète.

Commissariat : Alice Audouin et Jean-Max Colard

[Avec le soutien de Bouygues Bâtiment Nord-Est et de la Maison Ruinart]

--

Gare Saint Sauveur

Boulevard Jean-Baptiste Lebas, Lille
www.garesaintsauveur.lille3000.eu
@lagaresaintsauveur



←
Bigert & Bergström, Scenario Scenery, 2020.
Photo : Jean-Baptiste Branger

↓
Fabien Léaustic, La Terre est-elle ronde ? 2019
Boue de forage en mouvement. Perforation murale :
410 x 320 cm. Exposition "Jusqu'ici tout va bien ?" -
Biennale Néo au CENTQUATRE -
Paris, d'octobre 2019 à février 2020,
curateurs: Gilles Alvarez et José-Manuel Gonçalves.
Production : Fabien Léaustic, Vincent Combaut, Faustine
Haurillon, Les ateliers de la Briche (Saint-Denis), Sami
Haj-Chehade, Grégoire Borach et Waren Boyeau.
Coproducteurs : SACRe-PSL Université de recherche, le
CENTQUATRE-PARIS, ARCADI Île-de-France, le festival
Accès!, le Bel Ordinaire (Pau), festival Un été au Havre.
Partenaires : Seepex, Laviosa France, ENSADLab, Centre des
Mathématiques appliquées - École des Mines Paris Tech.
Photo : Juan Cruz Ibanez

AVEC : ART ORIENTÉ OBJET, ALLORA & CALZADILLA (JENNIFER ALLORA, GUILLERMO CALZADILLA), BIGERT & BERGSTRÖM (MATS BIGERT, LARS BERGSTRÖM), BIANCA BONDI, JULIAN CHARRIÈRE, JOHN GERRARD, ANNA KOMAROVA, FABIEN LÉAUSTIC, HAROON MIRZA, MARIE-LUCE NADAL, OTOBONG NKANGA, LUCY + JORGE ORTA, MAARTEN VANDEN EYNDE, BO ZHENG.



Le Jardin d'Éden

MAISONS FOLIE WAZEMMES & MOULINS, LILLE

14 mai > 02 octobre 2022

Pour *Utopia*, la 6^{ème} édition de lille3000, les commissaires Siegrid Demyttenaere & Sofie Lachaert ont imaginé le projet *Le Jardin d'Éden* : une invitation lancée à artistes et designers pour investir le territoire et en faire leur laboratoire créatif.

L'impulsion utopique nous permet parfois d'échapper au présent et de rêver, autour de récits alternatifs qui questionnent le monde dans lequel nous vivons. Les artistes et les designers possèdent une telle imagination critique et optimiste, identifiant ainsi les problématiques et élaborant des plans qui suggèrent comment les aborder.

Dans *Le Jardin d'Éden*, artistes et designers montrent des créations, des installations, qui interrogent l'histoire de l'idée utopique et abordent certains des questionnements fondamentaux auxquels l'humanité est confrontée, suggérant des solutions créatives, provoquant le changement en développant des idées inspirantes ou prudentes. Que ces visions soient grandes ou petites, pratiques ou hypothétiques, elles représenteront ensemble un laboratoire d'idées ambitieuses qui pourraient, à leur manière, contribuer à rendre le monde meilleur.

Retrouvez *Le Jardin d'Éden* avec :

- Le parcours olfactif de Peter de Cupere dans l'église Sainte-Marie-Madeleine.
- Une exposition sensorielle d'artistes et designers belges, français et finlandais à la maison Folie Moulins.
- Une carte blanche à l'artiste Joana Vasconcelos à la maison folie Wazemmes, présente également dans la Gare Lille Flandres.

Manifestation organisée dans le cadre de la Saison France-Portugal 2022 (projets de Joana Vasconcelos)

Commissariat :
Siegrid Demyttenaere + Sofie Lachaert (lsd2)

--

maison Folie Wazemmes

70 Rue des Sarrazins, 59000 Lille
www.maisonsfolie.lille.fr / @mfwazemmes

--

maison Folie Moulins

47/49 Rue d'Arras, Lille
www.maisonsfolie.lille.fr / @mfmoulins

AVEC : **JOANA VASCONCELOS** (MAISON FOLIE WAZEMMES), **MATHIEU FROSSARD**, **CYRIL LANCELIN**, **KIM SIMONSSON**, **PETER VAN DEN ENDE**, (MAISON FOLIE MOULINS) ET **PETER DE CUPERE** (MAISON FOLIE MOULINS ET ÉGLISE SAINTE MARIE MADELEINE)



Le Jardin d'Éden Peter De Cupere

ÉGLISE SAINTE-MARIE-MADELEINE, LILLE - 14 mai > 02 octobre 2022

Peter de Cupere est un artiste olfactif qui travaille avec les parfums et senteurs. Il crée des œuvres destinées à explorer notre sens de l'odorat. Dans le cadre de l'exposition *Le Jardin d'Éden* (→ page 23), il présente à l'église Sainte-Marie-Madeleine un parcours d'œuvres olfactives qui invite le public à se laisser guider par le bout du nez. *Fragrum Cardamomi*, installation monumentale de 9 mètres, représente un bulbe en fleurs avec de longues tiges s'étendant vers le ciel. Le visiteur est invité à s'approcher et gratter la surface de la sculpture, libérant ainsi un parfum dans l'air. Ce parcours olfactif se poursuit au sein de la maison Folie Moulins aux côtés des œuvres de Cyril Lancelin, Kim Simonsson et Peter Van den Ende.

Commissariat :
Siegrid Demyttenaere + Sofie Lachaert (lsd2)

--
Église Sainte-Marie-Madeleine
27 rue du Pont-Neuf, Lille



**Et aussi à l'église
Sainte-Marie-Madeleine :**

INSTALLATION

God Hungry

Subodh Gupta, 2006

Installée à l'occasion de *Bombaysers de Lille*, première édition thématique de lille3000, l'œuvre fait appel à la mémoire face au tsunami du 26 décembre 2004, la déferlante de vaisselle surgit en cascade des arches de l'église. Dieu affamé de terre et d'hommes, avalant tout sur son passage. Ici, plusieurs années après la catastrophe qui a touché le Tamil Nadu, l'Andra Pradesh et les îles Nicobar et Andaman (côte est), le dieu affamé semble régurgiter un des symboles du quotidien des indiens : la vaisselle en acier inoxydable.

--
Église Sainte-Marie-Madeleine
27 rue du Pont-Neuf, Lille



La forêt magique

PALAIS DES BEAUX-ARTS, LILLE – 13 mai > 19 septembre 2022

Tantôt vénérée et crainte, tantôt protégée et détestée, la forêt habite notre imaginaire depuis des temps immémoriaux. Parmi les femmes et les hommes, bon nombre d'artistes ont porté un regard singulier sur l'arbre et la forêt, pressentant leur importance dans l'équilibre du monde vivant.

C'est le propos de cette exposition : comment les artistes ont-ils représenté la forêt ? Quelles vertus, quels pouvoirs, quelle attention lui ont-ils prêtée ?

Poursuivant l'engagement du musée en matière de développement durable, l'exposition présentera, dans une scénographie réemployant la précédente à 65%, un ensemble volontairement resserré d'œuvres (une cinquantaine au total) très diversifiées (peintures, installations monumentales, immersions, extraits de films et jeux vidéo). En 4 sections, le choix a été fait de "plonger" de manière immersive et très sensorielle le visiteur dans un univers scénographique et sonore sylvestre, avec une bande son composée pour l'occasion à partir des bruits de la forêt.

La Forêt magique propose une expérience forte au cœur de cet univers, mais aussi une lecture plus sensible et naturaliste par des botanistes et des écologues. Au moment où nous risquons de les perdre, il est temps de redonner aux forêts toute leur place : parce qu'elles forment bien sûr l'un des socles indispensables de notre survie mais aussi parce qu'elles sont le refuge ultime de l'imaginaire, l'un des derniers lieux de résistance à l'uniformisation.

La Forêt magique : une exposition esthétique et militante, éco-conçue, qui révélera l'intuition écologique précoce des artistes.

Commissariat général :
Bruno Girveau, directeur
Régis Cotentin, responsable de l'art contemporain

--
Palais des Beaux-Arts de Lille

Place de la République, Lille
www.pba.lille.fr / @pbalille



Le Rayon de soleil, Célestin-François Nanteuil (1813-1873), Valenciennes, musée des Beaux-Arts
Photo © RMN-Grand Palais / René-Gabriel Ojeda / Thierry Le Mage

La Terre est une architecture, TVK

PALAIS DES BEAUX-ARTS, LILLE – 13 mai > 03 octobre 2022

La Terre a été plate, puis ronde. Maintenant, la Terre est une architecture.

L'architecture est la forme qui sans cesse émerge du corps à corps des vivants avec les matières terrestres. L'architecture est une Terre.

La Terre tremble, craque, s'effondre, éructe, tempête, tourbillonne, son épiderme transpire ou se dessèche, s'échauffe ou refroidit, grouille ou se dépeuple.

Face aux humeurs incessantes de leur environnement, les êtres vivants n'ont d'autre choix que d'aménager leurs mondes. Tous développent des techniques pour pallier leur inadéquation et réussir à habiter le ciel, les terres et les mers. Inlassablement, ils ingèrent, altèrent, transmutent, déplacent ou organisent les particules élémentaires de l'univers. Ce faisant, la foule des vivants s'entremêle et construit la Terre.

--

Palais des Beaux-Arts de Lille

Place de la République, Lille
www.pba.lille.fr / @pbalille



Rêves d'encre, Pauline Di Valentin

ESPACE ÉDOUARD PIGNON, LILLE – 14 mai > 17 juin 2022



Pauline Di Valentin présente à l'Espace Édouard Pignon dans le cadre d'*Utopia* une série de dessins à l'encre sur papier mettant en scène des lieux imaginaires, des architectures, et des végétations. Inspirée par le cinéma et la photographie, elle compose ses tableaux comme des arrêts sur image, laissant ainsi la scène dans une temporalité irréelle, et le spectateur libre d'en imaginer le récit.

Chacune de ces villas, constructions, tantôt italiennes, californiennes ou japonaises, semble se dresser sur un même territoire, un espace inconnu, couvert d'une jungle dense peuplée de cascades, de lacs et de palmiers. La nature qui entoure les maisons rassemble des paysages et des végétations de climats différents qui cohabitent et rendent les lieux encore plus indéfinissables, sorte de paradis à peine dérangé par la présence humaine. Si les édifices rappellent parfois l'architecture utopique du brutalisme, les ornements et mosaïques de marbrures, de terrazzo, et les assemblages s'ancrent dans un récit provoquant l'apaisement, l'émerveillement voire l'amusement. Le rose pâle qui colore les œuvres devient le fil conducteur de ces récits utopiques, ouvrant au visiteur la perspective de ses propres histoires.

--

Espace Pignon

11 Rue Guillaume Tell, Lille
www.cabb-lille.fr

Môm'Art

GARE SAINT SAUVEUR, LILLE – 14 mai > 04 septembre 2022

Les enfants et les jeunes de Lille, Lomme et Hellemmes sont déjà à l'œuvre pour préparer une nouvelle édition de *Môm'art* qui aura lieu à la Gare Saint Sauveur. Avec leurs enseignants, des intervenants artistiques et animateurs de la Ville de Lille, des artistes et auteurs de renom, ils peignent, dessinent, préparent des spectacles et concerts, s'improvisent sculpteurs ou photographes. *Utopia* et ses déclinaisons de la nature les invitent à mieux connaître leur environnement, pour le préserver, mais aussi pour s'en inspirer et s'enchanter.

Lors de sorties dans les jardins, en forêt ou dans les musées en temps scolaire et périscolaire, les élèves (re) découvrent la nature et ses trésors, tout ce qui anime la faune et la flore, du minuscule au gigantisme. Toutes les idées sont dans la nature !

Ces impressions et apprentissages donnent lieu à leurs propres interprétations artistiques. Leurs forêts, qu'elles soient hantées, enchantées ou magiques, sont certainement peuplées d'animaux et d'êtres surprenants. Grands et petits sont pressés de découvrir cet hymne à la nature vu par les enfants !

Des artistes en résidence dans les écoles de Lille, Lomme et Hellemmes

Depuis 2005 et dans le cadre de son Projet Éducatif Global, la Ville de Lille propose un ambitieux programme d'éducation artistique et culturelle dans les écoles de Lille, Lomme et Hellemmes, en temps scolaire et périscolaire.

En plus des projets artistiques adaptés à chaque projet d'école et développés avec les intervenants artistiques des Plans Culture, les élèves lillois bénéficient de sorties aux musées, concerts, spectacles, mais aussi de résidences d'artistes que la Ville propose tout au long de l'année et en partenariat avec la DRAC Hauts-de-France.

Cette année et dans le cadre de l'édition *Utopia*, sont accueillis :

- Anne Sophie Baumann, auteure jeunesse
- Johannes Bohun, musicien, percussionniste
- Mathias Friman, auteur illustrateur jeunesse
- Stéphane Kozik, plasticien sonore, musicien
- Guillaume Lepoix, plasticien, artiste vidéo
- Marina Rosselle, plasticienne du voyage.





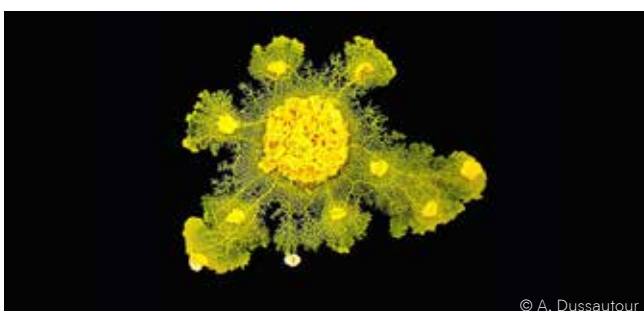
Utopia au Musée / Percevoir la nature

MUSÉE D'HISTOIRE NATURELLE, LILLE

À l'occasion de la saison *Utopia* de lille3000, le Musée d'histoire naturelle de Lille questionnera notre relation à la Nature et proposera la vision de possibles nouveaux modes de société célébrant la biodiversité. Ainsi, vous pourrez : prendre conscience, de manière sensible et collaborative, des différentes perceptions qui existent dans la Nature, et ainsi voir le Monde à travers le regard d'animaux, avec le Zooscope ; faire la connaissance du Blob, cet être vivant unicellulaire, ni animal, ni végétal, ni champignon, appartenant à la famille des amibes, élevé au Musée et faisant preuve d'une forme d'intelligence inattendue... ; découvrir une exposition-dossier mettant à l'honneur le travail de représentation scientifique des espèces d'arbres disparues, avec notamment la découverte des travaux d'illustration de Madeleine Aimé. Des rencontres, nocturnes et ateliers viendront également illustrer ces thématiques et vous permettront de réfléchir autrement à demain, et envisager un monde où l'humain se réconcilie avec le vivant.

--

Musée d'Histoire Naturelle
23 Rue Gosselet, Lille
www.mhn.lille.fr / @mhnlille



**Zooscope, La vision des animaux
par Les Yeux d'Argos**
23 avril > 19 juin 2022

**The Growth Potential par
Hadrien Tequi**
14 mai > 25 juillet 2022

Un Blob au musée
14 mai > 02 octobre 2022

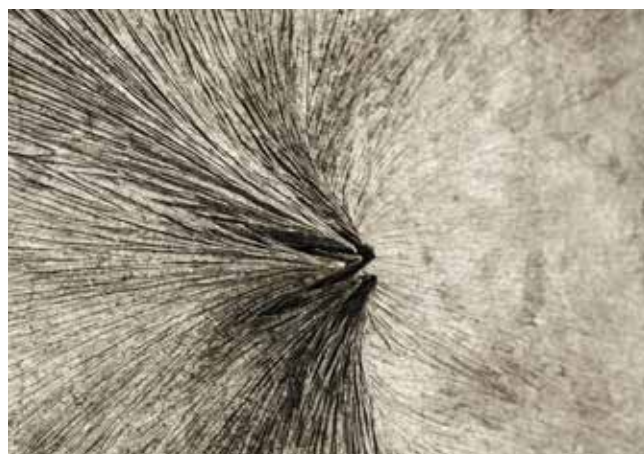
**Madeleine Aimé, artiste des forêts
possibles**
14 mai > 02 octobre 2022

Plantoidori, Dewi Brunet

UNIVERSITÉ DE LILLE – 05 septembre > 27 octobre 2022

AIRLab (Artiste en Immersion Recherche dans un laboratoire) invite un artiste à dialoguer avec un laboratoire de recherche de l'Université de Lille afin de croiser création artistique, recherche et médiation et faire émerger une œuvre singulière, mêlant art et science. L'artiste belge Dewi Brunet s'est ainsi associé au laboratoire Defrost équipe-projet commune à Inria et au laboratoire CRIStAL pour concevoir un projet intitulé *Plantoid-ori*. Artiste plieur, Dewi Brunet explore par sa pratique de l'origami les champs de l'oribotic, mettant en lumière les aspects esthétiques, techniques et philosophiques de l'origami-robotique.

En croisant pliage et robotique qui permettront d'animer ses œuvres, Dewi Brunet questionne les frontières sensibles entre humain, végétal et technologie. Le règne végétal, d'apparence immobile, encore trop souvent considéré comme simple ressource ou objet de décoration devient le terrain privilégié d'une expérimentation qui change le rapport de force et réinvente une relation basée sur un équilibre nouveau entre le vivant et l'objet.



--

Université de Lille

Espace Culture
Cité Scientifique, Villeneuve d'Ascq
www.univ-lille.fr

Cette mer qui nous entoure

Cette mer qui nous entoure regroupe trois expositions présentées à l'Espace Le Carré, Espace municipal d'art contemporain de la Ville de Lille, mais aussi au Frac Grand Large — Hauts-de-France (Dunkerque), et à artconnexion. Elle reprend le titre de l'ouvrage écrit en 1951 par la biologiste marine Rachel Carson, figure tutélaire de l'écologie mondiale. Dans une série d'œuvres produites par artconnexion, les artistes dressent une cartographie de la mer, à la fois réelle et conceptuelle, nous permettant d'appréhender nos relations physiques, scientifiques et écologiques avec l'élément aquatique, mais aussi les représentations que l'on s'en fait. Le Frac Grand Large exposera pour la première fois, sa toute nouvelle acquisition *La couleur de l'eau* du photographe et apnéiste français Nicolas Floc'h.

Commissariat : artconnexion



Nicolas Floc'h, Paysages productifs, Infimum Maris, laminaires et himancthales, -3m, Aber-Wrac'h, 2019 © Nicolas Floc'h / ADAGP, Paris, 2020

Trois expositions à Lille et Dunkerque :

La couleur de l'eau

02 avril > 04 septembre 2022

FRAC Grand Large

503 Av. des Bancs de Flandres, Dunkerque
www.fracgrandlarge-hdf.fr / @fracgrandlarge

Tania Kovats, Oceanic

04 mai > 16 juillet 2022

artconnexion

9 rue du cirque, Lille
www.artconnexion.org / @artconnexion

Cette mer qui nous entoure

12 mai > 17 juillet 2022

Espace Le Carré

30 Rue des Archives (Halle aux Sucres), Lille
elc.lille.fr / @espacelecarre



Fabrice Hyber © Marc Domage

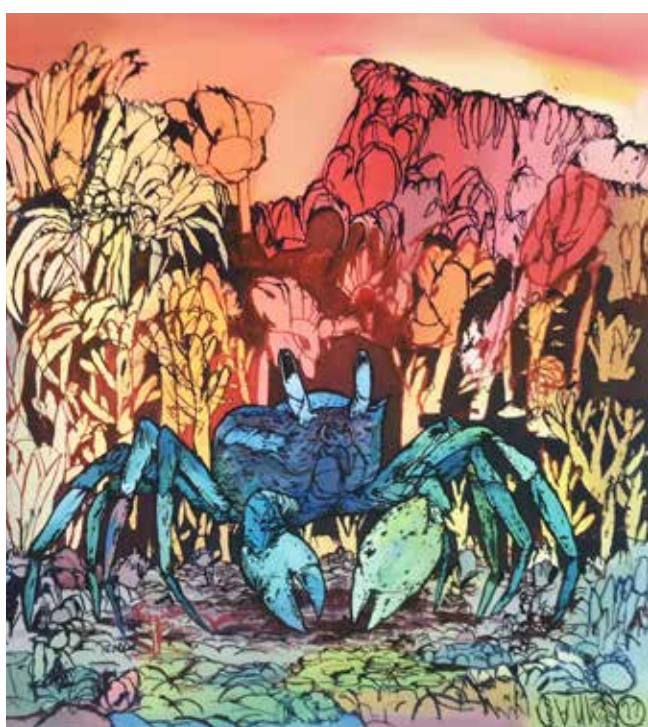
Fabrice Hyber

LASÉCU, LILLE – 14 mai > 16 juillet 2022

À l'occasion d'*Utopia*, Lasécu accueille Fabrice Hyber. Parfois qualifié d'artiste "hyperconceptuel", Fabrice Hyber est d'abord un expérimentateur ludique.

À travers ses peintures "homéopathiques", il joue avec les mots, les nuanciers et les matières organiques. Il conçoit souvent ses toiles comme une sorte de "story-board" où il colle des notes, des esquisses, des annotations et des dessins. Depuis toujours, l'univers organique, les plantes et les arbres le fascinent.

Vingt ans après s'être vu décerner le Lion d'Or à la Biennale de Venise, "l'arpenteur d'hypothèses" a été élu en 2018 à l'Académie des Beaux-Arts. Il sera présent également dans l'exposition *Les Vivants* au Tripostal et *Le serpent cosmique* au Musée de l'Hospice Comtesse.



Bault

LASÉCU, LILLE
10 septembre > 29 octobre 2022

Dans l'univers fantasque de l'artiste Bault, les monstres séduisent, les bêtes se métamorphosent et les couleurs éclatent. Plongé dans un imaginaire foisonnant, l'artiste se revendique comme "un faiseur d'images". Inspiré par de multiples influences comme les arts urbains, l'art brut, beaucoup de scènes animales viennent de scènes d'actualité. Son travail est toujours très instinctif et reste dans un mode de représentation brut. Ainsi, l'artiste joue avec différents supports et techniques, qui l'inscrivent dans une démarche reconnaissable et singulière.

--
Lasécu
26 Rue Bourjemois, Lille
www.lasecu.org / @laseculille



Nouvelles briques, Couvent des Dominicains, Lille – assise béton, théières et tasses avec les Frères Dominicains photo FCK frederick gautier

Céramiques urbaines, Frédérick Gautier

**COUVENT DES DOMINICAINS, LILLE
& FIL ROUGE / GALERIE Q.S.P ET MUSÉE LA PISCINE, ROUBAIX
06 MAI > 03 JUILLET 2022**

À l'invitation du Fil Rouge, association roubaisienne de promotion de la céramique contemporaine, Frédérick Gautier a réalisé une résidence de création au Couvent des Dominicains construit par l'architecte Pierre Pinsard, dans un parc d'arbres centenaires de deux hectares, ce bâtiment est un laboratoire du brutalisme et du design des années 50.

Après avoir passé 20 ans dans l'industrie du cinéma, et 4 ans à l'École du Paysage de Versailles, Frédérick Gautier / FCK se consacre au design et à la céramique, à la terre et au béton. Il s'inspire des lieux en y installant son atelier mobile à la péniche de Le Corbusier, aux Magasins Généraux à Pantin, au siège du Parti communiste de Oscar Niemeyer en passant par le lit de la rivière de Los Angeles

Trois expositions à Lille et Roubaix :

37.2 assises / nouvelles briques

Couvent des Dominicains, Lille

100 œuvres créées in situ : tabourets en béton ; théières et calices en brique et films et photos des 10 résidences entre ville et nature.

Outils pour se nourrir

Fil Rouge / Q.S.P. Gallery, Roubaix

100 objets issus des résidences.

Système vase

Musée La Piscine, Roubaix,

20 vases emboîtables et un claustra.

Prendre Forêt, Voyage immobile au creux de la forêt

**COUVENT DES DOMINICAINS, LILLE
20 mai > 19 juin 2022**

Exposition et lecture dessinée créées et proposées par l'association et maison d'édition Rodéo d'âme.

Œuvres et carnets de voyage de Sophie Bataille, dessinatrice-carnetiste et voyageuse au fil des épigrammes de Claire Audhuy, autrice de poésie et de théâtre documentaire.

Avec *Prendre Forêt*, inspiré par une vie d'ermitage dans les Vosges, tout un chacun est invité à vivre une expérience sylvestre, le temps d'une exposition et d'une lecture-dessinée, dans le parc du couvent des dominicains de Lille créé par Émile Vandenberghe en 1860.

Tout au long de l'exposition, les épigrammes de Claire Audhuy et les œuvres de Sophie Bataille dialoguent

avec la précieuse série des "Ermites" dessinée et gravée à Anvers par Martin de Vos (1532-1603), Adrien Collaert (1560-1618) et Raphaël Sadeler (1560-1632).

Dans l'Occident d'autrefois, "le désert est une forêt" où l'homme, dans une quête spirituelle et mystique, apprend son être et ses peurs. Aujourd'hui, il s'y accomplit de multiples métamorphoses qui conduisent tout un chacun aux confins d'une réalité originaire.

--

Le Couvent des Dominicains

7 Avenue Salomon, Lille

www.dominicainslille.fr



Kim Simonsson © Jefunne Gimpel

Metsä, Contes des forêts nordiques

GALERIE LE MINORELLE, MARCQ-EN-BARŒUL – 14 mai > 03 juillet 2022

lille3000 présente à la Galerie Minorelle de Marcq-en-Barœul, une exposition de photographies et de sculptures en céramique qui offre la vision d'un monde imaginaire peuplé de présences féériques.

Dans cet univers utopique, les photographies des *Moss People* de l'artiste finlandais Kim Simonsson, artiste emblématique de l'édition *Utopia*, et Jefunne Gimpel dialogueront avec des œuvres d'une artiste lilloise, Ingrid Bouttaz.

Le monde créé par Kim Simonsson est une œuvre d'art complète qui sera déclinée sur le territoire à l'occasion d'*Utopia*. Les *Moss People* seront présents en version monumentale sur la Rambla (rue Faidherbe) à Lille, comme un peuple de géants.

On retrouve les *Moss People* de Kim Simonsson au cœur de cette exposition au Jardin Minorelle, dans des mises en scène très travaillées qui inscrivent les personnages dans différents contextes. Jefunne Gimpel les photographie souvent en pleine nature et elles se confondent avec le paysage, ou à l'inverse il les immortalise dans un environnement plus industriel, les extrayant de l'imaginaire auquel elles appartiennent. Ce petit peuple elfique évoluera parmi les œuvres délicates d'Ingrid Bouttaz qui scellent dans la matière le lien physique entre l'Homme et la Nature.

--

Galerie Le Minorelle

25 rue Raymond Derain, Marcq-en-Barœul

Tous à plumes !

MAISON FOLIE LE COLYSÉE, LAMBERSART – 30 avril > 28 août 2022

Bien que responsables de sa dégradation, nous sommes généralement peu sensibilisés par notre environnement proche et quotidien.

C'est donc dans une volonté d'associer les visiteurs à une démarche citoyenne de préservation de la nature que l'exposition leur propose l'accès à une meilleure connaissance de leur environnement au travers des oiseaux.

Observer, écouter, ressentir, découvrir...
Éveiller, sensibiliser, éduquer...

Autour de l'exposition, des activités et ateliers pédagogiques sont spécialement organisés pour faire découvrir la richesse de notre avifaune.

Cette nouvelle exposition de l'association Apex, riche de plus de 20 ans de conception et de production de parcours interactifs et sensoriels, décline le thème des oiseaux de nos régions au travers de l'émerveillement et de l'émotion qu'ils nous procurent.

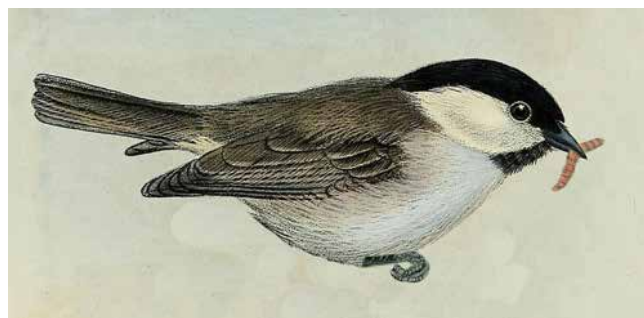
Accessible à tous les publics, la finalité de cette exposition sera d'éveiller à la nécessaire et urgente protection de nos oiseaux et de leurs milieux.

Une partie de l'exposition intitulée *Boules de plumes !* est spécialement dédiée aux enfants de 3 à 6 ans.

Commissariat : Association Apex

maison Folie le Colysée

199-201 Avenue Pasteur, Lambersart



Nous sommes des arbres, Yosra Mojtahedi

LA FILEUSE, LOOS – 12 mars > 30 juin 2022



"Depuis mon enfance j'ai toujours été entourée et fascinée par les plantes et les arbres. Mon père me disait que, pour pouvoir vivre dans une ville urbaine, il faut avoir les mains vertes, sinon nous allons tous étouffer. À l'époque, je ne comprenais pas pourquoi. Mais aujourd'hui, avec la disparition de ces espèces et les problématiques auxquelles nous sommes confrontés, j'ai tendance à comprendre que nous devrions tous avoir les mains vertes." Yosra Mojtahedi.

Pour cette série de dessins, le regard se porte sur les matières et la nature. Des formes végétales et organiques flottent dans un espace blanc, évoquant à la fois les nuages des bombes atomiques, les éruptions volcaniques et la genèse de la vie microscopique : explosions florales, rochers en lévitation, fragments de corps en fusion.

La Fileuse 81 rue du Maréchal Foch, Loos
www.lafileuse.fr / @lafileuselooos

Comme si, Annette Messenger

LAM, VILLENEUVE D'ASCQ – 11 mai > 21 août 2022

Figure incontournable de la scène artistique internationale, Annette Messenger construit un univers personnel où elle endosse de multiples identités : Collectionneuse, Truqueuse, Femme pratique... Avec *Comme si*, l'artiste propose une utopie, celle de tromper la réalité et la narguer avec des danses et des pieds de nez, par le souffle et les chuchotements.

Spécialement pensée par l'artiste, l'exposition – l'une des plus importantes en France depuis la rétrospective au Musée national d'Art moderne Centre Pompidou en 2007 – fait la part belle au dessin, technique chère à Annette Messenger, qui lui permet de créer un langage proche des haïkus, ces courts poèmes japonais, synthétiques et imagés. Parmi les créations inédites de l'artiste, sera présenté un ensemble de soixante-seize nouveaux dessins à l'encre acrylique de la série *Tête-à-tête*, qui propose des variations tragi-comiques autour du crâne, comme autant de vanités.

Omniprésent, le dessin se retrouvera également au sein d'installations récentes, déployées au sol et sur les murs, mises en dialogue avec d'autres plus anciennes, telle que *Faire des cartes de France*, réalisée en 2000, achetée par le LaM en 2006, et récemment complétée par l'acquisition de vingt-et-un dessins.

Lauréate du Lion d'or de la 51e Biennale de Venise en 2005, et du Praemium Imperiale au Japon en 2016, Annette Messenger présentera également pour la première fois son installation *Dessus-Dessous*, flots de tissu rouge ondoyant au-dessus de sculptures lumineuses, qui revisite la proposition faite pour le Pavillon français de la Biennale de Venise, il y a plus de 15 ans. Ainsi que la toute récente installation *La revanche des animaux*.

Avec cette nouvelle exposition, chacun·e est invité·e à se réapproprier son histoire personnelle par le biais de la fiction et de la création, et de se rendre compte que nous faisons tou.te.s, *Comme si*...



Annette Messenger, *Faire des cartes de France*, 2000, Pieces of fluffy toys, rope, thread and tacks, 420 x 385 cm – Photo Philip Bernard. © Adagp Paris, 20

Commissariat : Sébastien Delot, Directeur-conservateur du LaM & Marie-Amélie Senot, Attachée de conservation pour l'art moderne et l'art contemporain

LaM, Lille Métropole Musée d'art moderne, d'art contemporain et d'art brut

1 Allée du Musée, Villeneuve-d'Ascq
www.musee-lam.fr / @museelam

Utopia, Claire-Marie Régent

CHÂTEAU DE FLERS, VILLENEUVE-D'ASCQ

01 juillet > 11 septembre 2022

Au cœur des préoccupations médiatiques et scientifiques, le lien entre l'Homme et son environnement "naturel" immédiat est le sujet sur lequel Claire-Marie Régent a été conviée à réfléchir par la ville de Villeneuve d'Ascq dans le cadre d'*Utopia*, 6^{ème} édition de lille3000.

Elle a souhaité poser son regard sur cette envie utopique de vivre en cohésion totale avec la nature dans un monde urbain. La narration de la série est construite

autour de la couleur verte qui se retrouve sur différents supports ainsi que diverses textures naturelles ou artificielles tels que du métal vert, des vêtements ou des paysages naturels.

Château de Flers

Chem. du Chat Botte, Villeneuve-d'Ascq

Fragments

MAISON FOLIE LA FERME D'EN HAUT, VILLENEUVE D'ASCQ 23 avril > 03 juillet 2022

Exposition des créations de trois artistes plasticiens contemporains pour lesquels la collecte de débris est le point de départ de leur travail : Sophie Hélène, Caroline Secq et Dadave.

Les trois artistes exposent le fruit de leurs glanages de rebuts, détritus transformés en compositions plastiques, témoins de nos consommations qui sont aussi nos héritages.

Sophie Hélène, coloriste de formation, mène un travail d'artiste plasticienne. Au gré des marées de la Baie de Somme, elle trouve dans les laisses de mer déchets organiques et morceaux de plastique sous toutes ses formes et ses variations chromatiques. Faisant cohabiter ces rebuts et fragments d'objets, sa démarche artistique et esthétique s'appuie sur les couleurs de ces rebuts, le tri, la juxtaposition, l'assemblage.

Caroline Secq, arpente, quant à elle, les plages des Landes et glane les rebuts, détritus laissés par l'homme, les fonds de plage comme il y a des fonds de tiroirs. Elle glane ces riens, ces morceaux d'objets qui ont perdu leur utilité, sans les transformer pour les assembler, en faire des sculptures et œuvres murales.

Dadave, artiste autodidacte, récupère des composants électroniques de téléviseurs et ordinateurs qu'il ordonne sur du bois en volumes tridimensionnels, ils deviennent gratte-ciel, tours de Babel... Cartes mères, câbles, condensateurs... se rejoignent dans un dialogue entre technologie et fait main.

Tous trois, mélangent leurs compositions qui se répondent, se parlent. Ils interrogent nos pratiques consuméristes, la démesure de la croissance économique, réalisent un état des lieux de la nature et témoignent du "tout à jeter"

La beauté de ces compositions interroge, gêne. Devenues à la fois créations artistiques et patrimoine, elles représentent également notre héritage.

--

La Ferme d'en Haut

268 rue Jules Guesde, Villeneuve d'Ascq
www.lafermedenhaut.villeneuvedascq.fr
[@villedevilleneuvedascq](https://twitter.com/villedevilleneuvedascq)



Festival Entre-Lacs

VILLENEUVE D'ASCQ - 30 mai > 02 juillet 2022

L'Atelier 2 — Arts Plastiques, association dédiée à l'éducation artistique, présente la septième édition d'*Entre-Lacs*, exposition d'art contemporain autour de la chaîne des lacs à Villeneuve d'Ascq.

Du 30 mai au 02 juillet 2022, 9 œuvres aériennes et aquatiques réalisées par 9 artistes plasticiens seront installées entre le lac Saint Jean et le lac Canteleu de Villeneuve d'Ascq.

Entre-Lacs a été imaginé en 2010, par l'Atelier 2 — Arts Plastiques, dans une volonté de rendre la culture accessible à tous, en amenant l'art dans un espace public. Du 30 Mai au 02 Juillet 2022, la chaîne des lacs de Villeneuve-d'Ascq se transforme en une ballade artistique en exposant une série de 9 œuvres

d'art aquatiques et aériennes réalisées à la Ferme Saint-Sauveur par 9 artistes plasticiens sélectionnés par un jury composé de plasticiens et membres de l'Atelier 2.

--

Parc du Héron

53 rue St Sauveur, 59650 Villeneuve-d'Ascq
www.atelier-2.com / [@atelier2ap](https://twitter.com/atelier2ap)

#Utopiaphoto

L'INSTITUT POUR LA PHOTOGRAPHE, LE CRP/ CENTRE RÉGIONAL DE LA PHOTOGRAPHIE, CHÂTEAU COQUELLE & DESTIN SENSIBLE

Le CRP/ Centre régional de la photographie à Douchy-les-Mines, Château Coquelle à Dunkerque, Destin Sensible à Mons-en-Barœul et l'Institut pour la photographie, à Lille, proposent une programmation photographique sur la thématique de l'eau.

La question primordiale de l'eau comme matière première, matière vitale ou première nécessité est un des principaux enjeux du développement durable. La question de l'eau dans l'environnement ou les questions climatiques actuelles placent cet élément de base au cœur des richesses vitales de nos sociétés. L'eau est aussi un facteur déterminant dans l'étude du paysage naturel, social et économique des Hauts-de-France, depuis ses côtes maritimes jusqu'aux axes fluviaux qui traversent son territoire. Cette ressource naturelle donne ainsi lieu à différentes expérimentations photographiques poétiques, réflexives et pour le moins sensibles.



INLAND VOYAGE © Quentin Pruvost - Light Motiv

15 MAI > 15 AOÛT

Comme de l'eau de roche, Emmanuelle Blanc

BOIS D'INFIÈRE, GRUSON

Proposé par le CRP/ Centre régional de la photographie (Douchy-les-Mines)

21 MAI > 02 OCTOBRE

INLAND VOYAGE, Quentin Pruvost
CAP DOCKS À BOIS-BLANCS, LILLE.

Proposé par l'Institut pour la photographie (Lille)

26 MAI > 16 OCTOBRE

PAN, Patrice Dion

LES HORTILLONAGES, AMIENS

Proposé par le Château Coquelle (Dunkerque) en partenariat avec Art & Jardins, Amiens

04 JUIN > 10 JUILLET

ENTRE-LACS, Frédéric Bellay

PARC DU HÉRON, VILLENEUVE D'ASCQ

Proposé par Destin Sensible (Mons-en-Barœul), en partenariat avec L'Atelier2 dans le cadre du festival Entrelacs à Villeneuve d'Ascq

Sarathoustra et les mille Royaumes de la planète Parkinson

MARQUETTE-LEZ-LILLE - 04 juin > 05 juillet 2022

Sarah Deruy présente à l'église Notre-Dame de Lourdes l'exposition *Sarathoustra et les mille Royaumes de la planète Parkinson*. Après des études de Lettres Supérieures à Bordeaux et une Maîtrise d'Arts plastiques à Lille, elle enseigne les Arts plastiques au collège Jean Macé de Calais.

Diagnostiquée Parkinson en 2019, elle se consacre toutes les nuits aux collages, lavis et décalcomanies de la série des mille Royaumes de la planète Parkin-

son. Issus des dérives inconscientes de son imaginaire, ses lavis explorent des mondes nouveaux, inexplorés, tentant de formuler une nouvelle carte du monde d'où surgit l'utopie.

--

Église Notre-Dame de Lourdes

309 Rue de Lille, Marquette-lez-Lille

Eugène Leroy. À contre-jour

MUba EUGÈNE LEROY, TOURCOING – 28 avril > 02 octobre 2022

Labellisée d'intérêt national par le Ministère de la Culture, l'exposition célèbre Eugène Leroy, peintre natif de Tourcoing (1910-2000) selon deux approches, l'une historique, l'autre contemporaine. La première partie replace Eugène Leroy au cœur du réseau d'artistes, de galeristes et de collectionneurs dans le dynamique milieu artistique du Nord des années 1960. Autour du thème de la nature, de la lumière et du cycle des saisons, la seconde partie fait dialoguer l'oeuvre d'Eugène Leroy avec une quinzaine d'artistes contemporains.

--

MUba Eugène Leroy

2 Rue Paul Doumer, Tourcoing

www.muba-tourcoing.fr

@muba_eugene_leroy



Eugène Leroy, *Les Saisons*, 1993 - L'Été
Oil on canvas - 195 x 130,5 cm
Collection LaM Lille métropole musée d'art moderne,
d'art contemporain et d'art brut
© Nicolas Dewitte / LaM

Picasso et les avant-gardes arabes

INSTITUT DU MONDE ARABE, TOURCOING – 02 avril > 10 juillet 2022



Samir Rafi, *Visage d'homme à la bougie*, 1956 © Collection Dalloul

L'IMA-Tourcoing présente une exposition consacrée aux relations de l'oeuvre de Picasso aux scènes artistiques du Maghreb et du Moyen-Orient des années 50 aux années 80.

L'exposition, au sujet totalement inédit, met en évidence, grâce à un ensemble de quelques 70 oeuvres, le fructueux dialogue à distance entre les deux rives de la Méditerranée. Construite sur le face à face précis de peintures, oeuvres graphiques et céramiques de Picasso et d'oeuvres-clefs d'artistes majeurs du monde arabe, ce projet répond de façon éclatante à la mission de l'IMA de promouvoir l'art et la culture des pays arabes et de favoriser le dialogue des patrimoines.

--

Institut du monde arabe Tourcoing

9 rue Gabriel Péri, Tourcoing

www.ima-tourcoing.fr / @ima_tourcoing

Reconnexion, Scenocosme

MAISON FOLIE HOSPICE D'HAVRÉ, TOURCOING
14 mai > 23 octobre 2022

Entre rêve et réalité, le duo d'artiste Scenocosme nous emmène dans des univers artistiques où la technologie est mise au service du sensible, de la fragilité humaine. Leurs œuvres interactives engagent diverses relations invisibles entre les corps et l'environnement.

Ils proposent des mises en scène interactives où les spectateurs partagent des expériences sensorielles extraordinaires. Entrez en relation et en interconnexion avec leurs œuvres. Venez toucher l'invisible...

--

maison Folie Hospice d'Havré

100 Rue de Tournai, Tourcoing
www.tourcoing.fr / @maisonfolie.hospicedhavre



Scénocosme, Cyclic, 2022 © Scénocosme

Panorama 24

LE FRESNOY, TOURCOING – 23 septembre > 31 décembre 2022

Le Fresnoy, Studio national des arts contemporains, présente en conclusion d'une année d'échanges, d'expériences, de recherches, plus de 50 œuvres inédites dans les domaines de l'image, du son et de la création numérique, imaginées et réalisées par les jeunes artistes et les artistes professeurs invités du Fresnoy.

Univers imaginaires poétiques, projections d'une humanité en mouvement, retour sur des histoires personnelles, les sujets sont nombreux et variés, éblouissants, déroutants, émouvants, toujours passionnants.

Cette nouvelle édition de *Panorama* est confiée à Marie Lavandier, directrice du musée Louvre-Lens, qui en sera la commissaire.

--

Le Fresnoy

100 Rue de Tournai, Tourcoing
www.lefresnoy.net / @lefresnoy



Exposition Panorama23 ...par le rêve...
Le Fresnoy - Studio national des arts contemporains © Nicolas Dewitte

Boris Taslitzky : L'art en prise avec son temps

LA PISCINE – MUSÉE D'ART ET D'INDUSTRIE

ANDRÉ DILIGENT DE ROUBAIX – 19 mars > 29 mai 2022

Après la rétrospective consacrée à André Fougeron en 2014, La Piscine, rend hommage à Boris Taslitzky (1911-2005) et retrace son parcours exemplaire dans le récit du XX^e siècle. À la fois témoin et acteur des grands bouleversements de son temps, Boris Taslitzky déclare que toute sa vie a été marquée par la guerre. Conscient de sa responsabilité d'homme et d'artiste, Boris Taslitzky se réclame de la grande tradition des peintres d'histoire et défend un "réalisme à contenu social" qui se doit de témoigner.

Ce peintre "en prise avec son temps" n'a jamais cessé de défendre l'utopie de jours meilleurs pour la classe ouvrière et nous livre un témoignage bouleversant et poignant d'humanité.

Présentant une cinquantaine de peintures, souvent monumentales, et de très nombreux dessins ainsi qu'une tapisserie, cette première exposition monographique d'envergure évoque surtout l'artiste "engagé", ou "concerné", à travers non seulement ses grandes compositions consacrées aux causes politiques de sa génération, dans la lignée de la peinture d'histoire davidienne, mais aussi ses autoportraits et portraits, ses paysages ou ses natures mortes.



Commissariat : Alice Massé

La Piscine de Roubaix

23 Rue de l'Espérance, Roubaix

www.roubaix-lapiscine.com / @museelapiscine

Johan Creten : Bestiarium

LA PISCINE – MUSÉE D'ART ET D'INDUSTRIE

ANDRÉ DILIGENT DE ROUBAIX – 12 mars > 29 mai 2022

Artisan majeur du renouveau de la céramique, Johan Creten (né en 1963) est un artiste internationalement reconnu pour ses œuvres qui, terres cuites émaillées ou songeries d'airain, dessinent une inquiétante étrangeté et jouent avec un trouble visuel malmenant nos représentations ainsi que nos lieux communs. Pour l'exposition roubaisienne, conçue en partenariat avec la galerie Almine Rech, l'artiste présente, outre deux œuvres emblématiques de sa carrière — *C'est dans ma nature* (2001) et *De Vleermuis* (2015-2019), un bas-relief métamorphique et une sculpture monumentale aux allures de chauve-souris —, un ensemble céramique inédit de dix-sept bêtes (*Beasts*). Un sanglier englué dans une fange sanguine, une mouche endormie à la manière d'un transi ou encore un pélican pétrifié par une insondable tristesse : ici le bestiaire n'est jamais naturaliste mais symbolique, chaque animal fait signe vers l'impalpable, entre désolation et abandon, pulsion et mélancolie. Pas de nature morte ici : tout est vivant, tout pulse et tout tremble. Ces bêtes faussement naïves viennent dire l'épaisseur politique d'un monde fait de conflits, de luttes et de résignations, mais aussi de joies,

de consolations et d'espoirs. Car si l'homme est un animal politique, le monde est le théâtre splendide de la cruauté...



Commissariat scientifique : Colin Lemoine

Commissariat général : Sylvette Botella-Gaudichon

La Piscine de Roubaix

23 Rue de l'Espérance, Roubaix

www.roubaix-lapiscine.com / @museelapiscine

Traces du futur

ESPACE CROISÉ, ROUBAIX – 14 mai > 31 juillet 2022



La Fratrie, L'art subtil de s'en foutre, 2020, matériaux mixtes, diamètre 50cm x 25cm
Crédits photographiques (LA FRATRIE, Ambacher Contemporary Gallery)

La Fratrie, composée des frères Karim et Luc Berchiche, poursuit le champ de réflexion et d'expérimentation autour des utopies en créant à quatre mains des sculptures polymorphes chargées d'évocations qui interrogent l'homme dans son rapport à l'environnement et la Nature.

Les miniatures suspendues, constructions minutieuses par leur précision plastique et formelle, font de leurs créateurs les artisans d'un monde utopique au sens propre "lieu qui n'est pas".

Ces fictions architecturales constituent autant de mondes en soi, illusions déracinées de leur espace d'origine. Installations singulières et complexes, ils introduisent des scènes narratives le plus souvent allégoriques mais aussi des véritables réflexions sur la brièveté et la fragilité de la vie.

Cette exposition orchestrée par l'Espace Croisé immergera les spectateurs dans des futurs alternatifs et des métamorphoses. Une œuvre participative et écoresponsable, fruit d'ateliers et de dialogues entre les deux artistes frères et les habitants du quartier de l'Épeule, témoigne de la richesse des nouvelles relations qui l'auront composées.

Un voyage qui donne l'occasion de se projeter dans l'avenir, d'imaginer et de fantasmer le monde de demain plus proche de la Nature et de réfléchir consciemment à des futurs utopiques.

--

Espace Croisé

Couvent des Clarisses
2 rue de Wasquehal, Roubaix
www.espacecroise.com / @espacecroise

Formes Sensibles, Mai Tabakian

LA MANUFACTURE, ROUBAIX – 09 avril > 20 juin 2022

Artiste franco-vietnamienne, Mai Tabakian développe un travail textile architectural et sculptural entre couture, suture et matelassage. Sa démarche plastique, aux apparences suaves et colorées, est sous-tendue par une quête physico-métaphysique d'explication du monde, la recherche d'une logique dans le fonctionnement de l'univers, notamment à travers l'observation de la Nature comme de notre propre nature, de ce qui nous compose, de la cellule aux grandes questions existentielles.

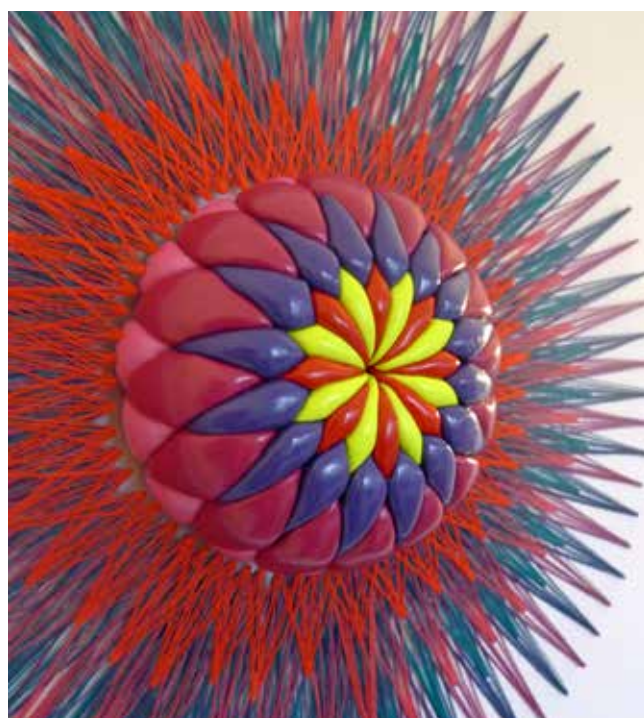
"La nature, le grand tout, n'est finalement qu'un assemblage de petits tous", dit-elle, "comme mes sculptures et mes installations sont un assemblage de textiles, mettant l'angoisse à distance mais gardant aussi un certain mystère."

Marie Deparis-Yafil

--

La Manufacture

29 avenue Julien Lagache, Roubaix
www.lamanufacture-roubaix.com / @lamanuf



Pile au RDV

LA CONDITION PUBLIQUE, ROUBAIX – 08 > 24 juillet 2022

Le temps fort *Pile au RDV* met en valeur toute l'énergie du quartier du Pile et du canal de Roubaix. Croisant habitant.es, voisin.es, collectifs d'artistes, et partenaires de tous horizons, ce rendez-vous incontournable de l'été tisse des liens forts et fait germer de nouvelles initiatives entre tous les acteurs et actrices du territoire. Aux côtés de l'aqueduc monumental de l'architecte Feda Wardak, retrouvez un parcours d'installations artistiques autour du canal, à quelques mètres de la Condition Publique et laissez-vous porter en balades poétiques et sportives pendant tout le mois de juillet.

--

La Condition Publique

14 Place du Général Faidherbe, Roubaix

www.laconditionpublique.com

@laconditionpublique



En-dessous, la forêt – Visuel Nuit Blanche © Feda Wardak

Rideau de Verdure, Nils Nova

VILLA CAVROIS, CROIX – 17 mai > 28 août 2022

Lorsque Robert Mallet-Stevens décrit la Villa Cavrois comme étant entourée d'"un rideau de verdure", il est clair qu'il utilise cette référence très théâtrale pour expliquer qu'il a conçu le bâtiment et son environnement comme une sorte de plateau de tournage. La visite de la maison pourrait en effet être vécue par ses hôtes comme la participation à un tournage de film.

Nils Nova a pris l'approche de Mallet-Stevens comme référence littéraire pour écrire son propre scénario. Ses interventions transforment la visite de la maison en un parcours particulier, plein de surprises. Il a inventé une installation multimédia qui met tous nos sens en éveil.

En tant que maître de cérémonie élégant, il a introduit des changements presque invisibles et subtils dans le décor existant, qui nous font vivre le bâtiment d'une nouvelle manière

--

Villa Cavrois

60 Avenue du Président John Fitzgerald Kennedy,

Croix / www.villa-cavrois.fr / @villa_cavrois



Vivants, Matthieu Gafsou

LA SOURCE, RONCQ – 03 mai > 01 juillet 2022

La Source présente la série *Vivants* de Matthieu Gafsou réalisée en 2020 lors de sa résidence dans la région, avec l'Institut pour la photographie.

Le photographe nous invite à redécouvrir le travail de la terre, de l'élevage et à valoriser le patrimoine du vivant.

« La séparation entre Nature et Culture est l'un des piliers définissant notre société moderne. Paradoxalement, cette séparation a symboliquement autorisé la destruction de notre environnement naturel, auquel on a conféré le statut d'Autre. Face à la crise écologique, de nouvelles formes de pratiques sociales émergent, notamment dans l'agriculture. Elles luttent contre les effets dévastateurs de la culture intensive (appauvrissement des sols, extinction de la biodiversité, pollution) et prônent la redéfinition du système économique actuel. (...) Ces photographies sont un témoignage personnel d'une relation au vivant fondée sur la douceur. Par cette approche, je cherche à déplacer la crise épistémologique qui se joue aujourd'hui (repenser la place de l'humain dans le vivant) dans le domaine du sensible. »

Matthieu Gafsou



--
La Source 293 Rue de Lille, Roncq
lasource.roncq.fr / @lasourceroncq

Tenter le diable : Carte blanche à Matali Crasset avec les étudiants de la HEAD (Genève)

LE FAMILISTÈRE DE GUISE



Le projet s'inscrit dans une recherche sur l'hospitalité lancée par le Familistère en parallèle de la création du Familistère Campus des alternatives : lieu de transmission, de débats et d'expérimentation de solutions sociales, économiques ou environnementales pour une société équitable.

Matali Crasset a été appelée à proposer des interventions/expérimentations pendant l'année 2021 et à créer une exposition dans le lieu, pour montrer les fruits de ces recherches en 2022.

--
Le Familistère de Guise

Place du Familistère, Guise

www.familistere.com / @familisteredeguisse

En Belgique

Open Field, Raffaella Crispino

MUSÉE DES BEAUX-ARTS DE TOURNAI (B) – 29 janvier > 18 septembre 2022



Par terre ou par mer, les œuvres d'art ont toujours voyagé. Difficile cependant de concevoir qu'un tableau de la dimension de *L'Abdication de Charles Quint*, une toile monumentale de l'artiste Louis Gallait actuellement exposée au Musée des Beaux-Arts de Tournai, ait pu, au milieu du 19^e siècle, faire le tour de l'Europe en train.

À partir des étonnantes pérégrinations de ce "tableau spectacle", Raffaella Crispino nous emmène dans un périple semé de récits et de graines. L'œuvre de Louis Gallait est aujourd'hui présentée sous des verrières conçues par l'architecte Victor Horta. À l'arrière de l'actuel musée de Tournai, sur le site qui accueillera la nouvelle extension, des serres abritent l'ensemble des plantes qui colonisent chaque année les espaces publics de la ville. Autant de pratiques qui se croiseront dans des récits multiples, lointains et proches à la fois.

Commissariat : Magali Vangilbergen et Julien Foucart

--

Musée des Beaux-Arts Tournai

Rue de l'Enclos Saint-Martin 3, Tournai (B)
www.mba.tournai.be / @mba.tournai

BORDER – Triennale Intersections

TOURNAI (B) – 18 juin > 11 septembre 2022



Du 18 juin au 11 septembre 2022, un parcours d'expositions d'artistes contemporains en ville, dans les musées (MuFlm, TAMAT, MBA) et au Carillon (immeuble Art Déco d'Henry Lacoste) pour (re)découvrir le patrimoine de Tournai. Au cours de l'été, expositions, visites thématiques, stages artistiques et temps de rencontres questionneront les notions de frontières, d'identités et d'appartenances.

En lien avec le thème BORDER, Intersections invite le « Grand Large-Territoire de la pensée » à exposer sa collection de drapeaux d'artistes le long de l'Escaut et de lithographies au Carillon.



MuMo by Matali Crasset in 2017 - © Philippe Piron

MuMo, Musée Mobile : mUmotopia

LILLE & MÉTROPOLE EUROPÉENNE DE LILLE - 14 mai > 24 août 2022

Les œuvres d'art réunies par Grant Levy-Lucero ont un air de famille avec certaines comptines pour enfants.

Qu'on ne s'y trompe pas cependant. Toutes proches qu'elles soient de l'enfance, ces œuvres d'art n'ont rien de naïf.

« On n'y comprend rien ! » s'exclame parfois le visiteur quand il pousse les portes d'une exposition d'art contemporain. Mais on ne comprend rien à certains rêves, non plus, or nul ne doute qu'ils possèdent une signification profonde.

Freud a écrit un livre qui s'appelle *L'Interprétation des rêves* qui fait l'objet d'un grand malentendu : contrairement à l'idée reçue, il y explique en effet qu'il n'est pas possible d'accéder au contenu d'un rêve en en forçant l'interprétation.

On ne peut découvrir ce qu'un rêve a à nous dire qu'en associant librement les émotions qu'il provoque en nous, plutôt que les pensées qu'on a sur lui.

Cette exposition est une invitation à faire de même. On n'a pas vocation à en sortir plus malin ou plus instruit, on a vocation à en sortir changé, à en sortir meilleur. Comme le dit la philosophe Gwenaëlle Aubry, parfois on ne retombe pas seulement en enfance : on y monte.

Commissariat : Grant Levy-Lucero et MuMo.

--

www.musee-mobile.fr

68 communes accueillent le MuMo pour *Utopia*, pour un total de 100 dates à Lille et dans la métropole : Allennes-les-Marais, Annœullin, Aubers, Armentières, Bauvin, Bondues, Capinghem, Carnin, Croix, Deùlémont, Emmerin, Faches-Thumesnil, Fretin, Fournes-en-Weppes, Frelinghien, Fromelles, Halluin, Hantay, Haubourdin, Hellemmes, Hem, Herlies, Houplines, Houplin-Ancoisne, Illies, La Bassée, La Chapelle d'Armentières, La Madeleine, Le Maisnil, Lambersart, Lannoy, Leers, Lesquin, Lezennes, Lille, Linselles, Lomme, Lompret, Lys-lez-Lannoy, Marcq-en-Baroeul, Marquette-lez-Lille, Marquillies, Mons-en-Barœul, Mouvaux, Noyelles-les-Seclin, Prêmesques, Quesnoy-sur-Deûle, Radinghem-en-Weppes, Ronchin, Roncq, Roubaix, Saint-André-lez-Lille, Salomé, Seclin, Sequedin, Toufflers, Tourcoing, Villeneuve d'Ascq, Wambrechies, Wasquehal, Warneton, Wattignies, Wattrelos, Wavrin et Wicres.



Planétarium © Forum des Sciences

Le planétarium itinérant : Regards vers le ciel

LILLE & MÉTROPOLE EUROPÉENNE DE LILLE - 14 mai > 02 octobre 2022

Depuis l'aube de l'humanité, chaque peuple projette vers le ciel ses mythes, ses légendes et tant d'histoires fabuleuses ! Le ciel est toujours là mais, pris par notre rythme quotidien, nous le perdons parfois un peu de vue.

La séance *Regards vers le ciel* est l'occasion de contempler la beauté simple du ciel nocturne, de découvrir comment nos ancêtres envisageaient l'univers et comment ils ont utilisé le ciel pour se repérer aussi sur Terre.

Au fur et à mesure de nos découvertes, nous avons pris conscience de l'immensité vertigineuse de l'Univers. L'espace reste plus que jamais un sujet de fascination et d'émerveillement. Une belle occasion donc de renouer avec cet usage millénaire de passer un moment privilégié à la belle étoile.

--
www.forumdepartementaldessciences.fr
@forum_sciences

58 communes accueillent le Planétarium Itinérant pour *Utopia*, pour un total de 112 dates : Allennes-les-Maraux, Armentières, Aubers, Beaucamps-Ligny, Bondues, Bois-Grenier, Bousbecque, La Chapelle d'Armentières, Comines, Croix, Deùlémont, Don, Emmerin, Ennetières-en-Weppes, Erquinghem-le-Sec, Erquinghem-Lys, Escobecques, Fournes-en-Weppes, Fretin, Frelinghien, Fromelles, Hallennes-lez-Haubourdin, Halluin, Haubourdin, Hellemmes, Hem, Herlies, Houplin-Ancoisne, Houplines, La Bassée, Lambersart, Lannoy, Leers, Lesquin, Lezennes, Lille, Linselles, Lomme, Lompret, Loos, Lys-lez-Lannoy, Marcq-en-Barœul, Mons-en-Barœul, Neuville-en-Ferrain, Noyelles-lès-Seclin, Pérenchies, Prêmesques, Radinghem-en-Weppes, Ronchin, Sainghin-en-Weppes, Sequedin, Templemars, Toufflers, Vendeville, Verlinghem, Warnton, Wasquehal, Wavrin et Wervicq-Sud.

Et aussi :

Maxime Dufour, Anhydrous City

14 mai > 02 oct 2022

Casino Barrière, Lille

777 Pont de Flandres, Lille

www.casinosbarriere.com

@lille.barriere

Lucie Massart, Les illustrations

14 mai > 30 septembre

L'Odyssée, Médiathèque de Lomme

794 Av. de Dunkerque, Lille

Jardin Extraordinaire, Hortus incredibilis

15 mai > 25 septembre

Médiathèque de Sequedin

9 Rue Carnot, Sequedin

Jérémy de Backer, Welcome to Earth

20 mai > 02 octobre 2022

Parc François Mitterand (Mairie d'Hellemmes)

155 rue Roger Salengro, Lille-Hellemmes

Aurélien Mauplot, Poétique des flux

1er juin > 02 octobre 2022

Centre-ville de Tourcoing

Stéphane Tidet, Debout, Toujours

04 juin > 02 octobre 2022

AU FAMILISTÈRE DE GUISE

Cité Familistere, Guise

ET À LA CHAMBRE D'EAU AU FAVRIL

61 Rue du Moulin, Le Favril

Yutaka Takahashi, Mantis Religiosa

11 juin > 13 août

Galerie Nadar, Médiathèque André Malraux

26 Rue Famelart, Tourcoing

David de Beyter, MASS

24 juin > 23 juillet

Galerie Bacqueville,

32 Rue Thiers, Lille

La mer est montée si haut

15 juil > 25 sept 2022

Galerie Flow

117 Quai Gavois, Cayeux-sur-Mer



Métamorphoses urbaines



Kim Simonsson, *Moss People*

LA RAMBLA (RUE FAIDHERBE), LILLE – 14 mai > 02 octobre 2022

PARVIS STATION EUROTÉLÉPORT, ROUBAIX – 14 mai > 02 octobre 2022

Moss People se traduit littéralement par "Peuple de mousse". Ces sculptures évoquent un monde imaginaire, souvent peuplé de figures féeriques, sorties de contes nordiques dans lesquels des petits personnages vivent en harmonie avec la nature. Indépendants, la provenance de ces êtres reste mystique et méconnue, alimentant le mystère qui plane au-dessus d'eux. Ce qui est sûr, c'est qu'ils sont décrits comme des enfants sauvages, soudés, au cœur de la nature pour laquelle ils aspirent le plus beau dessein.

L'œuvre de Kim Simonsson est évolutive et se diversifie à mesure que les années passent, alimentant les mythes oniriques associés à l'imagerie de la forêt. Intrépides, les *Moss People* incarnent une réponse aux mises à l'épreuve des éléments de la nature ; ils vivent parmi les éléments du monde végétal. Son univers particulier révèle toujours une mise en scène travaillée, lui permettant d'inscrire ses personnages dans divers contextes. L'artiste les photographie souvent en pleine nature et se confondent avec le paysage. À l'inverse, il les immortalise parfois dans un environnement plus industriel, les extirpant de l'imaginaire auquel elles appartiennent.

Porté par l'envie de donner à ses êtres une identité propre, Kim Simonsson tient à créer un effet visuel particulier. Sur la Rambla, il "souhaite que les gens lèvent les yeux", s'émerveillent et s'interrogent sur ces personnages de la forêt, et, "peut-être que le soir, lorsque les rues se calmeront, les sculptures prendront vie et communiqueront avec ceux qui se promènent autour d'elles".

Le caractère énigmatique des *Moss People* que leur confère Kim Simonsson provient de l'idée sous-jacente du voyage d'une société utopique dont la langue serait basée sur la langue internationale des signes, un outil fréquemment utilisé pour apprendre aux jeunes enfants à parler.

Tous les personnages de Kim Simonsson sont pourvus d'objets, d'attributions spécifiques spécifiant leur rôle et la place qu'ils occupent dans cette société. Du *Docteur* au *Cueilleur*, tout est considéré afin de mettre en lumière leur lien affectif envers le monde qui les entoure. Et si par ailleurs il s'avère qu'il n'y est pas de signification, Kim Simonsson laisse la porte ouverte aux rêveurs, à la puissance du souvenir et de l'imagination, à ceux que l'artiste appelle "les enfants du futur", à envisager le monde de demain.

Travaillant le verre, la céramique, Kim Simonsson varie les formes et les matières, cherchant à associer à travers l'imaginaire des contes, l'innocence à l'étrange. Il entraîne le spectateur dans un monde imaginatif et féerique inspiré des forêts de Finlande. Les figures vertes mousse se fondent parfaitement dans leur environnement naturel et sont le résultat d'une technique unique combinant le travail du grès, la peinture et la fibre de nylon verte. Chacune de ses sculptures a d'abord été réalisée dans le studio de l'artiste à Fiskars Village, au cœur de la forêt finlandaise, puis reproduites en version XXL dans les ateliers Saint Roch, à Marquette-lez-Lille.

[Avec le soutien du Groupe Duval, Méert et McArthurGlen]



© Joana Vasconcelos

Joana Vasconcelos, *Simone*

GARE LILLE FLANDRES – 14 mai > 02 octobre 2022

Au cœur de la Gare Lille Flandres surgit *Simone*, une gigantesque sculpture aux formes organiques suspendue au-dessus de nos têtes. Cette *Valkyrie*, initialement produite pour Le Bon Marché Rive Gauche en 2019, a été adaptée pour *Utopia*. lille3000 et prend désormais une ampleur particulièrement inédite qui s'étend tout au long de la gare. Entièrement faite à la main à partir de laine, de tissus variés et de LED, toute la structure repose sur un immense gonflable de plus de 40 mètres qui dialogue avec l'espace environnant. C'est un hommage que Joana Vasconcelos, connue pour ses créations monumentales, rend à trois grandes figures féminines françaises : Simone de Beauvoir (1908-1986), Simone Veil (1927-2017) et Simone Héralut (1950), comédienne connue pour être la voix de la SNCF, la Société Nationale des Chemins de Fer, depuis quarante ans.

Retrouvez d'autres œuvres de Joana Vasconcelos dans l'exposition *Le Jardin d'Eden* à la maison Folie Wazemmes.

[Avec le soutien de la SNCF, Kéolis & Gares et Connexions, manifestation organisée dans le cadre de la Saison France-Portugal 2022]



Montage de la Valkyrie Simone © maxime dufour

Jean-François Fourtou, *La Maison du Maxitos*

ÎLOT COMTESSE, LILLE – 14 mai > 02 octobre 2022

Raisonnant toujours avec la part enfantine de chacun, Jean-François Fourtou imagine des mondes qui nous dépassent, suggérant une narration du souvenir.

Les *Nanitos*, dans son récit de contes que l'artiste racontait à sa fille, sont de petits personnages vivants sous terre. "Ils se déplaçaient tellement vite qu'on ne voyait pas passer lorsqu'ils allaient rejoindre des labyrinthes souterrains".

Destinés aux entrailles de la terre, Jean-François Fourtou fait finalement éclore ses *Nanitos* du sol, une métaphore onirique faisant référence à la naissance de ses deux garçons. Ses *Nanitos* représentent alors pour l'artiste le début d'une nouvelle ère qui fait fit du "cadre" et des conventions. Ses personnages sont sans attaches et évolutifs ; "(ils) se transforment en devenant adultes en jardiniers".

Le projet de *La Maison du Maxitos* proposé par Jean-François Fourtou est une reproduction à l'échelle double d'une maisonnette. Elle rappelle une cabane d'un autre âge, sortie d'un conte. La maison apparaît ainsi de manière incongrue parmi ces maisons de briques traditionnelles au cœur de Lille. De nuit, elle est éclairée depuis l'intérieur ainsi que sur une façade extérieure. Un *Maxitos*, à la tête de potiron géante, se

dresse au centre de l'Îlot Comtesse, debout devant sa demeure. Porté par les univers "mi-magique, mi-mémoriel sur le thème de l'enfance" *La Maison du Maxitos* se dresse en hymne à la gaité, préparez-vous à passer l'ancre du géant *Maxitos*...

Les visiteurs sont invités à grimper sur le banc pour découvrir, à travers la fenêtre, le mobilier intérieur qui la compose. Ils peuvent également la visiter faisant alors l'expérience intime d'un retour en enfance

Visite de *La Maison du Maxitos* les samedis et dimanche sde 10h00 à 18h00.

[Avec le soutien du Groupe Rabot Dutilleul]

Retrouvez les œuvres de Jean-François Fourtou :

- Dans l'exposition *Le serpent cosmique* au Musée de l'Hospice Comtesse,
- Avec le "Livret *Nanitos*" et les vignettes à collectionner chez les commerçants de la métropole et dans toutes les expositions *Utopia*.
- Les *Nanitos Itinérants* à retrouver dans les quartiers lillois et dans toute la métropole...



Nanitos, Jean-François Fourtou © maxime dufour photographies

Jaider Esbell, *Entidades*

MUSÉE DE L'HOSPICE COMTESSE – 14 mai > 02 octobre 2022



Jaider Esbell était un artiste et écrivain de l'ethnie amérindienne Makuxi. Disparu fin 2021, l'artiste a joué un rôle central dans le mouvement pour la reconnaissance de l'art indigène contemporain, agissant de manière multiple et interdisciplinaire, combinant le rôle d'artiste, de commissaire, d'écrivain, d'éducateur, d'activiste... Le travail de Jaider Esbell entremêle mythes indigènes, critiques de la culture hégémonique et préoccupations socio-environnementales. Dans la cour du Musée de l'Hospice Comtesse, deux imposants serpents, parés de motifs circulaires colorés, sont dressés en position

d'attaque. Bien que réalisée dans une matérialité occidentale – des gonflables – *Entidades* reflète et véhicule l'imagerie, l'esthétique et les modes de pensées Makuxi. Symbole de fertilité et d'abondance, ces serpents géants, en transit entre les mondes, continuent de veiller à la protection des peuples indigènes d'Amazonie et de notre nature commune.

Retrouvez les œuvres de Jaider Esbell dans l'exposition *Les Vivants* au Tripostal.

Joanna Rajkowska, *The Hatchling*

MUSÉE DE L'HOSPICE COMTESSE – 14 mai > 02 octobre 2022

Artiste pluridisciplinaire, Joanna Rajkowska est surtout connue pour ses interventions dans l'espace public. Son approche critique et engagée repose sur la conviction que nous, les humains, n'avons pas réussi à produire une culture viable et durable.

The Hatchling est une réplique à grande échelle d'un œuf de merle aux couleurs très caractéristiques : bleu-vert avec des taches brunes. De l'intérieur de la sculpture émanent les sons d'une éclosion enregistrée par des ornithologues. L'œuvre invite le visiteur à s'approcher pour écouter attentivement les frémissements d'une nouvelle vie. L'œuf vibre sous le rythme des battements de cœur, des craquements de la coquille et des premiers gazouillis émis par l'oisillon pour signaler sa venue au monde. Cette éclosion au cœur de la ville réveille notre empathie pour les autres espèces et rappelle la fragilité d'une nature dont la survie détermine notre propre existence.



Joanna Rajkowska, *The Hatchling*, 2019, techniques mixtes, 180 x 180 x 240 cm, courtesy de l'artiste et de l'étrangère Gallery, Londres © Justyna Scheuring

Ghyslain Bertholon, *Rezilientia*

VIEILLE BOURSE, LILLE – 14 mai > 02 octobre 2022

Ghyslain Bertholon est un artiste français diplômé de l'École des Beaux-Arts de Saint-Étienne. En 2005, il réalise sa première exposition personnelle grâce à François Barré (ancien président du Centre Pompidou) et commence, la même année, à créer des installations pérennes et éphémères dans l'espace public.

Cet artiste interroge depuis 20 ans les liens qui unissent l'être humain à son environnement à travers des œuvres qui témoignent de son engagement. Il établit un constat sans appel sur les rapports de domination que l'Homme exerce sur la Nature sans se départir d'une forme de décalage salvateur. D'humour parfois. De poésie toujours.

Un jour de novembre 2019, l'artiste esquisse dans son carnet le rapide croquis d'une souche calcinée dans laquelle est fichée une hache dont le manche semble reprendre vie. À cette époque, le continent australien se consume littéralement sous les flammes de gigantesques incendies. À l'issue d'une discussion en famille sur ce drame en cours, il soumet son nouveau projet de sculpture. On lui soutient alors qu'il a dessiné un projet semblable il y a de cela plusieurs années. Il n'en a plus aucun souvenir ! Après quelques recherches, il retrouve un premier croquis de la même sculpture datant de... 2009. L'Australie brûlait déjà !

Ghyslain Bertholon a dessiné le même projet de sculpture, en proie aux mêmes émotions, à 10 ans d'intervalle. Mais le confinement est passé par là et le croquis va, cette fois, prendre le temps de se muer en sculpture. *Rezilientia* est née.

L'émotion ressentie par l'artiste face aux maux de la Terre, qui "rejaillit" dix ans plus tard, s'impose comme le souvenir énigmatique d'un écho avec lui-même : son travail s'inscrivant depuis toujours dans la relation que l'Homme entretient avec la Faune et la Flore.

"Une relation de domination qui conduit l'animal humain à user et abuser des ressources offertes par une planète dont les grands équilibres sont aujourd'hui bouleversés. Pourtant la Nature reprend toujours ses droits, le répit accordé par le confinement l'a bien démontré. *Rezilientia* est une œuvre désespérément optimiste, comme j'aime à me définir. A-t-on le choix ?"



Ghyslain Bertholon, *Rezilientia*, 2019, sculpture bronze, 135 x 65 x 56 cm

Designs in Air

GRAND'PLACE

Designs in Air (Peter Hamilton et Luke Egan) est un duo de pionniers en matière de conception de structures gonflables. Ensemble, ils créent des sculptures gonflables originales et des installations spectaculaires qui ont été présentées lors de nombreux événements et expositions majeures dans le monde entier.

[Avec le soutien de la Voix du Nord]



Simulation lille3000

Joana Vasconcelos, *Ostfriesland*

MAISON FOLIE WAZEMMES – 14 mai > 02 octobre 2022



Une énorme théière en fer forgé, parcourue et ornée de végétation – plantes de jasmin – impose sa présence monumentale. De près on se rend compte que c'est la symbiose parfaite entre le naturel et l'industriel. Dans les volutes qui donnent forme à *Ostfriesland*, on reconnaît les motifs caractéristiques des grilles ou garde-corps de balcons, qui rythme notre mémoire.

Le fer forgé, élément architectural à la fois fonctionnel et décoratif, surgit investi d'une importance structurale dans la construction de l'objet, dont la domesticité est niée par l'hyperbolisation de son échelle habituelle, tandis que le jasmin, enveloppant toute la structure, souligne l'allusion au thé.

Joana Vasconcelos évoque également, de manière subtile, le rôle qu'ont assumé les Portugais dans l'introduction du thé dans les habitudes de consommation européennes et, surtout, le rôle de Catarina de Bragança (1638-1705), à qui l'on attribue la responsabilité d'avoir inculquée à la cour anglaise l'habitude de boire du thé.

Retrouvez l'œuvre de Joana Vasconcelos dans l'exposition *Le Jardin d'Eden* à la maison Folie Wazemmes, et *Simone*, à la Gare Lille Flandres .

[Manifestation organisée dans le cadre de la Saison France-Portugal 2022]

Éric Baudart, *cubiKron3.0*

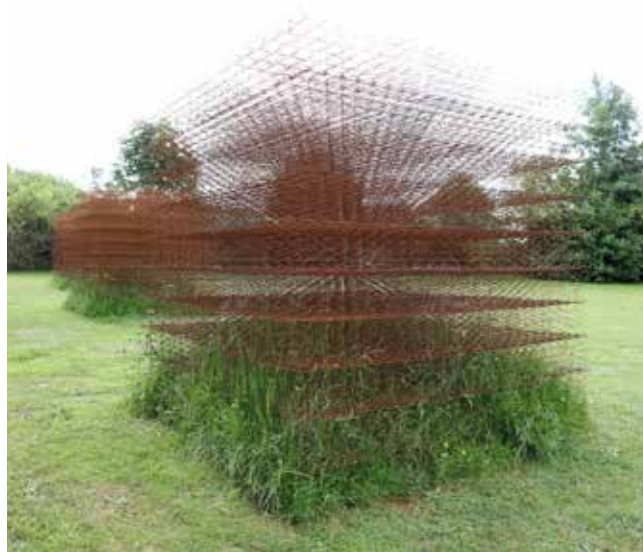
SQUARE DU PALAIS DE JUSTICE & PARC BARBEROUSSE, LILLE

14 mai > 02 octobre 2022

cubiKron3.0 apparaît selon l'artiste comme un protecteur de la nature. Destinée à "vivre" dehors, l'œuvre cubique compose avec celle-ci de manière inattendue. "Il est apparu que la structure du *cubiKron3.0* protège la nature en instaurant une mise à distance de l'homme au sol que le *cubiKron* recouvre mais aussi à l'aire, l'espace qu'il occupe. Un autre effet inattendu sont les oiseaux qui prennent rapidement le contrôle de l'espace devenu protégé"

Féru de physique chimie, Éric Baudart s'interroge sur le potentiel d'un objet à s'inscrire comme un "corps simple" considérant cette dénomination utilisée en chimie pour décrire une substance constituée d'un seul type d'élément chimique. Le "corps simple" fait opposition aux "corps composés" infiniment plus nombreux, structurés d'au moins deux éléments différents associés de diverses manières.

Par une disposition répétée à l'identique de ligne de ressorts de matelas, cet élément devient corps, s'inscrivant dans une anatomie intelligible. *cubiKron3.0* "fait matière par le jeu combinatoire des possibles juxtapositions"



Éric Baudart - *cubiKron3.0*, 2015 - 10 sommiers à ressort métalliques 200 x 200 x 200 cm
Présentée par Edouard Malingue, Hong Kong et Chez Valentin, Paris.

Cabanes sur l'île

LILLE – 14 mai > 02 octobre 2022

Et si la nature pouvait renaître au cœur de nos villes ?

Le parcours *Cabane sur l'île* est une invitation à reconsidérer la place de l'utopie et du vivant dans les territoires urbains. Plusieurs cabanes imaginées par des jeunes équipes d'architectes et de paysagistes seront installées le long des Caps, des parcours de déambulation.

Chaque cabane, dans sa singularité propre, portera en elle une utopie, une idée, une ambition pour habiter autrement nos villes. Ces architectures éphémères ont vocation à déclencher un questionnement sur notre rapport à la nature et au vivant dans la ville et notre capacité à prendre soin du territoire autour d'un objet commun : la cabane. Comment l'imaginaire de la cabane peut être un levier pour penser nos territoires et participer à la reconsidération de la biodiversité ? Quel rapport au vivant se joue ? Comment s'appropriier ces espaces à des fins collectives ?

Autour de ces cabanes, une programmation et des ateliers de sensibilisation pour les adultes et les enfants permettra à chacun de s'approprier ces micro-espaces et d'en imaginer de nouveaux, porteurs de nouvelles manières de concevoir, plus respectueuses de notre environnement, adaptées aux usages et imaginaires de chacun.

Avec WAAO - centre d'architecture et d'urbanisme, la Ville de Lille et le Festival des Cabanes d'Annecy.

--

PROPOSÉ PAR WAAO

www.waao.fr / @ waalille

6 cabanes dans les quartiers lillois :

L'houblonnière

Par Nathan Henon-Hilaire et Romain Aubin
Place Méditerranée (Lille-Sud)

Un instant de repos

Par Gauthier Petitniot, Martin Delatte, Yanneck Coupin
Parc Barbusse (Faubourg de Béthune)

Des racines à la cime

Par Arielle Desplats et Nicolas Duchêne
Square Lardemer (Fives)

Un toit commun

Par Collectif Mulot
Jardin des Plantes (Lille-Moulins)

Back to nature

Par Collectif Exercice
Parc Jean-Baptiste Lebas (Lille-Centre)

ALLIAGE

Par Collectif Edmond Real
Butte en face du Grand-Sud (Lille-Sud)



© Geoffrey Galand

B959

LE FLOW, LILLE – Dès le 06 mai

La ligne est aussi claire que ses idées, elle file en sommet de crêtes découpant les lignes blanches de ces papiers sérigraphiés, colorés racontés. Ses lignes fourmillent. Il densifie la narration dans un temps précis : la divagation. Lignes étirées de l'errance, B959 inscrit ses propres pas, pas à pas, dans les reliefs des sentiers à débusquer. Ascension des yeux il trace son espace à lui : à bas bruit. Bruyant dessin, il nous conte des voyages au centre de nos terres intimes.



© B959

Superposition

Dans le cadre d'*Utopia*, lille3000 et Superposition s'associent autour d'un projet de parcours artistique dans les 10 quartiers de la ville de Lille, imaginé le long du Cap Autour des Remparts. Dix fresques au sol, une dans chaque quartier ponctuent ce parcours de 27,5km. Chaque fresque représente un animal en lien avec le quartier, son histoire ou son environnement.

AVEC NOTAMMENT : BAMBI, BART, YANDY GRAFFER THOMAS LATER, RESCO...

10 fresques dans les quartiers lillois :

Moulins

Trottoir de l'avenue Louise Michel, niveau croisement Bd Belfort

Lille-Sud

Trottoir de la rue Marcel Hénaux, au croisement de la rue du Faubourg d'Arras

Faubourg de Béthune

Allée Arc-en-ciel (entre la rue Léon Blum et le Boulevard de Metz)

Bois-Blancs

Passerelle de Soubise vers Le Colysée, Lambersart

Vauban-Esquermes

Trottoir du Pont de la Citadelle, côté Jardin Vauban

Vieux-Lille

Rue de Gand, côté Plaine Churchill

Lille-Centre

Place François Mitterrand

Saint-Maurice Pellevoisin

Place du Métro

Fives

Rue André Ballet

Wazemmes

Square Denis Cacheux



© Superposition

Sur les traces du bestiaire imaginaire, Artimuse

GRAND CARRÉ & JARDIN ÉCOLOGIQUE, LILLE- 26 mai > 02 octobre 2022

Artimuse, duo d'artistes né en 2018, embellit la Promenade Utopia (parcours du Cap Autour des Remparts) et le Cap Forêt en proposant des sculptures monumentales éco-conçues en bois de cagette recyclée. Leur engagement artistique tourne autour de la protection de la faune et la sensibilisation à sa disparition progressive. Le choix du matériau apparaît alors comme une évidence.

"Réveillées par le tintamarre de nos villes, vivants dans les profondeurs de Deûle, ces créatures amphibies, jusqu'ici inconnues de tous, resurgissent et nous rappellent les premières espèces apparues au créacé. Et si tout n'était en fait qu'un éternel recommencement ?"

Retrouvez les œuvres d'Artimuse au jardin de la Source, Roncq.

[Dans le cadre du *Cap Autour des Remparts*]



© Artimuse

Louis, Déco AMZ et Moogli

GARE D'EAU, LILLE - 20 mai > 02 octobre 2022

Les artistes proposent pour le Cap Docks une sculpture de taille conséquente, réalisée à partir de matériaux de récupération, dans un esprit industriel et ludique.

La sculpture reprend la physionomie des personnages de Moogli et le travail d'accumulation de jouets et autres objets de Déco AMZ. Elle émerge d'un amoncellement, un personnage « géant », habité par d'autres qui la construisent.

Cette sculpture incarnerait la représentation d'un cycle, où tout, et tout le monde est utile, où l'un se construit de l'autre, où ce qui ne nous sert plus n'est pas pour autant inutile. L'œuvre prend place au cœur d'un univers intrigant, enfantin, invitant à développer une forme d'imagination, de projection.

Afin de rappeler et d'appuyer l'univers graphique de la sculpture, un aménagement de terrasse est mise en place. Celui-ci peut accueillir une dizaine de personnes assises et est entièrement construit avec des matériaux de récupération (bois de palette, bidons, anciennes assises...).

[Dans le cadre du *Cap Docks*]



© DÉCO AMZ et Moogli

Magali Dulain

LILLE – 24 juin > 02 octobre 2022

Pour Magali Dulain, « l'image a le pouvoir d'évoquer et de raconter ». Son travail d'illustratrice pour la presse et la littérature jeunesse lui permettent d'aborder différents sujets du quotidien, l'amitié, la différence...

L'illustration est pour elle un sujet propice à la rencontre, à l'échange entre les générations, la redécouverte du patrimoine, l'exploration des souvenirs, la réinvention du quotidien.

Pour illustrer la carte de la citadelle de Lille, l'artiste met en avant un monde onirique qui laisse grande place à l'imagination : un univers de faune et de flore avec une multitude de détails, le tout coloré à l'aquarelle.

Magali Dulain souhaite que le spectateur explore la cartographie mais prenne également le temps de regarder ce qui l'entoure.

Se plaisant à dépeindre des scènes foisonnantes, où la nature a une place prépondérante, elle imagine un ensemble luxuriant, enchanteur telle une jungle où se côtoient animaux, végétaux et personnages. Ce projet, réalisé avec le soutien de Nature en ville permet de

mettre en avant pas loin de 35 arbres remarquables qui se distinguent des autres. A chaque emplacement d'arbre, un cartel illustré permet d'en savoir un peu plus sur l'arbre concerné. De nombreux personnages traversent toute cette signalétique et se retrouvent à la fois dans la cartographie et les cartels.

[Dans le cadre du *Cap Forêt*]



© Magali Dulain

INLAND VOYAGE, Quentin Pruvost

CHEMIN DE HALAGE, QUAI DE L'OUEST, LILLE – 21 mai > 02 octobre 2022

L'Institut pour la photographie invite Quentin Pruvost pour une exposition sur la thématique de l'eau. Sa série *INLAND VOYAGE*, issue de ses pérégrinations sur les rives de la Sambre sur les pas de l'écrivain Robert Louis Stevenson donne lieu à une balade photographique poétique et sensible.

Le photographe – accompagné par les journalistes J.P. Mailliez et Hervé Leroy – retourne sur les traces de l'écrivain écossais Robert Louis Stevenson qui parcourt la Sambre en canoë, depuis Anvers jusqu'à Pontoise, en 1876 (*An Inland Voyage*, 1878). Il y associe ses souvenirs d'enfance pour, à son tour, dresser un portrait de ce territoire et de ses habitants. Ce travail explore les qualités descriptives de la photographie afin d'offrir une expérience intuitive, emprunte de poésie, de ce canal marqué par l'industrie et son abandon, que la nature se réapproprie petit à petit.



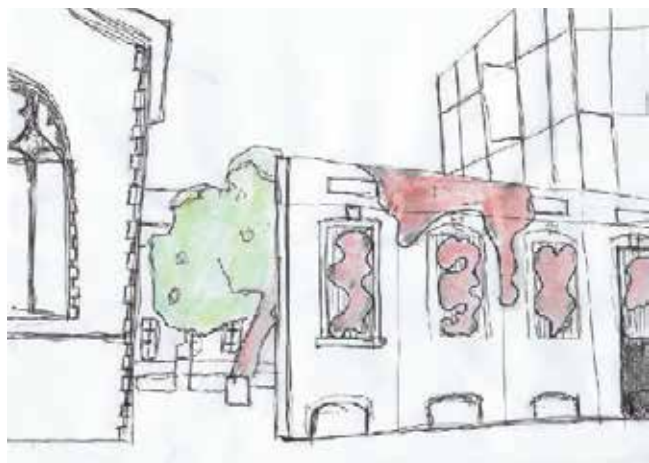
© Quentin Pruvost – Chemin de halage

[Dans le cadre du *Cap Docks*]

Jérôme Toq'R, **KOKLYKO**

MAISON FOLIE HOSPICE D'HAVRÉ, TOURCOING

14 mai > 23 octobre 2022



© Jérôme Toq'R

KOKLYKO nous interroge, surprend notre regard, résonne aux oreilles. C'est un véritable trait d'union entre l'art et notre capacité à faire et vivre ensemble. Chaque fleur est le produit d'un déchet mais aussi le symbole d'une bouteille collectée et transformée. Tout en éveillant notre imaginaire, cette réalisation tend à nous aider à porter un regard responsable sur notre nature et notre environnement

Christian Clauwers, **Les Terres gelées et les Océans infinis**

GRANDS BOULEVARDS, MOUVAUX – 06 mai > 10 septembre 2022



© Christian Clauwers, Antarctic iceberg, 2017

Christian Clauwers est un photographe, aventurier et explorateur belge qui a fait deux fois le tour du globe et exploré plus de 113 pays sur les 7 continents.

En 2021, il expose son travail sur les pôles à Nausicaá dans une exposition *Sentinelles du climat*. Ses photos témoignent des paysages de ces régions du bout du monde en Arctique et Antarctique qui vivent des changements profonds. Ses photographies seront exposées sur les Grands Boulevards de Mouvaux.

Land Art

LAMBERSART – Dès le 03 juillet

Dans le cadre d'*Utopia*, trois artistes ont conçu trois œuvres de Land Art semi-pérennes, en écho à la thématique de la nature et à l'exposition *Tous à Plumes* à la maison Folie Le Colysée à Lambersart.

Les Enfants du bois

Stéphanie Cailleau
Square du Cardinal Liénart

Le Thérizinosaur

eDline Bianco
Jardins de la maison Folie Le Colysée

Dimensions variables III

Les frères Tasseaux
Berges de la Deûle, parvis du Colysée





lille3000

**dans les 10 Quartiers lillois,
dans la Métropole Européenne de Lille,
& la Région Hauts-de-France**

Utopia dans les quartiers lillois

EXPOSITIONS, INSTALLATIONS, ÉVÉNEMENTS & CAPS

Les 10 quartiers lillois vivent également au rythme d'*Utopia*. Expositions, métamorphoses, spectacles, concerts... Chaque habitant peut participer aux festivités de la fête d'ouverture, s'émerveiller devant des propositions plastiques et des performances. *Utopia* favorisera les relations interquartiers, avec des randonnées artistiques, les Caps, qui vous invitent à découvrir ou redécouvrir les lieux de nature connus ou secrets des différents quartiers, animés par des propositions artistiques et festives des équipements et associations lilloises.

Les associations, enseignants, animateurs, se préparent dès à présent et fabriquent les *Minitos*, un petit peuple à tête de légumes, déclinés des *Nanitos* de l'artiste Jean-François Fourtou.

Participation citoyenne

L'édition *Utopia* offre de nombreuses nouveautés, y compris dans les coulisses des projets organisés dans les quartiers. lille3000 a adopté une démarche participative pour co-construire avec les habitants la programmation du Cap "Autour des Remparts". Au cours de plusieurs ateliers, de repérages et d'échanges, les conseillers des 10 quartiers lillois ont élaboré des propositions artistiques répondant au mieux à leurs envies d'usagers et mettant en lumière des espaces verts de la ville. Les équipes travaillent à présent à faire germer cette programmation interquartier inclusive, s'inspirant du *Guide 2021 des événements écoresponsables* à Lille et invitant petits et grands à les rejoindre dans cette randonnée artistique originale !

LES 10 QUARTIERS LILLOIS : BOIS-BLANCS, FAUBOURG DE BÉTHUNE, LILLE-FIVES, LILLE-CENTRE, LILLE-MOULINS, LILLE-SUD, SAINT-AURICE PELLEVOISIN, VAUBAN-ESQUERMES, VIEUX-LILLE, WAZEMMES.



Utopia dans la Métropole Européenne de Lille

EXPOSITIONS, INSTALLATIONS, ÉVÉNEMENTS & CAPS

La Métropole Européenne de Lille a décidé d'apporter à nouveau son soutien aux projets développés dans la métropole par lille3000 à l'occasion d'*Utopia*.

Des artistes de renommée internationale sont invités à Lille et dans toute la métropole pour apporter leur regard sur la thématique de la nature. Les équipements phares et les maisons Folie ont de nouveau répondu présents pour participer à *Utopia*.

Imagines en lien avec différentes équipes, des randonnées festives, les Caps, sont proposées au public pour découvrir des artistes, tout en explorant des lieux, des chemins de campagne, un bois, les bords des canaux, etc.

Comme pour les éditions précédentes, *Utopia* est l'occasion de mettre en avant les temps forts des communes de la métropole : les Dimanches du Barœul, Hem en Fête, les Dimanches au bord de l'eau à Lambersart, Tourcoing plage, la fête des Nieulles à Armentières, Rendez-vous au Canal à Roubaix, la Fête de l'arbre à Sequedin, Halluin plage, la semaine de la nature à Loos, la Fête du village à Beaucamps-Ligny, Lompret en Fête à Lompret, etc.



Métropole Européenne de Lille

95

communes partenaires

ALLENES-LES-MARAIS, ANNŒULLIN, ANSTAING, ARMENTIÈRES, AUBERS, BAISIEUX, BAUVIN, BEUCAMPS-LIGNY, BOIS-GRENIER, BONDUES, BOUSBECQUE, BOUVINES, CAPPINGHEM, CARNIN, CHÉRENG, COMINES, CROIX, DEÛLÉMONT, DON, EMMERIN, ENGLOS, ENNETIÈRES-EN-WEPPES, ERQUINGHEM-LE-SEC, ERQUINGHEM-LYS, ESCOBECQUES, FACHES-THUMESNIL, FRELINGHIEN, FRETIN, FOREST-SUR-MARQUE, FOURNES-EN-WEPPES, FROMELLES, GRUSON, HALLENNES-LEZ-HAUBOURDIN, HALLUIN, HANTAY, HAUBOURDIN, HELLEMMES, HEM, HERLIES, HOUPLINES, HOUPLIN-ANCOISNE, ILLIES, LA BAS-SÉE, LA CHAPELLE D'ARMENTIÈRES, LA MADELEINE, LAMBERSART, LANNOY, LEERS, LE MAISNIL, LESQUIN, LEZENNES, LILLE, LINSELLES, LOMME, LOMPRET, LOOS, LYS-LEZ-LANNOY, MARCQ-EN-BARŒUL, MARQUETTE-LEZ-LILLE, MARQUILLIES, MONS-EN-BARŒUL, MOUVAUX, NEUVILLE-EN-FERRAIN, NOYELLES-LES-SECLIN, PÉRENCHIES, PÉRONNE-EN-MÉLANTOIS, PRÉMESQUES, PROVIN, QUESNOY-SUR-DEÛLE, RADINGHEM-EN-WEPPES, RONCHIN, RONCQ, ROUBAIX, SAILLY-LEZ-LANNOY, SAINGHIN-EN-MÉLANTOIS, SAINGHIN-EN-WEPPES, SAINT-ANDRÉ-LEZ-LILLE, SALOMÉ, SANTES, SECLIN, SEQUEDIN, TEMPLEMARS, TOURCOING, TOUFFLERS, TRESSIN, VENDEVILLE, VERLINGHEM, VILLENEUVE D'ASCQ, WAMBRECHIES, WARNETON, WASQUEHAL, WATTIGNIES, WATTRELOS, WAVRIN, WERVICQ-SUD, WICRES, WILLEMS.

Utopia dans la Région Hauts-de-France

ÉVÉNEMENTS & CAPS

À l'occasion d'*Utopia*, lille3000 s'associe à de nombreux équipements culturels et festivals emblématiques de la Région Hauts-de-France pour produire des événements pluridisciplinaires qui mêleront expositions, Caps, installations plastiques et paysagères, expérimentations, performances et concerts.

Lors de ces événements, les habitants sont invités à se déplacer dans la nature, en train, à vélo ou à pied, à la poursuite des utopies. Ils seront invités à (re)découvrir de nombreux espaces verts, des endroits insolites et des sites remarquables de la région, à travers des chocs esthétiques, entre les villes et la campagne, à Amiens dans le cadre des Hortillonnages, au Louvre-Lens, au Festival des Forêts de Compiègne, dans la forêt de Mormai, sur le littoral, dans les Flandres, sur les plages de Dunkerque ou dans les dunes... Ces Caps seront aussi rythmés par une série de concerts autour des 3 créations musicales créées spécialement pour *Utopia*.

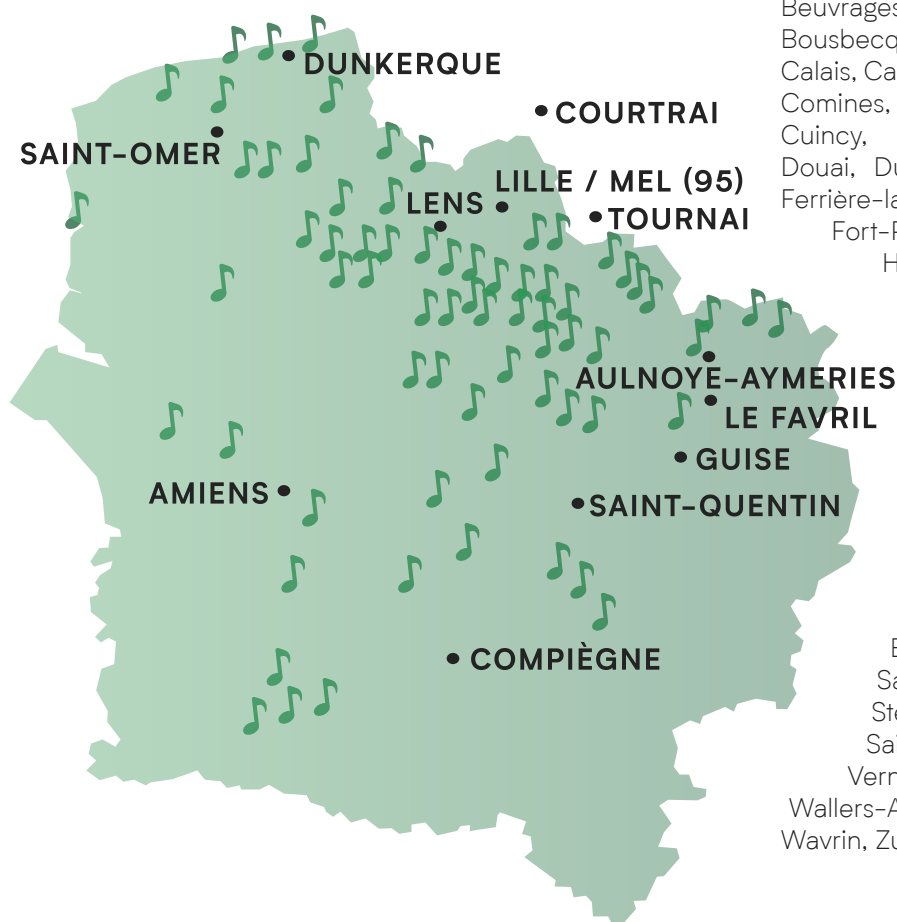
Avec notamment : Art & Jardins | Hauts-de-France dans les Hortillonnages d'Amiens, Le Vivat d'Armen-

tières et le Bateau Feu de Dunkerque avec un parcours dans les Flandres "Les Flandroyantes", Le Festival des Forêts à Compiègne, Le Louvre-Lens, Culture Commune & la Mission Bassin Minier, Le Familistère de Guise & La Chambre d'Eau à Le Favril, Les Nuits Secrètes à Aulnoye-Aymeries, Le Festival Bonne Aventure à Dunkerque, La Biennale Là-Haut à Saint-Omer...

Et aussi dans l'Eurométropole

lille3000 s'associe avec les structures et équipements transfrontaliers, à Tournai et dans la région de Courtrai, pour proposer événements pluridisciplinaires, expositions, installations plastiques, randonnées à pied, en vélo ou encore concerts !

Avec notamment : Le Parc bleu de l'Eurométropole, Bolwerk à Courtrai, Le musée des Beaux-Arts de Tournai, La Triennale Intersections à Tournai, La Caravanne, La Petite Fabrik...



🎵 Avec les formations musicales, établissements d'enseignement artistique et établissements scolaires de :

Lille, Abbeville, Aire sur la Lys, Allouagne, Amiens, Aniche, Arques, Arras, Aubers, Audruicq, Aulnoye-Aymeries, Bailleul, Baisieux, Bavay, Bergues, Beuvrages, Bichancourt, Bondues, Boulogne-sur-Mer, Bousbecque, Boves, Bray-Dunes, Burbure, Cagny, Calais, Canaples, Caudry, Chauny, Clermont-de-l'Oise, Comines, Courrières, Creil, Croisilles, Croix, Cuinchy, Cuincy, Cysoing, Desvres, Domart-en-Ponthieu, Douai, Dunkerque, Epehy, Equihen plage, Estaires, Ferrière-la-Grande, Flixecourt, Gommegnies, Grand-Fort-Philippe, Ham, Haubourdin, Hazebrouck, Hellemmes, Hem, Houle, La Chapelle d'Armentières, La Chaussée, La Madeleine, Lambres lez Douai, Lapugny, Laventie, Le Portel, Leers, Lesquin, Lezennes, Linselles, Lomme, Marchiennes, Marcoing, Marquion, Méricourt, Montdidier, Mons-en-Baroeul, Montataire, Montigny-en-Gohelle, Mortagne-du-Nord, Oignies, Ostricourt, Pecquencourt, Péronne, Quesnoy sur Deûle, Raimbeaucourt, Raismes, Roisel, Ronchin, Roncq, Roubaix, Rouvroy, Roye, Sains en Gohelle, Saint Laurent Blangy, Saint-Leu-d'Esserent, Saint-Omer, Saint-Ouen, Santes, Seclin, Serques, Somain, Steenvoorde, Templeuve-en-Pévèle, Thun-Saint-Amand, Tourcoing, Valenciennes, Verneuville-en-Halatte, Walincourt-Selvigny, Wallers-Arenberg, Wasquehal, Watten, Wattrelos, Wavrin, Zutkerque...



Les Caps

Randonnées artistiques

Nouveauté pour l'édition *Utopia*

Imaginé avec de nombreux partenaires de la région, les Caps sont des randonnées festives qui proposent au public à la fois de découvrir des artistes (musiciens, comédiens, plasticiens) mais aussi d'explorer des lieux, à la campagne, dans une forêt, sur une plage, dans un parc, dans un quartier...

Il y a d'abord l'objectif de se déplacer ensemble et de découvrir le long d'un parcours, un itinéraire, un paysage méconnu ou inconnu. Enfin, et surtout d'être surpris par des propositions artistiques parsemées sur cette randonnée, le temps d'un week-end ou sur la totalité du Cap, en accompagnant les spectateurs-randonneurs d'un bout à l'autre du trajet.

Au cœur de la ville de Lille aussi, la Nature et la culture se donne rendez-vous le long des caps à explorer :

Des installations artistiques et des œuvres plastiques viennent nous étonner ; les compagnies de spectacles vivant nous invitent à rêver et à trouver une place au sein d'un écosystème riche et foisonnant.

Une invitation à rester léger avec de la danse, de la musique, des karaokés et des pique-nique géants, des activités sportives et de bien-être, des ateliers ludiques ...

[Avec le soutien du Groupe Accor]

AVEC : ABAZEDATOME, ACCRO-LILLE, AD LIBITUM, L'AÉRONEF, LES AJONC, ART POINT M, ASSOCIATION BOUM, ASSOCIATION DES JARDINS FAMILIAUX, ASSOCIATION ESPRIT FREESTYLE, ASSOCIATION JOIN THE CRAIC, ASSOCIATION LIS AVEC MOI, ASSOCIATION METIS, ASSOCIATION WEEKEND'ARTISTES, ATELIER GALERIE BLEU, ATTACAFI, AU CŒUR DES HABITANTS, AU FIL DE SOI, AVENIR ENFANCE, LE BALLET DU NORD, BIBLIO'PARC, BRASIL AFRO FUNK, LE CARRÉ D'ARTISTES, CENTRE SOCIAL LAZARE GARREAU, CENTRE SOCIAL PROJET, CH'TITMOULKICH, CIE 4 SAISONS, CIE ARRÊT CRÉATION, CIE BABAYAGA, CIE BISCOITINHO, CIE DÉTOURNOYMENT, CIE DU 8 RENVERSÉ, CIE PERNETTE, CIE ON OFF, CIE DU TIRE-LAINE, CIE EL NUCLEO, CIE IN ILLO TEMPORE, CIE L' INTERLOCK, CIE LA LICORNE, CIE LA RUSE, CIE LES MAINS SALES, CIE ROSA BONHEUR, CIE LA VACHE BLEUE, COLLECTIF ARTIMUSE, COLLECTIF FUTUR ANTÉRIEUR, COLLECTIF SUPERPOSITION, COLLECTIF TOPORAMA, COMALA RADIO, COMITÉ D'ANIMATION DES BOIS-BLANCS CABB, COUVENT DES DOMINICAINS, DECO AMZ, ECOLE DE MUSIQUE DE WAZEMMES, ECOLE DE MUSIQUE LILLE-SUD, EPHAD NATHALIE DOIGNIES, EPHAD NOTRE DAME DES ANGES, ESPACE 188, ESPACE PIGNON, FABRIQUE DU SUD, FAUBOURG DES MUSIQUES, FERME PÉDAGOGIQUE MARCEL DHÉNIN, FLOW, FORUM DES SCIENCES, FRANÇOIS GRIFFAULT, GILLES DEFACQUE, HANDI'DÉTENTE, HARMONIE DE LILLE-CENTRE, IGNITION, INSTITUT POUR LA PHOTOGRAPHIE, JARDIN DES DRÔLES D'WAZEUX, JARDIN DES MAGUETTES, JARDIN DES PASSEREAUX, JARDIN DES PLANTES, JARDIN DES WAZ'IFS, JARDIN DU LION D'OR, JARDIN DU PRÉ MUCHET, JARDIN NIWA HANAGARA, KORZEAM, OPÉRA DE LILLE, L'ORANGER, L'ORANGERIE, LA BIBLIOTHÈQUE MUNICIPALE DE LILLE ET LES MÉDIATHÈQUES DE QUARTIER, LA FABULLEUSE, LATITUDES CONTEMPORAINES, LE 188, LE BUS MAGIQUE, LE GRAND BLEU, LE GRAND SUD, LE MUMO, LE PÔLE CULTURE DE LA VILLE DE LILLE, LE PRATO, LES AJONC, LES CANAILLES, LES CENTRES SOCIAUX ET MAISON DE QUARTIER LILLOIS, LES ÉCOLES DE MUSIQUES DE LILLE, LES FENÊTRES QUI PARLENT, LES FOUS DE LA JOIE, LES MAIRIES DE QUARTIER DE LILLE, LILLE ATHLÉTISME CLUB, LILLE SUD INSERTION, LISIÈRES, LPO, MAGALI DULAIN, MANGE, LILLE !, MAISON DE L'HABITAT DURABLE, MAISON DE QUARTIER MOULINS, MAISON DE QUARTIER WAZEMMES, MAISON FOLIE MOULINS, MAISON FOLIE WAZEMMES, MATHIEU BOUDEULLE, MÉDIATHÈQUE DE SAINT-AURICE PELLEVOISIN, MÉTALU À CHACHUTER, MME RÊVE, MOOGLI, MUZZIX, NATURE EN VILLE, PRODUCTION DU JARDIN, SCIENCES-PO LILLE, SCURA, D'ERVICES CIVIQUES INTERNATIONAUX, THE BRITCHES, THÉÂTRE OKLAHOMA, THÉÂTRE DU NORD, TRANSPORT CULTUREL FLUVIAL, UZIK, WAAO — CENTRE D'ARCHITECTURE ET D'URBANISME...



Fêtes de Fives, 2019 © Morgan Lhomme

Les Caps lillois

Au cœur de la Ville de Lille aussi, la nature et la culture se donnent rendez-vous le long des 4 caps à explorer, avec 4 univers à découvrir marqués par des identités fortes.

Le projet *Utopia* dans les quartiers avec le Cap « Autour des Remparts » nous invite à redécouvrir les dix quartiers lillois au travers d'une randonnée festive, artistique et surprenante.

Les 3 autres Caps se proposent d'explorer les différentes atmosphères de la ville, avec une ambiance végétale à la Citadelle, minérale et Docks le long de la Deûle à Bois-Blancs et urbaine le long des parcs et musées du centre-ville.

Ven 20 > dim 22 mai

Cap Docks

QUARTIER BOIS-BLANCS : GARE D'EAU, EURATECHNOLOGIES, BORD DE DEÛLE, ESPLANADE MAX DORMOY...

Le Cap Docks nous emmène le long de la Deûle à la rencontre de compagnies de spectacle vivant, les pieds dans l'eau ou sur le pont des péniches. Arpenter les docks lillois dans la convivialité d'espaces extérieurs éphémères, inspirés de la Belgique et des Pays-Bas voisins, aménagés par les artistes nourris par le passé industriel de la région.

À la Gare d'eau, danser autour des braséros au son des enceintes mobiles découvrir la Métamorphose éco-conçue pour Utopia. Se laisser bercer par les murmures des conteurs de rue, flâner le long du chemin de halage jusqu'à Eurotechnologies, le quartier résolument tourné vers un futur où la nature occupe toute la place qu'elle mérite. Et embarquer dans les canoës-kayaks des clubs lillois pour rejoindre la devanture du Grand Bleu, partenaire de ce week-end d'exception.

Avec notamment : Comala radio, Moogli et Déco AMZ, l'Institut pour la Photographie, Le Grand Bleu, Cie De-tournoyment, Attacafa, TCF, Cie On Off...

Des compagnies de spectacle vivant proposent au public de trouver une place au sein d'un écosystème riche et foisonnant au cours de ces 4 aventures secrètes.

Au programme : des installations artistiques et des œuvres plastiques remarquables, du spectacle vivant, des moments de convivialité, des jeux de pistes en plein air, des ateliers participatifs...

Une invitation à l'étonnement, avec de la danse et de la musique, des karaokés, des pique-niques géants, une silent party, des activités sportives et de bien-être et d'autres surprises encore.

Sam 11 juin

One, Two... Trees

PROPOSÉ PAR L'AÉRONEF.

Au départ du Tripostal à 15h.

Promenons-nous dans la ville... à la rencontre de Pantha du Prince, Snapped Ankles & more. Dernier arrêt à la Silent Disco avec La Fraicheur vs Elisa do Brasil.

Ven 09 > Dim 11 septembre 2022

Cap Forêt

Le Cap Forêt de la Citadelle de Lille, réserve des surprises sportives, musicales et artistiques, à vivre en famille ou entre amis.

Cachés au détour d'un arbre, les acrobates et les sculptures monumentales d'animaux fantastiques vous attendent pour dévoiler les secrets de ce joyau vert situé en plein cœur de la ville où une architecture exceptionnelle et une nature remarquable se côtoient.

Avec notamment : Accro Lille, Magali Dulain, collectif Artimuse, Gilles Defacque, Michel Jocaille, Cie La Licorne, Métalu à Chahuter, BILA, Toporama, l'Orchestre National de Lille...

Cap Autour des remparts

AVEC 3 WEEK-ENDS DANS LES 10 QUARTIERS LILLOIS

Ven 24 > dim 26 juin

Émulsion dans les quartiers Moulins, Lille-Sud, Faubourg de Béthune, Bois-Blancs et Vauban-Esquermes.

Ven 01 > dim 03 juillet

Émulsion dans les quartiers Vieux-Lille, Lille-Centre, Saint-Maurice Pellevoisin, Fives et Wazemmes.

Sam 17 & dim 18 septembre

Troisième activation autour de la semaine du World Clean up Day, avec les associations écologiques, et des Journées du Patrimoine.

Inspirée de la Promenade des Remparts, la "Promenade Utopia" court le long des anciennes fortifications de la ville et de ses espaces verts. Labellisée PR (chemins de Promenade et Randonnée), cette nouvelle randonnée urbaine traverse les 10 quartiers lillois.

Le Cap "Autour des Remparts" viendra animer la Promenade Utopia le temps de trois week-ends événementiels, parsemés de propositions artistiques variées qui inviteront le public à découvrir à la fois des artistes (musiciens, comédiens, plasticiens) mais aussi des lieux.

Le Cap "Autour des Remparts" sera une occasion festive de renouer avec la nature et la culture, tout en questionnant les rapports que l'homme entretient avec le vivant. Le parcours de plus de 27 km ravivera les liens interquartiers, en mettant en valeur l'identité et les richesses des dix quartiers lillois. Plusieurs temps forts

viendront animer la randonnée, accessible tout au long de la saison avec les forces vives des quartiers. Comme pour les éditions précédentes, lille3000 associe écoles, habitants, équipements culturels, sociaux et associations au projet.

Ven 30 sept > Dim 02 octobre

Cap Urbain

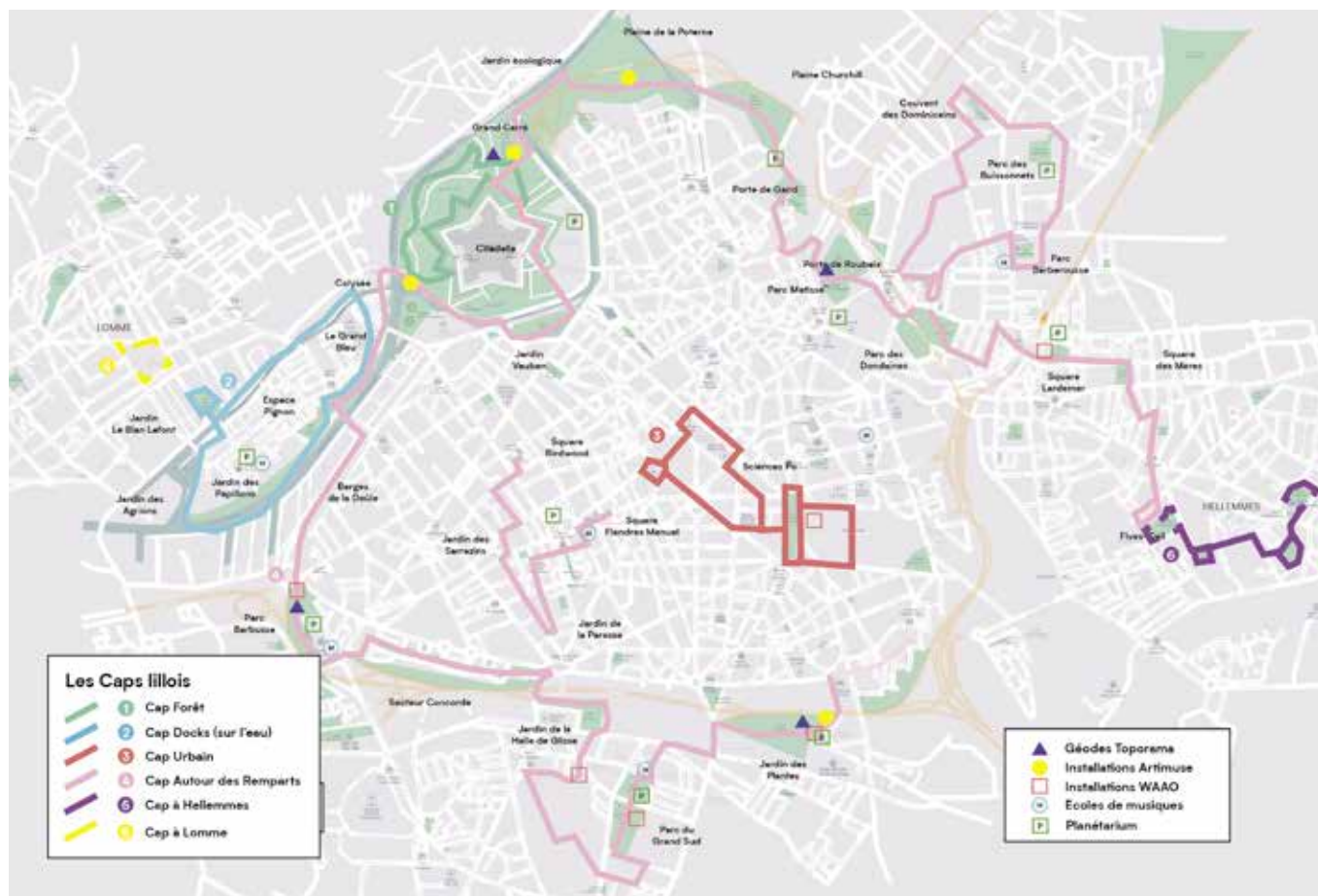
WEEK-END DE CLÔTURE.

Le Cap urbain nous propose de partir à la découverte d'un parcours aux abords des musées et des lieux emblématiques de l'édition thématique *Utopia*, où le lien privilégié que nous entretenons avec la nature questionné dans chacune des expositions lille3000 est aussi questionné à l'extérieur.

Une exposition à ciel ouvert sur la Place de la République, un jardin féérique au parc Jean-Baptiste Lebas ou des rencontres artistiques au détour d'un marché, mais aussi des balades musicales et festives à suivre à pied ou à vélo et des ateliers d'initiation pour remettre le végétal et le vivant au centre de notre quotidien.

Avec notamment : Le Palais des Beaux-Arts, Sciences-Po Lille, le Musée d'Histoire Naturelle, le Flow, le Ballet du Nord - CCN de Roubaix, les associations Saint-Michel en transition et la Pluie d'Oiseaux, Trace de murs, temps de chien, Mathieu Preux, Lorette Baron...

Retrouvez le détail de la programmation des Caps lillois sur www.utopia.lille3000.com





Les Caps en Métropole Européenne de Lille

lille3000 co-construit avec les villes de la métropole des événements en plein air. Pour *Utopia*, 78 communes souhaitent mettre en place des Caps dont plusieurs seront organisés en intercommunalité :

Mai > octobre 2022

Cap 4 éléments

Avec les villes de Faches-Thumesnil, Wattignies, Templemars et Vendeville qui, sur la thématique des 4 saisons, ont imaginé un parcours artistique au sein de leur commune avec une carte blanche donnée au collectif Métalu A Chahuter.

Mai > octobre 2022

Cap Tourcoing

Le Label Ville d'Art et d'Histoire de Tourcoing, propose une randonnée artistique à la découverte de lieux de nature méconnus de la ville : fermes, voie verte, frontière, jardin des hôtels particuliers... L'occasion également de découvrir du graffiti végétal sur le parcours.

Mai > octobre 2022

Cap Hellemmes

La ville imagine plusieurs parcours et balades artistiques pendant toute la période *Utopia* pour mettre en valeur les nombreux parcs dont elle dispose : Parc Bocquet, Plaine des Métallurgistes, le parc Gustave Engrand... en partenariat avec les associations et collectifs hellemmois : Métalu A Chahuter, La Roulotte Ruche, la Vache Bleue, le 8 Renversé...

Sam 14 mai

Tous en un point

Wervicq-Sud

Avec le Fil & la Guinde pour leur projet de balade théâtrale transfrontalière *Tous en un point*.

Dim 15 mai

Cap Les Boucles de la Marque

À Gruson

Les 11 communes de la Marque ; Anstaing, Baisieux, Bouvines, Chérengh, Forest-sur-Marque, Gruson, Péronne-en-Mélantois, Sailly-lez-Lannoy, Sainghin-en-Mélantois, Tressin ainsi que Willems s'associent autour d'un événement intercommunal dans le cadre des Boucles de la Marque, 10^{ème} édition de l'association La Marque au Fil de l'eau. Cet événement prendra la forme de deux Caps, l'un à vélo, l'autre à pied qui seront parsemés de stations artistiques. Du bois d'Infière en déambulant à travers la ferme des frères Côtes, les spectateurs auront l'occasion de découvrir ou redécouvrir ces espaces verts du Val de Marque.

Avec la Compagnie In Illo Tempore, Gilles Defacque et ses acolytes et la Compagnie du Tire-Laine.

Sam 21 mai

La Belle Boucle à Armentières

Déambulation artistique au cœur d'espaces naturels et urbains de la ville imaginée par le collectif Métalu A Chahuter en partenariat avec la médiathèque, les écoles d'art, de danse, de couture et de musique, l'Office de tourisme de l'Armentierois et des Weppes, les associations culturelles, les artistes plasticiens et artistes du spectacle vivant de la ville. L'occasion pour le public de découvrir des installations Land-Art sur le parcours ainsi que l'inauguration d'une œuvre street-art participative.

Sam 21 mai

Cap La Madeleine

Les compagnies la Roulotte Ruche et la Vache Bleue imaginent une création d'un grand parcours au départ de la Chaufferie Huet jusqu'aux bords de Deûle, en passant par les jardins de l'association Berkem Label. Ce rendez-vous singulier permettra de découvrir un spectacle en forme de puzzle avec humour et légèreté.

Dim 22 mai

Cap Hem

La ville imagine le temps d'un week-end, un moment festif organisé par le Tire-Laine l'occasion également de découvrir les installations Land-Art de l'artiste plasticien Thierry Teneul dans le jardin des Perspectives.

Sam 04 juin

Cap Mons-en-Barœul

AVEC LES RENDEZ-VOUS AUX JARDINS

La ville de Mons-en-Barœul imagine avec la compagnie Sens Ascensionnels, un Cap au départ du Fort de Mons jusqu'au parc du Barœul en passant par le parc Gabriel Pagnerre. L'occasion pour les spectateurs de redécouvrir les espaces verts de la commune grâce à une déambulation artistique joyeuse et festive.

Sam 04 juin

L'Oumpa'Parlement de la Deûle

En partenariat avec l'Opéra de Lille, le collectif-orchestre Les Forces Majeures propose un événement inédit, musical, cycliste et citoyen destiné aux habitants de la métropole intitulé *Accordez vos vélos*.

Afin de revaloriser l'invisible, notamment la vie sous-marine et de donner au Canal de la Deûle toute son importance, le collectif propose d'embarquer tout un orchestre et son public, pour une odyssée éphémère, musicale, cycliste et écologique.

Au départ de l'Opéra de Lille, le collectif invitera le public à déambuler le long des berges de la Deûle en passant par les communes de Saint-André-lez-Lille, Marquette-lez-Lille et Wambrechies, et de s'immerger, le temps d'une journée, dans ce Cap à vélo.

Sam 04 juin

Cap Quesnoy-sur-Deûle

La ville de Quesnoy-sur-Dêule imagine en partenariat avec le Ballet du Nord / CCN & Vous, une déambulation dansée au départ de la halte nautique, en passant par l'écluse de Wambrechies jusqu'au nouvel éco-quartier, l'occasion pour les nombreuses associations de la commune de prendre part à l'évènement.

Dim 5 juin

Cap Wattrelos

Déambulation artistique dans le parc du Lion avec le collectif Métalu A Chahuter, l'occasion pour le public de découvrir ou redécouvrir cet espace vert grâce à différentes stations artistiques présentes sur l'ensemble du parc.

Dim 26 juin

Cap La Chapelle d'Armentières

La ville de la Chapelle d'Armentières imagine différents temps forts. Le public sera invité à déambuler dans les nombreux espaces verts avec les artistes de la compagnie In Illo Tempore le dimanche. Un Bal pour lancer les festivités sera également organisé à l'Espace culturel Nelson Mandela le samedi avec la Compagnie du Tire-Laine

Dim 26 juin

Cap Randonnée Patrimoine & Histoire

AVEC LA VILLA CAVROIS, JARDINS MALLET-STE-VENS ET INSTITUT FONTAINE

Les Compagnies Ossi Mais Pakeu et Rosa Bonheur ainsi que l'office du tourisme de Roubaix prendront part à cette journée événement et seront présentes sur différentes stations de ce parcours afin d'emmener les spectateurs dans une déambulation artistique et de découverte du patrimoine. Un bal-concert par la Compagnie Biscoitinho se tiendra également dans les jardins de l'Institut Fontaine.

Sam 2 juillet

Cap Lezennes

La ville imagine une déambulation artistique le temps d'une journée au sein du parc urbain. Ce grand espace vert entouré d'arbres sera mis aux couleurs d'Utopia avec la compagnie On Off.

Dim 03 juillet

Mes racines c'est du béton !

Rendez-vous à la colline des Marchenelles de Ville-neuve d'Ascq avec le collectif Métalu A Chahuter, pour une journée festive et décalée. L'occasion de redécouvrir cet espace naturel métropolitain.

Sam 09 & dim 10 juillet

Cap sur l'eau

Les villes de Don, Hantay, Salomé, Allennes-les-Maraais, La Bassée, Carnin et Bauvin déambuleront le long des berges de la Deûle grâce à plusieurs performances imaginées sur l'eau par l'association Transport Culturel Fluvial.

Sam 27 août

Cap Métamorphose Numérique à Lomme

EN PARTENARIAT AVEC LE BEAU FESTIVAL

La ville de Lomme imagine pour l'occasion, un parcours de mini mapping en partenariat avec le Beau Festival et l'école E art sup', dans le parc du Rossignol. Le festival propose de métamorphoser un parc en un lieu féérique dans l'esprit d'un conte de Noël grâce à des personnages fantastiques, des ambiances lumineuses ainsi que des ambiances sonores.

Dim 10 juillet

Cap BlueWalks "Le long des Guingettes"

De Leers Nord (B) à Roubaix, les visiteurs découvrent les guingettes actuelles et futures : autour des berges du canal, du parc Barbieux jusqu'à la fête du bord d'eau "Pile au RDV"

Sam 10 sept

Cap Haubourdin

La ville d'Haubourdin imagine pour cette nouvelle thématique une fête de rentrée à la ferme du Bocquiau avec la Cie Biscoitinho. C'est également l'occasion de découvrir les créations Land Art de l'artiste plasticien Fred Martin.

Sam 10 septembre

Cap Noyelles-lès-Seclin & Emmerin

Les deux communes s'associent pour cette nouvelle édition et imaginent une déambulation artistique dans leurs chemins de campagne. L'occasion pour la compagnie Rosa Bonheur de présenter sa nouvelle création 2022 : *La Traversée des Louves*.

Dim 18 sept

Cap Bois-Grenier

A l'occasion des Journées du patrimoine, la Roulotte Ruche imagine un parcours décalé, sous forme de théâtre de rue, ponctué de plusieurs arrêts artistiques. Sur 2 kms, le public sera invité à déambuler dans les rues et espaces verts afin de découvrir ce qui fait la richesse de la commune de Bois-Grenier.

Retrouvez l'ensemble de la programmation des Caps sur www.utopia.lille3000.com

ET D'AUTRES CAPS DANS LA MÉTROPOLE EUROPÉENNE DE LILLE

Les villes de Annœullin, Bois-Grenier, Bondues, Bousbecque, Capinghem, Escobecques, Erquinghem, Fournes-en-Weppes, Fretin, Halluin, Houplin-Ancoisne, Houplines, Leers, Linselles, Maisnil, Prêmesques, Pérenchies, Radinghem-en-Weppes Ronchin, Roncq, Roubaix, Sainghin-en-Weppes, Santes, Seclin, Sequedin, Wasquehal, Wavrin.



Fêtes & temps forts Utopia en Métropole Européenne de Lille

Utopia sera l'occasion de mettre en valeur ce qui fait la richesse des villes de la métropole. En partenariat avec les artistes et les collectifs métropolitains, les fêtes communales et traditionnelles des villes prendront une couleur exceptionnelle. Ces fêtes seront également l'occasion pour les communes de faire défiler ou exposer leurs *Minitos* et *Nanitos* itinérants.



Avec notamment :

Deûle et Lys en fête
 La Folle Aventure, Armentières
 La fête des Nieulles, Armentières
 Hem en fête, Hem
 Festival international des Cultures Urbaines, Roubaix
 La Nuit des Arts, Roubaix
 Rendez-Vous au Canal, Roubaix
 Tourcoing plage, Tourcoing
 Les Dimanches au bord de l'eau, Lambersart
 La fête des Chapons, Marquette-lez-Lille
 Fête du Printemps, Bondues
 Les Dimanches du Barœul, Mons-en-Barœul
 Fête des deux villes, Lannoy & Lys-lez-Lannoy
 Fête de la tulipe, Bousbecque
 Fête de l'arbre, Sequedin
 Halluin plage, Halluin
 Fête de la rentrée, Haubourdin
 Semaine de la nature, Loos
 Fête du village, Beaucamps-ligny
 Les Halliennes, Hallennes-lez-Haubourdin
 Fête du village, Capinghem
 Braderie, Illies
 Fête du village, Escobecques..
 Lompret en fête, Lompret

Fêtes & temps forts Utopia en Métropole Européenne de Lille

Comme à chaque grande édition, lille3000 prend à cœur de fédérer l'ensemble des partenaires de la métropole autour de la thématique mise à l'honneur. *Utopia* sera l'occasion pour de nombreux partenaires de se retrouver notamment autour des fêtes populaires et des Caps qui prendront place dans les villes.

Avec : 8 Renservé, Association Dimensions Variables, Association Konkrite, Association Le Fil Et La Guinde, Le Ballet Du Nord / CCN & Vous, Beau Festival, Les Blouses Bleues, Compagnie A Tort Et A Travers, Compagnie Biscoifinho, Compagnie La Création Coninue !, Compagnie Détournoyment, La Générale D'imaginaire, Compagnie Joker, Compagnie Le Vent Du Riatt, Compagnie L'interrupteur, Compagnie L'Éléphant dans le Boa, Compagnie De L'Oiseau-Mouche, Collectif La Girafe, Les Fenêtres Qui Parlent, Gilles Defacque, L'histriion, In Illo Tempore, Les Forces Majeures, Mathieu Boudeulle, La Manivelle Théâtre, La Rose des vents, Métalu A Chahuter, Compagnie La Roulotte Ruche, Compagnie Du Tire-Laine, Compagnie Tourne Au Sol, Compagnie La Vache Bleue, Le Vivat, Collectif Du Plateau — Morgane Nobel, Compagnie Proteo, Prise Directe, Ossi Mais Pakeu, Compagnie On/Off, L'Opéra De Lille, Sens Ascensionnels, Rosa Bonheur, Le Transport Culturel Fluvial, Semptentrion, Le Zeppelin — Compagnie les Voyageurs.



Métalu A Chahuter



La Roulotte Ruche & La Vache Bleue



In Illo Tempore



Gilles Defacque



Ballet du Nord / CCN & Vous



Le Vent du Riatt

Les Caps en Région Hauts-de-France

13 > 15 mai 2022

Les Flandroyantes

À BOLLEZEELE

Le Bateau feu, scène nationale de Dunkerque et le Vivat se sont alliés pour inventer *Les Flandroyantes*, escales artistiques par monts et mers.

21 mai > 18 juin 2022

Les samedis artistiques

À LA VILLA M, ESTAIRES

Avec Sensitrope

Les samedis artistiques feront se croiser des sportifs, des promeneurs, des musiciens professionnels et amateurs, des comédiens, des jardiniers, défenseurs de la nature, des familles, des citoyens, des amateurs d'art.

26 mai > 16 oct 2022

Festival International de jardins - art & jardins

DANS LES HORTILLONNAGES, AMIENS

04 juin 2022

Debout, Toujours

À GUISE ET AU FAVRIL

« Debout, Toujours » est une œuvre double de Stéphane Tidet. Un puissant monument végétal à découvrir dès le 04 juin 2022.

04 > 05 juin 2022

Prise directe

DANS LE CADRE DU FESTIVAL INTERNATIONAL DE JARDINS - ART & JARDINS DANS LES HORTILLONNAGES, AMIENS

Balades déambulatoire et slam dans les Hortillonnages.

04 juin 2022

Nuit Là-Haut

NUIT BLANCHE À SAINT-OMER

DANS LE CADRE DE LA BIENNALE LÀ-HAUT

Avec Plant Opéra

Miroirs Étendus lance la première édition de la Biennale Là-Haut. Organisée avec l'Atelier Lyrique de Tourcoing et la Barcarolle, elle sera marquée par une Nuit Blanche à Saint-Omer le 04 juin.

04 juin > 18 sept 2022

Art au jardin : L'eau et les rêves

AU CHÂTEAU D'ESQUELBECCQ

L'association du château d'Esquelbecq s'allie à la galerie Bacqueville et à lille3000 pour organiser une exposition posant la question des nouvelles utopies face au dérèglement climatique.

09 > 12 juin 2022

Minuit avant la nuit

DANS LE CADRE DU FESTIVAL INTERNATIONAL DE JARDINS - ART & JARDINS DANS LES HORTILLONNAGES, AMIENS

Avec La Lune des Pirates

21 juin > 16 juillet 2022

Cap Festival des Forêts

FORÊT DE COMPIÈGNE ET SAINT-PIERRE-EN-CHASTRES

Installation dans la Forêt de Compiègne, sur le Mont Saint-Pierre-en-Chastres.

25 & 26 juin 2022

Cap littoral à la Bonne Aventure

À MALO LES BAINS / DUNKERQUE

09 juillet > 04 septembre 2022

Parc en fête

À LENS

Avec le Louvre-Lens

À l'occasion du lancement des festivités le 09 et 10 juillet, lille3000 met le cap sur l'écrin paysager du Louvre-Lens avec au programme des découvertes botaniques et culinaires, des ballades musicales et des installations.

16 > 17 juillet 2022

Cap Cosmique Nature

À AULNOYE-AYMERIES

Avec le festival les Nuits Secrètes (22 > 24 juillet 2022)

10 septembre 2022

10 000 gestes, avec Boris Charmatz

LE PHÉNIX, SCÈNE NATIONALE VALENCIENNES

C'est une pluie de mouvements, presque un ouragan. Aussitôt vus mais aussitôt disparus, pas moins de 10 000 gestes, foisonnants, tous différents, dansés par une foule de 25 interprètes, se déversent en plein air.

18 septembre 2022

Cap Cité des Électriciens

CITÉ DES ÉLECTRICIENS, BRUAY LA BUISSIÈRE

Entre la Cité des Électriciens et la Piscine Art déco de Bruay-la-Buissière

Avec le Ballet du Nord - CCN & Vous

Les cinq sens en éveil, le groupe évolue en fonction du décor naturel ou artificiel, s'amuse des traces au sol, des marquages et s'approprie les architectures rencontrées.

Retrouvez l'ensemble de la programmation des Caps sur www.utopia.lille3000.com

Spectacles

Opéra de Lille - *Songe d'une nuit d'été*



Bunker © Simon Gosselin

Jeu 05 & ven 06 mai 2022

Coda - Cie E.V.E.R

COPRODUCTION DU GRAND BLEU

Concert augmenté - Création - Dès 14 ans

Face au constat d'une catastrophe planétaire annoncée et de l'inertie des responsables de tous ordres, Camille Rocailleux, artiste associé du Grand Bleu, porte sur scène, avec ce concert augmenté, les révoltes et les enjeux d'un monde contraint à changer.

06 > 22 mai 2022

Le songe d'une nuit d'été

de Benjamin Britten

OPÉRA DE LILLE

Direction musicale : Guillaume Tourniaire

Mise en scène : Laurent Pelly

D'étranges créatures rôdent la nuit, dans les bois près d'Athènes, et différents mondes y vivent sans se croiser. Les Amants ne savent pas que les Rustiques existent. Ni les Rustiques ni les Amants ne savent qu'ils sont entourés des fées. Et seul l'ingénieux Puck peut voyager d'un monde à l'autre. Illogique, direz-vous? Bien sûr, puisqu'il s'agit d'un songe! Mais qu'on se rassure: tout l'art de Shakespeare, magistralement adapté par Benjamin Britten, est de transformer cette confusion en une féérique comédie des amours.

[Et à retrouver gratuitement en retransmission sur grand écran dans près de 20 lieux des Hauts-de-France le 20 mai.]



Fraternité © Jean-Louis Fernandez

11, 12 & 13 mai 2022

Fraternité

CONTE FANTASTIQUE DE CAROLINE GUIELA NGUYEN.

LE GRAND SUD, LILLE

Dans sa pièce précédente (SAIGON), Caroline Guiela Nguyen entrelaçait des histoires entre le Vietnam et la France, mais aussi le passé et le présent. Cette fois, elle regarde vers le futur, en imaginant une épopée fantastique à contre-courant d'un discours dystopique, où, suite à une catastrophe, les êtres humains s'interrogent : quelle place accorder, dans notre société, à celles et ceux qui en ont disparu ?

Par La rose des vents, Villeneuve d'Ascq

Sam 28 Mai 2022

Bunker - Collectif l a c a v a l e

COPRODUCTION DU GRAND BLEU

Théâtre documentaire participatif

Au travers d'un dispositif original, le collectif la cavale donne la parole à la jeunesse dans une création territoriale, documentaire et participative. Un projet participatif initié par Le Grand Bleu — Scène Conventionnée d'Intérêt National — Art, Enfance et Jeunesse à Lille en collaboration avec Le Bateau Feu — Scène Nationale de Dunkerque, La Manekine — Scène Intermédiaire des Hauts-de-France à Pont-Sainte-Maxence et La Faïencerie — Scène Conventionnée d'Intérêt National Art en Territoire à Creil.



08 > 28 juin 2022

20^{ème} édition du festival Latitudes Contemporaines.

Cette année, la programmation sillonnera les questions d'urgence écologique : faite de projets artistiques pointus et éclectiques, internationaux et engagés, elle cherchera à inventer d'autres façons d'habiter un environnement malmené, à remettre du sauvage dans le culturel, à parler de résistances... Spectacles, concerts, débats d'idées, déambulations performatives chez nos partenaires culturels aussi bien que dans des lieux inattendus, cette édition s'annonce éclectique, festive, et plus vivante que jamais !

28 > 30 juin 2022

Notre Forêt, Justine Berhillot

LILLE (LIEU À CONFIRMER)

Cette performance-installation chorégraphique, créée à partir de témoignages recueillis en Amazonie brésilienne, convoque la légende de La Curupira, créature des bois et gardienne intemporelle de la forêt. Sons et chants d'oiseaux nous font entrer dans un monde magique où le vivant rejoint l'invisible. Notre forêt est une carte postale vivante dans laquelle on plonge par l'écoute, le mouvement sublime et évocateur de Justine Berhillot et l'imaginaire.

Proposé par Le Prato

15 > 18 septembre 2022

Autophagies

EVA DOUMBIA ET LA PART DU PAUVRE/NANA TRIBAN, L'IDÉAL, TOURCOING

Par le Théâtre du Nord

Un spectacle qui éveille les sens et témoigne de l'histoire coloniale de ce qu'il y a dans nos assiettes.



23 & 24 sept 2022

Terres Rares CYBER OPÉRA DE EOLIE SONGE LE GRAND SUD, LILLE

Thierry Poquet et la compagnie Eolie Songe proposent avec ce cyber opéra une réflexion tragi-comique sur l'intelligence humaine et la mémoire artificielle, sur la crise écologique actuelle et les relations que les humains entretiennent avec le Vivant.

Terres rares revisite le mythe de Prométhée en mettant en tension deux pôles : d'un côté la fascination envers les outils de plus en plus performants que nous offre la technologie ; de l'autre, la prise de conscience que la Terre, Gaïa, commence à s'ébrouer sous nos manipulations irrespectueuses.

Ce cyber opéra réunit un trio de comédiens-chanteurs, un cyborg acrobate, un quatuor de musiciens, des entités robotiques et des formes immatérielles. Il s'inspire des dernières recherches en interaction humain/machine où les machines augmentent la réalité, nous permettant, peut-être, d'enrichir notre rapport au monde.

Par Eolie Songe, ensemble LINKS et Hoomano.

30 septembre 2022

La conf de ta life, Sylvain Delcure

LE PRATO

Une drôle de conférence, vivante, décalée, instructive et percutante.

30 & 31 septembre 2022

Théâtre et philosophie : L'Apocalypse selon Günther Andus et Joie

THÉÂTRE DE LA VERRIÈRE

Suivi d'un débat avec Cité Philo.

À retrouver dans les Caps :

Mer 18 & sam 21 mai 2022

L'eau douce

ASSOCIATION NA / COMPAGNIE PERNETTE

Danse – Dès 3 ans

Autour d'un petit bassin, une danseuse évoque par son mouvement les états de l'eau et embrasse ses secrets, depuis les légendes enchantées jusqu'aux évocations les plus inquiétantes.

Avec Le Grand Bleu.

[Dans le cadre du Cap Docks]

Sam 21 mai 2022

Bal des abysses

ASSOCIATION NA / COMPAGNIE PERNETTE

Bal participatif – Dès 6 ans

La Cie Pernette vous propose un moment de danse collective, qui s'inspire des bals musettes et des bals des années 80, où tous les styles musicaux sont joués, des airs de valse au tango, en passant par le rock et le jerk. Ce moment ludique et festif à partager en famille permettra à tous d'apprécier la danse et de s'affranchir de ses peurs !

Avec Le Grand Bleu.

[Dans le cadre du Cap Docks]

Sam 21 mai 2022

Le chant de l'eau & Waters

CIE ON OFF

Hydrothérapie ludique, musicale et sensorielle

Dès 6 ans

Avec Le Grand Bleu.

[Dans le cadre du Cap Docks]

Dim 22 mai 2022

Le chant de l'eau

Les yeux bandés, confortablement installé dans un transat, chacun pourra se laisser bercer par les chants aqua-thérapeutiques et autres fréquences sonores régénérantes.

Avec Le Grand Bleu.

[Dans le cadre du Cap Docks]

Dim 22 mai 2022

Waters

Dans une ambiance joyeuse, les Lucy Martin, éminentes chercheuses en médecine quantique et vibratoire, invitent le public à un périple autour de l'eau mêlant promenade sonore, relaxation acoustique et rafraîchissement des pieds.

Avec Le Grand Bleu.

[Dans le cadre du Cap Docks]

Sam 21 & Dim 22 mai 2022

"C'est quoi demain ?"

Commande d'écriture à quatre auteurs contemporains pour l'enfance et la jeunesse. Création — Tout public

Le Grand Bleu a passé une commande d'écriture de trois textes pour l'enfance à Sylvain Levey, artiste associé du Grand Bleu, Catherine Verlaguet et Fabrice Melquiot, et d'un texte à destination des adolescents à Samira El Ayachi. À partir de ces textes, des metteurs en scène des Hauts-de-France concevront des formes artistiques légères, qui se joueront dans le cadre d'*Utopia* et que vous pourrez retrouver sur tout le territoire régional : au Grand Bleu, mais aussi au sein de classes, de centres de loisirs, de médiathèques ou même en extérieur.

Avec Le Grand Bleu.

[Dans le cadre du Cap Docks]



Sam 10 sept 2022

Water-Music

Georg Friedrich Haendel

Concert sur l'eau à la Citadelle de Lille

Un concert-croisière de Water Music sur barge mobile sur la Deûle, par les musiciens de l'Orchestre National de Lille dirigés par le chef néerlandais Jan Willem de Vriend.

Avec l'Orchestre National de Lille (ONL).

[Dans le cadre du Cap Forêt]

Événements



07 mai > 05 juin 2022

Les Fenêtres Qui Parlent - Du Vivant !

Lille & Métropole Européenne De Lille

"Les fenêtres qui parlent", action menée collectivement depuis 2002, est un moment emblématique représentatif de la philosophie du réseau. Avec la complicité des habitants, les artistes se prêtent au jeu de la confrontation de leurs œuvres au regard des passants.

Chaque week-end, les associations, artistes et habitants de plus de 25 quartiers vous convient à partager des moments insolites et conviviaux à l'occasion de nombreux rendez-vous répartis sur 15 communes de la métropole lilloise.

Des fenêtres *Utopia*, telles des installations graphiques animées d'arts vivants, inviteront chacun à réinvestir la rue et célébrer notre rapport à la nature, à travers un environnement immédiat bouleversé et sublimé.

31 mai & 01 juin 2022

Effets de serre – balade culinaire et végétale autour des jeunes pousses de la gastronomie lilloise

SERRE ÉQUATORIALE, JARDIN DES PLANTES, LILLE

Dans l'atmosphère luxuriante de la serre équatoriale du Jardin de Plantes de Lille, venez (re)cueillir un menu composé par les jeunes chefs lillois et laissez-vous surprendre par d'étranges personnages. A déguster ensuite en extérieur dans les jardins (tables et bancs à disposition sous abri ou pique-nique sur l'herbe).

01 > 04 juin 2022

Biennale de cartographie #2 LES NOUVELLES RELATIONS ENTRE L'HUMAIN ET LA NATURE LILLE

Par les associations Interphaz et VivaCités Hauts-de-France et l'Agence de développement et d'urbanisme de Lille Métropole.

Art, science et technique, la cartographie désigne un processus de conception et de réalisation afin de représenter des phénomènes variés incluant les relations de l'Humain et de la Nature.

Que ce soit pour se déplacer, se situer, analyser, observer ou élaborer des stratégies, les cartes sont le reflet de notre société contemporaine et le miroir de la gouvernance de nos sociétés.

06 juin 2022

Sens Party

MUSÉE D'HISTOIRE NATURELLE DE LILLE

Le toucher, l'odorat, le goût, l'ouïe, la vue... Une nocturne qui s'annonce... sensationnelle !

10 > 11 juin 2022

GLOBE DIGGERS

AU TRIPOSTAL, LILLE. PROPOSÉ PAR L'AÉRONEF.

Conférences, rencontres, apéro, Vinyl Market et DJ Sets.

10 juin 2022

Future Afro Sounds

À L'AÉRONEF, LILLE.

Avec : Montparnasse, Kokoko, Guis Guis Bou Bess, Kampire, Mc Yallah & Debmater, Zilla b2b D.Leek.

10 juin > 16 juillet 2022

Un air d'été

PARC HENRI MATISSE, LILLE

Retrouvez 10 airs d'été : sport, danse, graffiti, yoga, couture, banquet, concert, cinéma, Blind Test, jeux.

01 > 03 juillet 2022

Ukulélé To Heaven

LE ZEPPELIN, SAINT-ANDRÉ-LEZ-LILLE

Avec la Cie Les Voyageurs

09 > 11 SEPTEMBRE 2022

Cabanes Festival d'Été

FESTIVAL D'ÉTÉ AUX SAISONS ZÉRO

Avec l'Association Zerm - Saisons Zéro - occupation transitoire du monastère des Clarisses à Roubaix

10 > 11 Septembre 2022

Le Jardin électronique

AU JARDIN DES PLANTES

Le Jardin Électronique au jardin des plantes de Lille, le rendez-vous électronique et annuel de Lille !

30 septembre > 02 octobre 2022

Around Vidéo Art Fair

HÔTEL MOXY, LILLE

Pour sa deuxième édition, la foire consacrée à l'art vidéo Around Vidéo Art Fair, s'inscrit en week-end de clôture de lille3000, les 30 septembre 1er & 2 octobre 2022 à l'hôtel Moxy.

Septembre 2022

Afrique en doc

PALAIS DES BEAUX-ARTS, LILLE

Avec le festival Cinémondos

Et aussi dans l'Eurométropole :

20 > 22 mai 2022

Parc Bleu en fête

LILLE, COURTRAI, TOURNAI (B)

Le Parc Bleu : l'espace transfrontalier continu de l'Eurométropole Lille - Courtrai - Tournai qui relie les citoyens entre eux et à la nature avec l'eau comme trait commun. Ce sont 5440 km de cours d'eau dont 300 km de voies navigables, des espaces verts et bleus de proximité. C'est un territoire accessible à pied, à vélo ou en bateau, sans frontières ni obstacles. Ce sont 4 organisations (L'Aéronef de Lille, La Petite Fabrique de Tournai, Wilde Westen & Bolwerk de Courtrai) qui mettront en avant ce Parc Bleu via un programme festif : Concerts, workshop, expo, balade BlueWalks, marché, local food. De nombreuses associations locales participeront au programme.

20 > 22 mai 2022

La Caravane Vanne

LILLE, COURTRAI, TOURNAI (B)

La Caravane Vanne, c'est une ballade cyclotouristique festive, populaire et récréative avec à la clé la célébration de l'amitié transfrontalière franco-belge, le tout en musique bien sûr ! Avec Flonflons (Wazemmes l'Accordéon) et l'accordéon, moi j'aime.

05 août > 25 septembre 2022

BlueWalks

Eurométropole Lille - Kortrijk - Tournai

Un programme de balades guidées dans les deux langues à pied, à vélo et en bateau des deux côtés de la frontière.

10 & 11 Septembre 2022

Bolwerk : Oasis

COURTRAI (B)

Bolwerk est un tiers-lieu à Courtrai situé au bord du canal Bossuit-Courtrai. Ce collectif artistique transforme une ancienne usine textile en un lieu de travail créatif et public unique. Pour lille3000, ils installent leur concept : un cadre paradisiaque pour petits et grands.



Weekends Utopia à la Gare Saint Sauveur

14 mai > 31 octobre 2022

Autour des expositions *Novacène* et *Môm'Art*, retrouvez à la Gare Saint Sauveur tout une série de week-end gratuits pour toute la famille, imaginés pour *Utopia* en partenariat avec la ville de Lille, la Coopérative Saint Sauveur et de nombreuses associations de la métropole lilloise. Concerts, spectacles, cinéma jeune public, performances, DJ sets, ateliers, sans oublier la Ferme urbaine, le Cours St-So et le Bistrot de St So qui a fait peau neuve... le tout dans cette ambiance conviviale si chère à « St So ».

AVEC NOTAMMENT :

12 > 14 MAI

Weekend d'ouverture par Konkrite

19 MAI

Concours "jeunes Talents" par le magazine "Rock&Folk"

20 > 22 MAI

La Fête de l'Environnement et des solidarités par la MRES

25 MAI

À l'ombre des éléphants
(Documentaire suivi d'un débat)

27 > 29 MAI

Carte blanche Quoi de neuf Monsieur Sax ?

(Concerts orchestres à vents)

03 > 05 JUIN

Week-end du Collectif La Meute

10 > 12 JUIN

Lille Piano(s) festival
Par l'Orchestre National de Lille

17 > 19 JUIN

Wazemmes l'accordéon
Par Flonflons

24 > 26 JUIN

Les Latitudes Contemporaines

01 > 03 JUILLET

Week-end La générale d'imaginaire

02 JUILLET

Concert proposé par l'Hirondelle

08 JUILLET

Concert : Léa Courbot

09 & 10 JUILLET

Week-end de la Coopérative spécial Forro

15 JUILLET

La Cantina + DJ set

16 JUILLET

Concert proposé par l'Hirondelle

22 JUILLET

Concert : Fatale

23 JUILLET

Concert proposé par l'Hirondelle

29 JUILLET

Concert : La Volubile

30 JUILLET

Concert proposé par l'Hirondelle

05 & 06 AOÛT

Concerts proposés par lille3000 et l'Hirondelle

12 AOÛT

Le Jardin Électronique

13 & 14 AOÛT

Week-end de la Coopérative
Avec la Cie Joker

Retrouvez l'ensemble de la programmation sur www.utopia.lille3000.com



Cinéma, conférences & débats

Nature, architecture, économie solidaire, réflexion, philosophie, littérature, bibliographie, enjeux écologiques... En partenariat avec de nombreux acteurs régionaux ou nationaux, débats et rencontres rythmeront cette nouvelle édition de lille3000, notamment autour des thématiques abordées dans les expositions dont Citéphilo, les bibliothèques et les médiathèques, mais aussi l'Université de Lille, l'Université Catholique de Lille, Le Fresnoy, lille design, le Furet du Nord qui entameront une série de débats et discussions sur la question de la nature et de la place de l'homme dans le vivant.

Bibliothèque Municipale de Lille

Mai > septembre 2022

Nature rêvée, Nature vécue

La Bibliothèque municipale de Lille participe pleinement à *Utopia*. Cette saison démarre par la venue d'auteurs pour une rencontre à la médiathèque centrale, dans le cadre d'une tournée dans les librairies de la métropole.

De mai à septembre, les médiathèques disséminées dans l'ensemble de la ville de Lille programment des ateliers débouchant sur des expositions, encadrés par des artistes (Zak Eazy, Sophie Libbrecht) dans divers domaines artistiques (Photoshop-Graphisme, Land-Art), ainsi qu'une exposition de livres d'artistes (Nathalie Grall) et spectacles (Mémoires d'un arbre)

D'ores et déjà, le service du Plan Lecture, qui accompagne l'éducation artistique dans les écoles et les bibliothèques, a démarré sa résidence d'artiste(s) A.R.T.S. avec Mathias Friman et Anne-Sophie Baumann, programmant des rencontres dans les classes et médiathèques avec pour fil conducteur *Utopia*.

Parmi les propositions notables, une bibliographie de référence sera livrée par le département des collections et le Plan Lecture fin décembre 2021 à destination des personnes ressources (enseignants, animateurs...). Tout au long de la saison, une bibliographie à l'usage du public sera proposée sous forme de feuillets, avec divers points thématiques. Accessibles sur le site de lille3000 et le site bm-lille.fr, ces bibliographies thématiques, grâce à l'analyse des experts de la documentation que sont les bibliothécaires, seront des "caisses à outils" partagées, utilisables et réutilisables par tous.

Pour clore cette saison, la bmL proposera une nouvelle rencontre d'auteurs ou un moment festif.

Cinéma

Avec la nature, retrouver un sens à la vie

Retrouvez une programmation de films *Utopia* avec une sélection de 12 films : documentaires, mangas cultes et films d'animation à raison de 2 films par semaine.

DOCUMENTAIRES

CHAQUE SEMAINE : LE LUNDI À 18H30
ET LE SAMEDI À 11H00

AVEC : ANIMA, LA PANTHERE DES NEIGES, MARCHÉ AVEC LES LOUPS, LE CHÊNE, L'INTELLIGENCE DES ARBRES, BIRDS OF AMERICA...

ANIMATION

CHAQUE SEMAINE : LE VENDREDI À 18H30 (VOSTF)
ET LE DIMANCHE À 13H45 (VF)

AVEC : PRINCESSE MONONOKE, PONYO SUR LA FA-LAISE, NAUSICAA, LA VALLÉE DU VENT, LE VOYAGE DE SHIHIRO, LE PEUPLE LOUP, LA TORTUE ROUGE...

DANS TROIS LIEUX :

01 juin > 12 juillet 2022

Le Pont des Arts, Marcq-en-Barœul

15 juin > 12 juillet 2022

Ciné Lumière, Armentières

13 juillet > 30 août 2022

Le Métropole et le Majestic, Lille

Cinéma de la Gare Saint Sauveur

Retrouvez une programmation de films pour petits et grands du printemps jusqu'à l'automne en partenariat avec De la suite dans les images, Cellofan', Les Rencontres Audiovisuelles, CinéLigue Hauts-de-France et Kysalide Diffusion.

MERCREDI 18 MAI À 14H15

Avril et le monde truqué,

Séance proposée par De la suite dans les images
Film d'animation franco-belgo-canadien réalisé par Franck Ekinciet Christian Desmares et sorti en 2015.

MERCREDI 25 MAI À 14H15

Utopie, Dystopie

Séance proposée par Cellofan'
Courts-métrages animés suivi d'un atelier de découverte du cinéma d'animation.

MERCREDI 25 MAI 2022, 18H

À l'ombre des éléphants

Présentation d'un film documentaire par Erika Thomas, professeure à l'université catholique de Lille.

Retrouvez l'ensemble de la programmation du Cinéma de la Gare Saint Sauveur sur www.utopia.lille3000.com



Conférences

18 MAI À 18H30

Conférence de Dominique Bourg et Sophie Swaton

PROPOSÉ PAR WAAO

Au Bazaar St So

Philosophes, auteurs de *La Primauté du vivant* (2021)

24 MAI 2022 À 19H

La forêt... magique ?

Auditorium du Palais des Beaux-Arts, Lille

Avec Bruno Girveau, directeur du Palais des Beaux-Arts et Régis Cotentin, commissaire d'exposition et responsable de l'art contemporain du Palais des Beaux-Arts

25 MAI 2022

Cultures animales, cultures humaines ; quelles comparaisons ?

PROPOSÉ PAR L'UNIVERSITÉ DU TEMPS LIBRE

À l'Université de Lille

Avec Frédéric LOUCHART,

30 MAI 2022

Les prouesses du vivant : nos organes livrent leurs secrets

PROPOSÉ PAR L'UNIVERSITÉ DU TEMPS LIBRE

À la Faculté de Droit, Université de Lille

Avec Bernard Sablonnière

01 JUIN, 19H > 21H

Du vivant dans la ville

ORGANISÉE PAR AMO & lille-design

Au Tripostal

Regards croisés sur la ville de demain avec Anouck Legendre, architecte et cofondatrice d'XTU Architects et Sandra Rey, designer de l'agence Glowee et présidente du Conseil National du Design.

01 JUIN 2022

La métropolisation de la France, réalités et scandale écologique

Par Pierre Vermeuren

À Science Po Lille

02 JUIN 2022

La nature, le monde agricole et les citadins

PROPOSÉ PAR L'UNIVERSITÉ DU TEMPS LIBRE

À la Faculté de Droit, Université de Lille

Avec Marie-Christine Allart

03 JUIN 2022

L'impératif utopique,

PROPOSÉ PAR L'UNIVERSITÉ DU TEMPS LIBRE

Au Fresnoy Tourcoing

Avec Alain Fleischer

07 JUIN 2022

De la ressource en eau à l'échelle régionale

À Villeneuve d'Ascq

Avec Francis Meilliez

8 JUIN 2022 À 19H00

Autochtonies

Au Tripostal

Autour du livre éponyme

Présentation de Bastien Sepulveda et Eric Glon au Tripostal du thème de l'autochtonie durant l'exposition *Les Vivants*,

11 JUIN À 16H

Conférence de Nicolas Gilsoul

PROPOSÉ PAR WAAO

Au Bazaar St So

Conférence de Nicolas Gilsoul, architecte et paysagiste auteur des *Bêtes de Villes* (2022) à l'occasion de la Braderie de l'architecture.

15 JUIN 2022, DÈS 17H

Visite-Conférence Novacène

Au cinéma de la Gare Saint Sauveur

Visite guidée, conférence et discussion avec les commissaires de l'exposition, Alice Audouin (fondatrice de Art For Change) et Jean-Max Colard (directeur de la parole du Centre Pompidou).

03 JUILLET 2022

Vincent Gavériaux, dessinateur de la nature

LES RENCONTRES NATURALISTES DE L'ÉTÉ

Au Musée de l'Hospice Comtesse :

Des intellectuels, philosophes, commissaires d'exposition et chercheurs de renom partagent avec le public leurs réflexions et leurs rapports avec la nature, le vivant, dévoilant des beautés utopiques, des approches scientifiques, l'hyperréalisme ou l'imaginaire.

SEPTEMBRE 2022

Conférence de Jeremy Narby

Au Tripostal

En lien avec l'exposition *Le serpent cosmique*.

06 SEPTEMBRE 2022

Cafés géo L'utopie touristique

PROPOSÉ PAR L'UNIVERSITÉ
CATHOLIQUE DE LILLE

Au Campus Créatif, Université Catholique de Lille

Par Stéphanie Leroux

08 SEPTEMBRE 2022

Cafés géo L'Utopie contre culturelles

PROPOSÉ PAR L'UNIVERSITÉ
CATHOLIQUE DE LILLE

À La Scène, Seclin

Par Stéphanie Leroux et Dehef Solo

08 SEPTEMBRE À 18H30

Conférence de Thierry Paquot,

PROPOSÉ PAR WAAO

Au Bazaar St So

Conférence de Thierry Paquot, philosophe et urbaniste à l'occasion de l'ouverture de l'exposition *Villes Vivantes* au Bazaar St So.

22 SEPTEMBRE 2022, 18H > 20H

Métaphore et utopie : le paysage idéal jusqu'à l'ère du numérique.

PROPOSÉ PAR L'UNIVERSITÉ
CATHOLIQUE DE LILLE

Avec Renaud Faroux, historien de l'art

01 ET 02 OCTOBRE 2022

Festival des livres d'en haut

Au Bazaar St So

Avec l'Association des libraires indépendants.

Les petites conférences

CONFÉRENCES ANIMÉES PAR GILBERTE TSAÏ

Dans le cadre de *Môm'Art*, venez assister aux conférences spécialement conçues pour les jeunes à partir de 10 ans et leurs familles et amis. Des philosophes, intellectuels et chercheurs de renom viendront répondre à toutes leurs questions à propos de la planète et la transition écologique.

AVEC NOTAMMENT :

14 MAI À 15H

Avec les chasseurs cueilleurs par Philippe Descola

Au Musée d'Histoire Naturelle

18 MAI 2022

Nos ancêtres dans les arbres. Penser l'évolution humaine

Au Musée d'Histoire Naturelle

Avec Claudine Cohen et Citéphilo

Modératrice : Sophie Djigo

21 MAI 2022

Une bête entre les lignes. Essai zoopoétique

Au Musée d'Histoire Naturelle

Avec Anne Simon et Citéphilo

Modérateur : Nicolas Righi

11 JUIN À 15H

Couler de source, les aventures de l'eau douce par Jean-Christophe Bailly

Au Musée de l'Hospice Comtesse

25 JUIN À 15H

La terre est une marmite par Ryoko Sekiguchi

Au Musée de l'Hospice Comtesse :

Conférence de Ryoko Sekiguchi, poétesse, auteure, passionnée de cuisine.

17 SEPTEMBRE À 15H

Et si les animaux écrivaient par Vinciane Despret

Au Musée d'Histoire Naturelle

Éco-responsabilité

En cohérence avec le thème de sa saison consacrée aux liens qui unissent l'Homme à la nature et au vivant, lille3000 a souhaité s'engager dans une démarche de « culture durable ». Les expositions traitent de l'impératif écologique, de la sauvegarde de nos ressources et de la biodiversité. Aussi, il était important de réfléchir ensemble au moyen de l'incarner dans les pratiques de cette édition tout en respectant l'exigence artistique de l'association. Adopter un comportement éco-responsable relève d'une démarche progressive. Le souhait de lille3000 est de partager le chemin parcouru pour la construction de cette 6^{ème} édition thématique : *Utopia*.

La culture est prescriptrice : les artistes et les créateurs disent le monde qui est et imaginent celui de demain. Ils interrogent notre sensibilité et ouvrent des perspectives, avec toute la liberté qui leur est propre. Un des axes de développement de lille3000 est de porter le regard de ces artistes, acteurs majeurs de l'évolution des pratiques et des mentalités.

Nos partenaires ont su fortifier la pertinence des actions au regard des enjeux locaux, des principes du développement durable et des attentes de la population. Utopia est renforcé par leurs engagements sur la durabilité (structures labellisées ISO 20121, cercle DD), sur la biodiversité du territoire (Direction de la Culture, Direction de la Nature en Ville, associations spécialisées en opérations de prévention et de ramassage de déchets) et sur les besoins et attentes des publics éloignés de la culture (Direction de la Participation Citoyenne, l'Association Papillons Blancs de Lille, l'ESAT de Fives, Service des Personnes Handicapées de la Ville de Lille, l'ADSMN Association de Devenus-Sourds et Malentendants du Nord, Éducation Nationale).

Les saisons lille3000 sont caractérisées par l'élan populaire qu'elles créent et qui se confirme au fil des années. Les éditions successives sont le reflet de la culture locale généreuse dans le partage. Depuis 2004, lille3000 se donne pour objectif de faire profiter du foisonnement artistique et de la diversité culturelle au plus grand nombre, de construire du lien social et d'affiner la diversité des modes d'expressions en donnant notamment une place à la culture populaire.

- Elaboration d'outils et de protocoles capables de toucher les publics (travail de sensibilisation et de relais avec le milieu scolaire, associations, entreprises, centres sociaux, mairies de quartier, centres d'insertion...).

- Mise en place d'actions et d'outils de médiation en direction des personnes en situation de handicap, dispositifs FALC, visites guidées adaptées, médiateurs sensibilisés (gratuité d'accès).

Le transport est un élément clé de l'éco-responsabilité. Les expositions et événements attirent un public de plus en plus nombreux. Il est primordial de veiller aux choix en matière de déplacements, tant sur la mobilité interne des équipes que sur la mobilité externe.

- Transport des œuvres : incitation à l'assemblage des œuvres sur place, gestion des œuvres dans un souci environnemental, préconisation de l'usage du train.

- Transport des équipes et des artistes : limitation des transports pour les repérages, usage du train pour les déplacements nationaux et transfrontaliers, logements proches des lieux d'exposition et de spectacles, location de vélo cargo pour les livraisons des éléments de communication, usage des mobilités douces pour les équipes salariées.

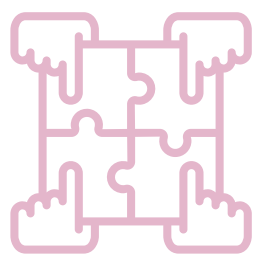
- Transport du public : partenariat avec le groupe SNCF & Ilevia, communication en faveur des transports en commun, extension des horaires de métro le jour de la fête d'ouverture, communication spécifique sur le site internet.

lille3000 cherche à prioriser des achats responsables pour ses événements. L'impact environnemental a été un critère important lors du montage des expositions : préconisation de matériaux de construction présentant un impact écologique faible et favorisant le réemploi, inclusion de contraintes éco-responsable dans les cahiers des charges des installations d'œuvres dans l'espace public, recherche d'une proposition de repas confectionnés avec des produits locaux, des propositions végétariennes et des contenants réutilisables.

Pour accompagner la lecture de la programmation *Utopia*, des pictogrammes ont été apposés sur certains cartels et éléments de signalétique, ainsi que sur le programme, afin de mettre en valeur trois axes majeurs que lille3000 a cherché à atteindre dans sa démarche éco-responsable globale. Ces pictogrammes ont été apposés uniquement sur les événements organisés dans des lieux municipaux (Ville de Lille) ainsi que sur les installations dans l'espace public lillois.

- **Créé ensemble** : projets participatifs avec les habitants de la région considérés comme des acteurs co-créateurs du développement de la culture et du vivre ensemble sur leur territoire.
- **Produit localement** : équipes et entreprises locales, pour des installations produites dans les Hauts-de-France ou les territoires transfrontaliers.
- **Déchets évités** : réduction et tri des déchets, réutilisation des matériaux pour de nouvelles créations.

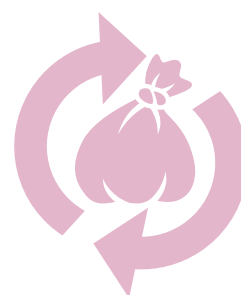
Finaliste du prix de Capitale verte européenne en 2021, la candidature de la Ville de Lille a déclenché une mobilisation des services municipaux, laquelle a confirmé l'importance de la transversalité sur les sujets relatifs à l'environnement. En clôture d'*Utopia*, la Ville de Lille et la Métropole Européenne de Lille accueilleront, du 28 au 30 septembre 2022, le Forum Eurocities. Cette rencontre de dimension européenne sera l'occasion de structurer un réseau de partenaires institutionnels et professionnels s'engageant sur les valeurs de la «culture durable», tant sur le plan économique avec des modèles coopératifs, associatifs et solidaires, que par la prise en compte la de responsabilité environnementale et du rôle social de la culture.



CRÉÉ ENSEMBLE



PRODUIT LOCALEMENT



DÉCHETS ÉVITÉS

Infos pratiques

Billetterie

Le Tripostal

Tarif plein : 9€

Tarif en ligne coupe-file : 9,90€

Tarif réduit* : 7€ *

Tarif réduit en ligne coupe-file : 7,90€

Gratuit **

* Tarif réduit : Moins de 26 ans, Séniors, Groupes de +11 personnes hors visite guidée, Détenteurs de la carte famille nombreuse, Abonnés et visiteurs (Palais des Beaux-Arts de Lille, Musée de l'Hospice Comtesse, Musée d'histoire naturelle, Orchestre National de Lille, Opéra de Lille, Théâtre du Nord, L'Aéronef, Maisons Folie Moulins & Wazemmes, Le Prato, Le Fresnoy, MUba Eugène Leroy, LaM, Le Musée La Piscine, Espace Croisé), Pass Education, Cartes (Ilévia, fidélité Furet du Nord), Ancien Pass lille3000, Carte Ambassadeurs lille3000.

** Gratuité : Moins de 18 ans (18 ans inclus), PMR (Personnes à mobilité réduite) et un accompagnant, Demandeurs d'emploi, Bénéficiaires du RSA, C'ART, City Pass Métropole Européenne de Lille 24h, 48h et 72h, Carte ICOM, Carte Ministère de la Culture, Maison des Artistes, Coupon Reviens avec ta famille : gratuité pour les personnes accompagnant l'enfant, Étudiants et professeurs en arts, Pass Senior Ville de Lille non imposable

Musée de l'Hospice Comtesse

Tarif plein : 7€

Tarif réduit*: 5€ *

Gratuit **

* Tarif réduit : 12/29 ans, carte famille nombreuse, Adhérents des Sociétés des Amis des Musées hors Lille, étudiant et enseignants, billet Office de tourisme de Lille, City Pass et Ville d'Art et d'Histoire, carte Lille&moi, pass sénior Ville de Lille et ancien pass sénior imposables, carte Cezam, SRIAS, groupes de + de 11 personnes (sur réservation et dans la limite de 25 personnes), Ambassadeurs lille3000, Titulaires d'un billet d'une exposition estampillée « Utopia » durant la durée de l'exposition « Le Serpent Cosmique »

** Gratuité : Détenteur d'un coupon Fami'Lille, Coupon "Reviens avec ta famille" (1 coupon = 1 entrée gratuite pour l'enfant + 2 accompagnants), Gratuité pour les Lillois, Lommois et Hellemois : tous les dimanches - Gratuité pour tous : le 1er dimanche de chaque mois, Journées du patrimoine, Nuit européenne des musées.

Visites guidées groupes

Pour les expositions :

- **Les Vivants** / Fondation Cartier pour l'art contemporain au Tripostal

- **Novacène**, Gare Saint Sauveur

- **Le serpent cosmique**, Musée de l'Hospice Comtesse

T : +33 (0)6 03 73 95 48

Email : relations.publiques@lille3000.com

Pour les expositions des partenaires, les réservations s'effectuent directement auprès de leurs équipes.

Le Jardin d'Eden maison Folie Wazemmes et Moulins

Email : mfwazemmes@mairie-lille.fr

ou mfmoulins@mairie-lille.fr

La forêt magique

Palais des Beaux-Arts de Lille

T : +33 (0)3 20 06 78 17

Email : reservationpba@mairie-lille.fr

La C'Art

Valable 1 an à partir de la date d'achat.

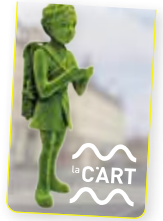
Tarifs :

SOLO : 40 €

JEUNE (-26 ans) : 20 €

DUO : 60 €

TRIBU : 65€



→ Accès libre et illimité aux lieux d'*Utopia* : Tripostal (Lille), Palais des Beaux — Arts (Lille), Musée d'Histoire Naturelle (Lille), Musée de l'Hospice Comtesse (Lille), LaM (Villeneuve d'Ascq), La Piscine (Roubaix), La Manufacture (Roubaix), La Condition Publique (Roubaix), MubA Eugène Leroy (Tourcoing), Le Fresnoy (Tourcoing), Institut du Monde Arabe (Tourcoing) et musées membres de la C'Art.

→ Tarif réduits dans de nombreuses structures culturelles partenaires de la métropole et de la Région Hauts-de-France.

Achetez votre pass sur tous les points de vente C'Art, au Tripostal dès le 14 mai 2022 sur www.lacart.fr.

City Pass

3 formules :

- 24H : 25€

- 48H : 35€

- 72H : 45€



→ Accès gratuit à près de 40 musées, sites et prestations touristiques.

→ Accès gratuit au réseau de transports en commun sur Lille Métropole (métro, bus, tramway) et sur la région (TER pour la version 72h).

Achetez votre City Pass auprès des billetteries lille3000 au Tripostal et au Musée de l'Hospice Comtesse, à l'Office de Tourisme et des Congrès de Lille, en ligne sur www.lilletourism.com.

lille3000 x Le Gallodrome

Pour cette nouvelle édition, lille3000 s'associe au Gallodrome pour un T-shirt spécial *Utopia*. Vous pourrez le retrouver à la Boutique du Tripostal et dans tous les points de vente du Le Gallodrome.

Calendrier de la Nature

Calendrier indicatif pour faire vivre la saison culturelle *Utopia* au biorythme de la Nature :

MARDI 22 MARS
Journée Mondiale de l'Eau

VERS LE 28 MARS
Earth Hour
(plonger la ville dans le noir)

SAM 16 AVRIL
Pleine Lune

VEN 22 AVRIL
Journée Mondiale de la Terre

SAM 30 AVRIL
Journée internationale de l'Arbre

MAR 3 MAI
Journée Mondiale du Soleil

LUN 9 MAI
Journée Mondiale des Oiseaux

LUN 16 MAI
Éclipse lunaire

VEN 20 MAI
Journée internationale des Abeilles

DIM 5 JUIN
Journée Mondiale de l'Environnement

MER 8 JUIN
Journée Mondiale des Océans

MAR 21 JUIN
Solstice d'été

JEU 23 JUIN
Fête de la Saint-Jean Moissons

LUN 4 JUILLET
Aphélie
(quand l'orbite de la Terre est au plus loin du Soleil)

MAR 13 JUILLET
Pleine Lune

VERS FIN JUILLET
Jour du dépassement
(de l'utilisation des ressources naturelles annuelles que génère la Terre)

DIM 01 AOÛT
Lugnasad
Fête celtique de la récolte, l'une des quatre célébrations majeures du calendrier celtique

VERS LE 11-13 AOÛT
Nuit des étoiles

VEN 12 AOÛT
Pleine Lune

SAM 10 SEPTEMBRE
Pleine Lune

VERS LES 21-27 SEPTEMBRE
Climate Week (New York)

VEN 23 SEPTEMBRE
Équinoxe d'automne

FIN SEPTEMBRE
Journée du loup

Autres :
Journée nationale du Qi Gong
(juin ou septembre)

Équipe lille3000

BUREAU DU CONSEIL D'ADMINISTRATION lille3000

Président d'honneur, Ivan Renar
Président, Thierry Landron
Trésorier, Jean-François Dutilleul
Secrétaire, Grégory Vandaële

ÉQUIPE lille3000

Administratrice générale, Dominique Lagache
Avec Marie Vidal de la Blache
Coordinateur général, Thierry Lesueur
Chargé de Coordination & Partenariats, Charles Bonduaeux
Assistante aux relations des partenariats entreprises, Lola Lanter
Responsable Comptabilité et paies, Chantal Dupond
Contrôleur de gestion, Simon Gicqueau

Conseiller artistique, Didier Fusillier
Conseillère artistique et Commissaire d'expositions, Caroline David
Responsable des Arts Visuels, Caroline Carton
Attachées aux Arts Visuels, Sacha Dewavrin, Mélodie Minaudo et Pauline Pilard
Responsable Projets Métropole, Kahina Lattef
Assistants Chef de Projets Métropole, Ninon Duhamel, Lou Marais et Nell Turzynski
Avec Emma Georis
Chef de Projets Quartiers, Coralie Dupont
Assistante chef de Projets Quartiers, Orane Piat
Avec Romain Basquin
Attaché de Coordination artistique Projets Caps et Fête d'ouverture, Paul Levrez
Avec Elias Djefal et Coralie Audeval
Programmation Gare Saint Sauveur, Marc Ménis
Conseillère artistique Projets Musiques, Laura Bouclet

Directeur technique général, Frédéric Platteau
Assistants techniques, Camille Ortegat et Marie Koconka
Direction technique des expositions, Stéphane André
Directeur technique Gare Saint Sauveur, François Breux
Directeur technique Fête d'ouverture, Christophe Lamouret
Régisseurs généraux, Corentin Check, Charles Hartley, Antoine Reisch, Pierre Staigre et Thierry Montaine
Chargés de production, Marjorie Acquette, Elisabeth Gautier, Marie Lefevre, Cyril Menossi, Achille Meurin
Avec Marie Piotrowski

Directeur de la Communication & Relations Presse, Olivier Célarié
Responsable Communication & Protocole, suivi des relations institutionnelles, Vanessa Duret
Assistant Protocole, Louis Lépinay
Communication & PAO, Quentin Faye
Assistante Communication, Apolline Duponchelle
Assistant Communication & Relations Presse, Aristide Pluvillage
Avec Thomas Kessler
Responsable des Relations publiques, Magali Avisse
Assistants Relations publiques, Marion Tinoco, Chloé Guillot, Baptiste Bou
Avec Emma Fournier
Responsable billetterie, médiation & accueil des publics, Marion Chevalier
Référénts médiation & accueil des publics, Olivier Thorez, Sara Bogarin et Chloé Jacquemain
Graphisme, Olivier Leulier (studio ozone), Agathe Vuachet et Périne Hocquet
Webmaster, Emmanuel Dejonghe (KWT Prod)

Contacts Presse

lille3000

presse@lille3000.com - T +33 (0)3 28 52 20 09
Centre Commercial Euralille - CS 80053
59031 Lille Cedex (F)

Claudine Colin Communication

Justine Marsot
justine@claudinecolin.com - T+33 (0)6 98 32 08 78
3 Rue de Turbigo - 75001 Paris (F)

Partenaires lille3000

PARTENAIRES INSTITUTIONNELS



PARTENAIRES OFFICIELS



PARTENAIRES GRAND PROJET UTOPIA



MÉCÈNES GRAND PROJET UTOPIA



PARTENAIRES MÉDIA



PARTENAIRES SAISON FRANCE-PORTUGAL 2022

Projets de Joana Vasconcelos organisés dans le cadre de la Saison France-Portugal 2022



ET AVEC LA PARTICIPATION DE





lille3000 - Centre Commercial Euralille CS 80053 F-59031 Lille Cedex
TEL +33 (0)3 28 52 30 00 FAX +33 (0)3 28 52 20 70
www.utopia.lille3000.com /    @lille3000 #utopialille
